



АДМИНИСТРАЦИЯ
муниципального округа муниципальное образование
Свердловский муниципальный округ
Луганской Народной Республики

ПОСТАНОВЛЕНИЕ

«18» февраля 2025 г.

№ 263

Об утверждении административного регламента по предоставлению муниципальной услуги «Выдача разрешения на ввод объекта в эксплуатацию» на территории муниципального округа муниципальное образование Свердловский муниципальный округ Луганской Народной Республики

В соответствии со статьей 55 Градостроительного кодекса Российской Федерации, Федеральными законами от 24.11.1995 № 181-ФЗ «О социальной защите инвалидов в Российской Федерации», от 27.07.2010 № 210-ФЗ «Об организации предоставления государственных и муниципальных услуг», от 06.10.2003 № 131-ФЗ «Об общих принципах организации местного самоуправления в Российской Федерации», постановление Правительства Российской Федерации от 15.12.2023 № 2171 «Об утверждении некоторых особенностей регулирования градостроительной деятельности при строительстве на территориях Донецкой Народной Республики, Луганской Народной Республики, Запорожской области и Херсонской области», постановлением Правительства Российской Федерации от 20.07.2021 № 1228 «Об утверждении правил разработки и утверждения административных регламентов предоставления государственных услуг, о внесении изменений в некоторые акты Правительства Российской Федерации и признании утратившим силу некоторых актов и отдельных положений актов Правительства Российской Федерации», постановлением Правительства Луганской Народной Республики от 07.06.2024 № 122/24 «Об утверждении Правил разработки и утверждения исполнительными органами Луганской Народной Республики административных регламентов предоставления государственных услуг», приказом Министерства строительства и жилищно-коммунального хозяйства Российской Федерации от 03.03.2022 № 446/пр «Об утверждении формы разрешения на строительство и формы разрешения на ввод объекта в эксплуатацию», постановлением Администрации муниципального округа муниципальное образование Свердловский муниципальный округ Луганской Народной Республики

от 16.02.2024 № 30 «О разработке и утверждении административных регламентов предоставления муниципальных услуг», руководствуясь подпунктом 2.1.63 пункта 2.1 раздела 2, пунктом 7.1. раздела 7 Положения об Администрации муниципального округа муниципальное образование Свердловский муниципальный округ Луганской Народной Республики, утвержденного решением Совета муниципального округа муниципальное образование Свердловский муниципальный округ Луганской Народной Республики от 09.11.2023 № 3, Администрация муниципального округа муниципальное образование Свердловский муниципальный округ Луганской Народной Республики

ПОСТАНОВЛЯЕТ:

1. Утвердить прилагаемый административный регламент по предоставлению муниципальной услуги «Выдача разрешения на ввод объекта в эксплуатацию» на территории муниципального округа муниципальное образование Свердловский муниципальный округ Луганской Народной Республики, согласно приложению.

2. Постановление Администрации муниципального округа муниципальное образование Свердловский муниципальный округ Луганской Народной Республики от 19.11.2024 № 699 «Об утверждении административного регламента по предоставлению муниципальной услуги «Выдача разрешения на ввод объекта в эксплуатацию» на территории муниципального округа муниципальное образование Свердловский муниципальный округ Луганской Народной Республики» признать утратившим силу.

3. Опубликовать настоящее постановление в информационно-телекоммуникационной сети «Интернет» в сетевом издании Луганский Информационный Центр (<https://lug-info.com/>) и разместить на официальном сайте Администрации муниципального округа муниципальное образование Свердловский муниципальный округ Луганской Народной Республики (<http://admsvk.ru/>).

4. Настоящее постановление вступает в силу со дня его официального опубликования.

5. Контроль за выполнением настоящего постановления возложить на заместителя Главы Администрации муниципального округа муниципальное образование Свердловский муниципальный округ Луганской Народной Республики Ковальчука И.В.

Временно исполняющий полномочия
Главы муниципального округа
муниципальное образование
Свердловский муниципальный округ
Луганской Народной Республики




А.Ю. Мартынюк

Приложение

УТВЕРЖДЕН
постановлением Администрации
муниципального округа
муниципальное образование
Свердловский муниципальный округ
Луганской Народной Республики
от «18» февраля 2025 года № 263

АДМИНИСТРАТИВНЫЙ РЕГЛАМЕНТ

по предоставлению муниципальной услуги «Выдача разрешения на ввод объекта в эксплуатацию» на территории муниципального округа муниципальное образование Свердловский муниципальный округ Луганской Народной Республики

Раздел 1. Общие положения

1.1. Предмет регулирования административного регламента

1.1.1. Административный регламент предоставления муниципальной услуги регулирует отношения, возникающие в связи с предоставлением Администрацией муниципального округа муниципальное образование Свердловский муниципальный округ Луганской Народной Республики (далее – Административный регламент) муниципальной услуги «Выдача разрешения на ввод объекта в эксплуатацию» в соответствии со статьей 55 Градостроительного кодекса Российской Федерации (далее – муниципальная услуга), в отношении объектов капитального строительства, разрешение на строительство которых было выдано Администрацией муниципального округа муниципальное образование Свердловский муниципальный округ Луганской Народной Республики (далее – Администрация Свердловского муниципального округа Луганской Народной Республики).

1.1.2. Административный регламент устанавливает стандарт предоставления муниципальной услуги, состав, последовательность и сроки выполнения административных процедур по предоставлению муниципальной услуги, требования к порядку их выполнения, в том числе особенности выполнения административных процедур в электронной форме, формы контроля за предоставлением муниципальной услуги.

1.2. Требование предоставления заявителю муниципальной услуги в соответствии с вариантом предоставления муниципальной услуги, соответствующим признакам заявителя, определенным в результате анкетирования, проводимого органом, предоставляющим муниципальную услугу (далее – профилирование), а также результата, за предоставлением которого обратился Заявитель

1.2.1. Муниципальная услуга предоставляется заявителю в соответствии с вариантом предоставления муниципальной услуги.

1.2.2. Вариант предоставления муниципальной услуги определяется исходя из установленных в соответствии с приложением № 2 к настоящему Административному регламенту признаков заявителя, а также из результата предоставления муниципальной услуги, за предоставлением которого обратился заявитель.

1.2.3. Признаки заявителя определяются путем профилирования, осуществляемого в соответствии с настоящим Административным регламентом.

1.3. Круг заявителей

1.3.1. Заявителями на получение муниципальной услуги являются физические или юридические лица, выполняющие функции застройщика в соответствии с пунктом 16 статьи 1 Градостроительного кодекса Российской Федерации (далее – заявитель).

1.3.2. Интересы заявителей, указанных в пункте 1.2 настоящего Административного регламента, могут представлять их уполномоченные представители, полномочия которых должны быть подтверждены доверенностью, оформленной в соответствии с требованиями законодательства Российской Федерации, либо представители юридических лиц, выполняющих функции застройщика в соответствии с пунктом 16 статьи 1 Градостроительного кодекса Российской Федерации, имеющие право действовать от имени юридических лиц без доверенности (далее – представитель).

1.4. Требования к порядку информирования о предоставлении муниципальной услуги

1.4.1. Информирование о порядке предоставления муниципальной услуги:

1.4.1.1. Информация о месте нахождения и графике работы ответственного за предоставление муниципальной услуги структурного подразделения Администрации Свердловского муниципального округа Луганской Народной Республики – отдела строительства и архитектуры управления жилищно-коммунального хозяйства, строительства и архитектуры (далее – уполномоченный орган):

Понедельник - четверг с 9:00 до 18:00

пятница с 9-00 до 16-45

Обеденный перерыв с 13:00 до 13:45

Выходные дни - суббота, воскресенье.

Электронный адрес почты в информационно – телекоммуникационной сети Интернет: info@admsvk.ru, ugkx@admsvk.ru.

Телефон: (85734) 2-21-30 (<http://admsvk.ru/>)

Местонахождение: 294801, Российская Федерация, Луганская Народная Республика, Свердловский муниципальный округ, г. Свердловск, ул. Энгельса, 42, каб. № 15.

1.4.2. Информацию о порядке предоставления муниципальной услуги заявитель может получить:

непосредственно при личном приеме заявителя в уполномоченном органе;
по телефону уполномоченного органа;
письменно, в том числе посредством электронной почты;
на информационных стендах уполномоченного органа;
с использованием информационной сети «Интернет»,
на официальном сайте муниципального образования Свердловский муниципальный округ Луганской Народной Республики (далее – муниципальное образование) – <http://admsvk.ru>.

1.4.3. Информирование осуществляется по вопросам, касающимся:
способов подачи заявления о предоставлении муниципальной услуги;
адресов уполномоченного органа, обращение в которые необходимо для предоставления муниципальной услуги;

справочной информации о работе уполномоченного органа (структурных подразделений уполномоченного органа);

документов, необходимых для предоставления муниципальной услуги и услуг, которые являются необходимыми и обязательными для предоставления муниципальной услуги;

порядка и сроков предоставления муниципальной услуги;

порядка получения сведений о ходе рассмотрения заявления о предоставлении муниципальной услуги и о результатах предоставления муниципальной услуги;

по вопросам предоставления муниципальной услуг, которые являются необходимыми и обязательными для предоставления муниципальной услуги;

порядка досудебного (внесудебного) обжалования действий (бездействия) должностных лиц уполномоченного органа, работников многофункциональных центров и принимаемых ими решений при предоставлении муниципальной услуги.

Получение информации по вопросам предоставления муниципальной услуги и услуг, которые являются необходимыми и обязательными для предоставления муниципальной услуги осуществляется бесплатно.

1.4.4. На информационном стенде размещается следующая информация: извлечения из законодательных и иных нормативных правовых актов, содержащих нормы, регулирующие деятельность по оказанию муниципальной услуги;

текст Административного регламента с приложениями;

перечень документов, необходимых для предоставления муниципальной услуги и требования, предъявляемые к этим документам;

образцы оформления документов, необходимых для предоставления муниципальной услуги;

месторасположение, график (режим) работы, номера телефонов, адрес электронной почты Администрации Свердловского муниципального округа Луганской Народной Республики, уполномоченного органа, где заявители могут получить муниципальную услугу;

основания отказа в предоставлении муниципальной услуги.

1.4.5. При устном обращении Заявителя (лично или по телефону) должностное лицо уполномоченного органа, осуществляющий консультирование, подробно и в вежливой (корректной) форме информирует обратившихся по интересующим вопросам.

Ответ на телефонный звонок должен начинаться с информации о наименовании органа, в который позвонил Заявитель, фамилии, имени, отчества (последнее - при наличии) и должности специалиста, принявшего телефонный звонок.

Если должностное лицо уполномоченного органа не может самостоятельно дать ответ, телефонный звонок должен быть переадресован (переведен) на другое должностное лицо или же обратившемуся лицу должен быть сообщен телефонный номер, по которому можно будет получить необходимую информацию.

Если подготовка ответа требует продолжительного времени, он предлагает Заявителю один из следующих вариантов дальнейших действий:

изложить обращение в письменной форме;

назначить другое время для консультаций.

Должностное лицо уполномоченного органа не вправе осуществлять информирование, выходящее за рамки стандартных процедур и условий предоставления муниципальной услуги, и влияющее прямо или косвенно на принимаемое решение.

Продолжительность информирования по телефону не должна превышать 10 минут.

Информирование осуществляется в соответствии с графиком приема граждан.

Раздел 2. Стандарт предоставления муниципальной услуги

2.1. Наименование муниципальной услуги

2.1.1. Полное наименование муниципальной услуги: «Выдача разрешения на ввод объекта в эксплуатацию» на территории муниципального округа муниципальное образование Свердловский муниципальный округ Луганской Народной Республики.

Сокращенное наименование муниципальной услуги не устанавливается.

2.2. Наименование органа местного самоуправления, предоставляющего муниципальную услугу

2.2.1. Муниципальная услуга предоставляется Администрацией Свердловского муниципального округа Луганской Народной Республики.

2.2.2. Непосредственное предоставление муниципальной услуги осуществляет отдел строительства и архитектуры управления жилищно-коммунального хозяйства, строительства и архитектуры Администрации Свердловский муниципальный округ Луганской Народной Республики.

2.2.3. В целях предоставления муниципальной услуги установление личности заявителя может осуществляться в ходе личного приема посредством предъявления паспорта гражданина Российской Федерации либо иного документа, удостоверяющего личность, в соответствии с законодательством Российской Федерации.

2.3. Результат предоставления муниципальной услуги

2.3.1. Результатом предоставления муниципальной услуги является:

а) выдача разрешения на ввод объекта в эксплуатацию (в том числе на отдельные этапы строительства, реконструкции объекта капитального строительства).

Документом, содержащим решение о предоставлении муниципальной услуги, на основании которого заявителю предоставляется результат муниципальной услуги, является разрешение на ввод объекта в эксплуатацию, в котором указаны дата и номер разрешения на ввод объекта в эксплуатацию;

б) выдача дубликата разрешения на ввод объекта в эксплуатацию.

Документом, содержащим решение о предоставлении муниципальной услуги, на основании которого заявителю предоставляется результат муниципальной услуги, является дубликат разрешения на ввод объекта в эксплуатацию, в котором указаны дата и номер разрешения на ввод объекта в эксплуатацию;

в) внесение изменений в разрешение на ввод объекта в эксплуатацию. Документом, содержащим решение о предоставлении муниципальной услуги, на

основании которого заявителю предоставляется результат муниципальной услуги, является разрешение на ввод объекта в эксплуатацию, в котором указаны дата и номер разрешения на ввод объекта в эксплуатацию и дата внесения изменений в разрешение на ввод объекта в эксплуатацию;

г) исправление допущенных опечаток и ошибок в разрешении на ввод объекта в эксплуатацию. Документом, содержащим решение о предоставлении муниципальной услуги, на основании которого заявителю предоставляется результат муниципальной услуги, является разрешение на ввод объекта в эксплуатацию с исправленными опечатками и ошибками, в котором указаны дата и номер разрешения на ввод объекта в эксплуатацию и дата исправления опечаток и ошибок в разрешении на ввод объекта в эксплуатацию.

2.3.2. Форма разрешения на ввод объекта в эксплуатацию утверждена приказом Министерства строительства и жилищно-коммунального хозяйства Российской Федерации от 03.03.2022 № 446/пр «Об утверждении формы разрешения на строительство и формы разрешения на ввод объекта в эксплуатацию».

2.3.3. Полномочия по подписанию разрешения на ввод объекта в эксплуатацию делегированы заместителю Главы муниципального округа муниципальное образование Свердловский муниципальный округ Луганской Народной Республики.

2.3.4. Результат предоставления муниципальной услуги, указанный в пункте 2.3.1. настоящего Административного регламента:

– выдается заявителю на бумажном носителе при личном обращении в Администрацию Свердловского муниципального округа Луганской Народной Республики либо направляется заявителю посредством почтового отправления в соответствии с выбранным заявителем способом получения результата предоставления муниципальной услуги.

Разрешение на ввод объекта в эксплуатацию выдается уполномоченной в соответствии со статьей 55 Градостроительного кодекса Российской Федерации на выдачу разрешения на ввод объекта в эксплуатацию Администрации Свердловского муниципального округа Луганской Народной Республики исключительно в электронной форме в случаях, установленных нормативным правовым актом субъекта Российской Федерации.

2.4. Срок предоставления муниципальной услуги

2.4.1. Срок предоставления муниципальной услуги составляет не более 5 (пяти) рабочих дней со дня поступления в отдел строительства и архитектуры управления жилищно-коммунального хозяйства, строительства и архитектуры Администрации Свердловского муниципального округа Луганской Народной Республики заявления о выдаче разрешения на ввод объекта в эксплуатацию, заявления о внесении изменений, представленных способами, указанными в

пункте 2.6.10 настоящего административного регламента. Заявление о выдаче разрешения на ввод объекта в эксплуатацию, заявление о внесении изменений (приложение № 6, 7) считается поступившим в отдел строительства и архитектуры управления жилищно-коммунального хозяйства, строительства и архитектуры Администрации Свердловского муниципального округа Луганской Народной Республики со дня его регистрации.

2.5. Нормативные правовые акты, регулирующие предоставление муниципальной услуги

2.5.1. Перечень нормативных правовых актов, регулирующих предоставление муниципальной услуги, размещается на официальном сайте Администрации муниципального округа муниципальное образование Свердловский муниципальный округ Луганской Народной Республики (<http://admsvk.ru/>, в информационно-телекоммуникационной сети «Интернет» в сетевом издании Луганский Информационный Центр (<https://lug-info.com>).

2.6. Исчерпывающий перечень документов, необходимых в соответствии с законодательными или иными нормативными правовыми актами для предоставления муниципальной услуги с разделением на документы и информацию, которые заявитель должен предоставить самостоятельно, и документы, которые заявитель вправе предоставить по собственной инициативе, так как они подлежат представлению в рамках межведомственного информационного взаимодействия

2.6.1. В случае представления заявления о выдаче разрешения на ввод объекта в эксплуатацию:

- а) заявление о выдаче разрешения на ввод объекта в эксплуатацию;
- б) документ, удостоверяющий личность заявителя или представителя заявителя, в случае представления заявления о выдаче разрешения на ввод объекта в эксплуатацию и прилагаемых к нему документов посредством личного обращения в уполномоченный орган;
- в) документ, подтверждающий полномочия представителя заявителя действовать от имени заявителя (в случае обращения за получением муниципальной услуги представителя заявителя);
- г) документ, подтверждающий заключение договора обязательного страхования гражданской ответственности владельца опасного объекта за причинение вреда в результате аварии на опасном объекте в соответствии с законодательством Российской Федерации об обязательном страховании гражданской ответственности владельца опасного объекта за причинение вреда в результате аварии на опасном объекте (в случае представления заявления о внесении изменений заявитель представляет данный документ, если в него

были внесены изменения в связи с подготовкой технического плана объекта капитального строительства в соответствии с частью 5.1 статьи 55 Градостроительного кодекса Российской Федерации);

д) технический план объекта капитального строительства, подготовленный в соответствии с Федеральным законом от 13.07.2015 № 218-ФЗ «О государственной регистрации недвижимости» (в случае представления заявления о внесении изменений заявитель представляет технический план объекта капитального строительства, подготовленный в соответствии с частью 5.1 статьи 55 Градостроительного кодекса Российской Федерации для устранения причин приостановления (отказа) в осуществлении государственного кадастрового учета и (или) государственной регистрации прав);

е) договор (договоры), заключенные между застройщиком и иным лицом (иными лицами), в случае, если обязанность по финансированию строительства или реконструкции здания, сооружения возложена на иное лицо (иных лиц), и предусматривающие возникновение права собственности застройщика и (или) иного лица (иных лиц) на построенные, реконструированные здание, сооружение или на все расположенные в таком здании, сооружении помещения, машино-места (в случае, если заявление о выдаче разрешения на ввод объекта в эксплуатацию, заявление о внесении изменений содержит согласие, указанное в пункте 2 части 3.6 статьи 55 Градостроительного кодекса Российской Федерации);

ж) документы, подтверждающие исполнение застройщиком и иным лицом (иными лицами) обязательств по указанным договорам и содержащие согласие указанного лица (указанных лиц) на осуществление государственной регистрации права собственности указанного лица (указанных лиц) на предусмотренные настоящей частью объекты (в случае, если заявление о выдаче разрешения на ввод объекта в эксплуатацию, заявление о внесении изменений содержит согласие, указанное в пункте 2 части 3.6 статьи 55 Градостроительного кодекса Российской Федерации).

2.6.2. В случае представления заявления о внесении изменений:

а) заявление о внесении изменений;

б) документ, удостоверяющий личность заявителя или представителя заявителя, в случае представления заявления о внесении изменений и прилагаемых к нему документов посредством личного обращения в уполномоченный орган;

в) документ, подтверждающий полномочия представителя заявителя действовать от имени заявителя (в случае обращения за получением муниципальной услуги представителя заявителя);

г) документы (их копии или сведения, содержащиеся в них), указанные в подпунктах «г» – «ж» пункта 2.6.1, в пункте 2.6.6.1. настоящего Административного регламента, в которые внесены изменения в связи с подготовкой технического плана объекта капитального строительства

в соответствии с частью 5.1 статьи 55 Градостроительного кодекса Российской Федерации.

2.6.3. В случае представления заявления об исправлении допущенных опечаток и ошибок:

а) заявление об исправлении допущенных опечаток и ошибок;

б) документ, удостоверяющий личность заявителя или представителя заявителя, в случае представления заявления об исправлении допущенных опечаток и ошибок и прилагаемых к нему документов посредством личного обращения в Уполномоченный орган;

в) документ, подтверждающий полномочия представителя заявителя действовать от имени заявителя (в случае обращения за получением муниципальной услуги представителя заявителя);

2.6.4. В случае представления заявления о выдаче дубликата:

а) заявление о выдаче дубликата;

б) документ, удостоверяющий личность заявителя или представителя заявителя, в случае представления заявления о выдаче дубликата и прилагаемых к нему документов посредством личного обращения в уполномоченный орган;

в) документ, подтверждающий полномочия представителя заявителя действовать от имени заявителя (в случае обращения за получением муниципальной услуги представителя заявителя);

2.6.5. Сведения, позволяющие идентифицировать заявителя, содержатся в документе, предусмотренном подпунктом «б» пункта 2.6.1, подпунктом «б» пункта 2.6.2, подпунктом «б» пункта 2.6.3, подпунктом «б» пункта 2.6.4 настоящего Административного регламента. Сведения, позволяющие идентифицировать представителя, содержатся в документах, предусмотренных подпунктами «б», «в» пункта 2.6.1, подпунктами «б», «в» пункта 2.6.2, подпунктами «б», «в» пункта 2.6.3, подпунктами «б», «в» пункта 2.6.4 настоящего административного регламента.

2.6.6. Исчерпывающий перечень необходимых для предоставления муниципальной услуги документов (их копий или сведений, содержащиеся в них), которые запрашиваются уполномоченным органом Администрации Свердловского муниципального округа Луганской Народной Республики в порядке межведомственного информационного взаимодействия в государственных органах, органах местного самоуправления и подведомственных государственным органам или органам местного самоуправления организациях, в распоряжении которых находятся указанные документы, и которые заявитель вправе представить по собственной инициативе:

2.6.6.1. В случае представления заявления о выдаче разрешения на ввод объекта в эксплуатацию:

а) правоустанавливающие документы на земельный участок, в том числе соглашение об установлении сервитута, решение об установлении публичного сервитута в отношении объекта капитального строительства, строительство,

реконструкция которого осуществлялись полностью или частично за счет средств бюджетов бюджетной системы Российской Федерации;

б) акт о подключении (технологическом присоединении) построенного, реконструированного объекта капитального строительства к сетям инженерно-технического обеспечения (в случае, если такое подключение (технологическое присоединение) этого объекта предусмотрено проектной документацией);

в) разрешение на строительство;

г) в случае осуществления в соответствии с частью 1 статьи 54 Градостроительного кодекса Российской Федерации федерального государственного строительного надзора в отношении объектов, указанных в части 8 статьи 54 Градостроительного кодекса Российской Федерации, заключение органа федерального государственного строительного надзора о соответствии построенного, реконструированного объекта капитального строительства указанным в пункте 1 части 5 статьи 49 Градостроительного кодекса Российской Федерации требованиям к проектной документации (в том числе с учетом изменений, внесенных в рабочую документацию и являющихся в соответствии с частью 1.3 статьи 52 Градостроительного кодекса Российской Федерации частью такой проектной документации), заключение уполномоченного на осуществление федерального государственного экологического надзора федерального органа исполнительной власти, выдаваемое в случаях, предусмотренных частью 5 статьи 54 Градостроительного кодекса Российской Федерации;

д) в случае осуществления в соответствии с частью 1 статьи 54 Градостроительного кодекса Российской Федерации регионального государственного строительного надзора в отношении объектов, указанных в части 11 статьи 54 Градостроительного кодекса Российской Федерации, предусмотренный пунктом «д» особенностей проведения строительного контроля в процессе строительства, реконструкции и капитального ремонта объектов капитального строительства на территории Луганской Народной Республики, утвержденных постановлением Правительства Российской Федерации от 15.12.2023 № 2171 «Об утверждении некоторых особенностей регулирования градостроительной деятельности при строительстве на территориях Донецкой Народной Республики, Луганской Народной Республики, Запорожской области и Херсонской области», документ, подтверждающий соответствие построенного (реконструированного) объекта капитального строительства требованиям проектной документации;

е) технический план объекта капитального строительства, подготовленный в соответствии с Федеральным законом «О государственной регистрации недвижимости»;

ж) схема, отображающая расположение построенного, реконструированного объекта капитального строительства, расположение сетей инженерно-технического обеспечения в границах земельного участка и планировочную организацию земельного участка и подписанная лицом, осуществляющим строительство (лицом, осуществляющим строительство,

и застройщиком или техническим заказчиком в случае осуществления строительства, реконструкции на основании договора строительного подряда), за исключением случаев строительства, реконструкции линейного объекта;

з) акт приемки выполненных работ по сохранению объекта культурного наследия, утвержденный соответствующим органом охраны объектов культурного наследия, определенным Федеральным законом от 25.06.2002 № 73-ФЗ «Об объектах культурного наследия (памятниках истории и культуры) народов Российской Федерации», при проведении реставрации, консервации, ремонта этого объекта и его приспособления для современного использования;

и) проектная документация в случае подготовки проектной документации применительно к отдельным этапам строительства, реконструкции объекта капитального строительства;

к) положительное заключение экспертизы проектной документации в случае, если строительство, реконструкция объекта капитального строительства осуществлялись применительно к отдельным этапам строительства, реконструкции объекта капитального строительства;

л) в случае осуществления в соответствии с частью 1 статьи 54 Градостроительного кодекса Российской Федерации регионального государственного строительного надзора в отношении объектов, указанных в части 11 статьи 54 Градостроительного кодекса Российской Федерации, предусмотренная пунктом «е» особенностей осуществления регионального государственного строительного надзора на территориях Донецкой Народной Республики, Луганской Народной Республики, Запорожской области и Херсонской области, утвержденных постановлением Правительства Российской Федерации от 15.12.2023 г. № 2171 «Об утверждении некоторых особенностей регулирования градостроительной деятельности при строительстве на территориях Донецкой Народной Республики, Луганской Народной Республики, Запорожской области и Херсонской области», справка органа регионального государственного строительного надзора об отсутствии или устранении выявленных недостатков либо о том, что контрольные (надзорные) мероприятия при осуществлении регионального государственного строительного надзора не проводились.

2.6.7. Документы, указанные в подпунктах «а», «г» - «ж» пункта 2.6.6.1. настоящего Административного регламента, направляются заявителем самостоятельно, если указанные документы (их копии или сведения, содержащиеся в них) отсутствуют в распоряжении органов государственной власти, органов местного самоуправления либо подведомственных государственным органам или органам местного самоуправления организаций.

2.6.8. В случае представления заявления о выдаче разрешения на ввод объекта в эксплуатацию в отношении этапа строительства, реконструкции объекта капитального строительства, заявления о внесении изменений в разрешение на ввод объекта в эксплуатацию, выданное в отношении этапа строительства, реконструкции объекта капитального строительства документы, указанные в подпунктах «г»-«ж» пункта 2.6.1 и подпунктах «г»-«з» пункта

2.6.6.1. настоящего административного регламента, оформляются в части, относящейся к соответствующему этапу строительства, реконструкции объекта капитального строительства. В указанном случае в заявлении о выдаче разрешения на ввод объекта в эксплуатацию в отношении этапа строительства, реконструкции объекта капитального строительства, в заявлении о внесении изменений в разрешение на ввод объекта в эксплуатацию, выданное в отношении этапа строительства, реконструкции объекта капитального строительства, указываются сведения о ранее выданных разрешениях на ввод объекта в эксплуатацию в отношении этапа строительства, реконструкции объекта капитального строительства (при наличии).

В случае представления заявления о внесении изменений в разрешение на ввод объекта в эксплуатацию, выданное в отношении этапа строительства, реконструкции объекта капитального строительства документы, указанные в подпунктах «г»-«ж» пункта 2.6.1 и подпунктах «г»-«з» пункта 2.6.6.1. настоящего Административного регламента (если предоставление таких документов предусмотрено требованиями подпункта «г» пункта 2.6.2 настоящего Административного регламента), оформляются в части, относящейся к соответствующему этапу строительства, реконструкции объекта капитального строительства. В указанном случае в заявлении о внесении изменений в разрешение на ввод объекта в эксплуатацию, выданное в отношении этапа строительства, реконструкции объекта капитального строительства, указываются сведения о ранее выданных разрешениях на ввод объекта в эксплуатацию в отношении этапа строительства, реконструкции объекта капитального строительства (при наличии).

2.6.9. Непредставление (несвоевременное представление) государственными органами власти, органами местного самоуправления, организациями находящихся в их распоряжении документов и информации не может являться основанием для отказа в выдаче разрешения на ввод объекта в эксплуатацию.

2.6.10. Заявитель или его представитель представляет в уполномоченный орган заявление о выдаче разрешения на ввод объекта в эксплуатацию, заявление о внесении изменений, заявление о выдаче дубликата, заявление об исправлении допущенных опечаток и ошибок по рекомендуемым формам, согласно приложениям № 2, 3 к настоящему административному регламенту, а также прилагаемые к ним документы, указанные соответственно в подпунктах «б» – «ж» пункта 2.6.1, в пунктах 2.6.2 – 2.6.4 настоящего административного регламента, одним из следующих способов:

а) в электронной форме.

Заявление о выдаче разрешения на ввод объекта в эксплуатацию, заявление о внесении изменений, заявление об исправлении допущенных опечаток и ошибок, заявление о выдаче дубликата направляется заявителем или его представителем вместе с прикрепленными электронными документами, указанными в подпунктах «б» - «ж» пункта 2.6.1, в пунктах 2.6.2-2.6.4 настоящего Административного регламента. Заявление о выдаче разрешения

на ввод объекта в эксплуатацию, заявление о внесении изменений, заявление об исправлении допущенных опечаток и ошибок, заявление о выдаче дубликата подписывается заявителем или его представителем, уполномоченным на подписание таких заявлений.

Заявление о выдаче разрешения на ввод объекта в эксплуатацию, заявление о внесении изменений, заявление об исправлении допущенных опечаток и ошибок, заявление о выдаче дубликата и прилагаемые к ним документы направляются в уполномоченную в соответствии со статьей 55 Градостроительного кодекса Российской Федерации на выдачу разрешения на ввод объекта в эксплуатацию Администрацию Свердловского муниципального округа Луганской Народной Республики исключительно в электронной форме в случаях, установленных нормативным правовым актом субъекта Российской Федерации;

б) на бумажном носителе посредством личного обращения в уполномоченный орган либо посредством почтового отправления с уведомлением о вручении;

2.7. Исчерпывающий перечень оснований для отказа в приеме документов, необходимых для предоставления муниципальной услуги

2.7.1. Исчерпывающий перечень оснований для отказа в приеме документов, указанных в пункте 2.6 настоящего административного регламента, в том числе представленных в электронной форме:

а) заявление о выдаче разрешения на ввод объекта в эксплуатацию, заявление о внесении изменений представлено в орган государственной власти, орган местного самоуправления, в полномочия которых не входит предоставление муниципальной услуги;

б) неполное заполнение полей в форме заявления о выдаче разрешения на ввод объекта в эксплуатацию, заявления о внесении изменений;

в) непредставление документов, предусмотренных подпунктами «а» - «в» пункта 2.6.1, подпунктами «а» - «в» пункта 2.6.2 настоящего Административного регламента;

г) представленные документы утратили силу на день обращения за получением муниципальной услуги (документ, удостоверяющий личность; документ, удостоверяющий полномочия представителя заявителя, в случае обращения за получением муниципальной услуги указанным лицом);

д) представленные документы содержат подчистки и исправления текста;

е) представленные в электронной форме документы содержат повреждения, наличие которых не позволяет в полном объеме получить информацию и сведения, содержащиеся в документах.

2.7.2. Решение об отказе в приеме документов, указанных в пункте 2.6 настоящего Административного регламента, оформляется по рекомендуемой форме согласно приложению № 4 к настоящему Административному регламенту.

2.7.3. Решение об отказе в приеме документов, указанных в пункте 2.6 настоящего Административного регламента, направляется заявителю способом, определенным заявителем в заявлении о выдаче разрешения на ввод объекта в эксплуатацию, заявлении о внесении изменений не позднее рабочего дня, следующего за днем получения такого заявления, либо выдается в день личного обращения за получением, выбранный при подаче заявления, или уполномоченный орган.

2.7.4. Отказ в приеме документов, указанных в пункте 2.6 настоящего Административного регламента, не препятствует повторному обращению заявителя в уполномоченный орган за предоставлением муниципальной услуги.

2.8. Исчерпывающий перечень оснований для приостановления предоставления муниципальной услуги или отказа в предоставлении муниципальной услуги

2.8.1. Основания для приостановления предоставления муниципальной услуги отсутствуют.

Исчерпывающие перечни оснований для отказа в выдаче разрешения на ввод объекта в эксплуатацию, оснований для отказа во внесении изменений в разрешение на ввод объекта в эксплуатацию, оснований для отказа в исправлении допущенных опечаток и ошибок в разрешении на ввод объекта в эксплуатацию, оснований для отказа в выдаче дубликата разрешения на ввод объекта в эксплуатацию указаны в пунктах 2.8.2 - 2.8.5 настоящего Административного регламента.

2.8.2. В случае представления заявления о выдаче разрешения на ввод объекта в эксплуатацию основаниями для отказа в выдаче разрешения на ввод объекта в эксплуатацию являются:

а) отсутствие документов, предусмотренных подпунктами «г»-«ж» пункта 2.6.1, пунктом 2.6.6.1 настоящего Административного регламента;

б) несоответствие объекта капитального строительства требованиям к строительству, реконструкции объекта капитального строительства, установленным на дату выдачи представленного для получения разрешения на строительство градостроительного плана земельного участка, или в случае строительства, реконструкции, капитального ремонта линейного объекта требованиям проекта планировки территории и проекта межевания территории (за исключением случаев, при которых для строительства, реконструкции линейного объекта не требуется подготовка документации по планировке территории), требованиям, установленным проектом планировки территории, в случае выдачи разрешения на ввод в эксплуатацию линейного объекта, для размещения которого не требуется образование земельного участка;

в) несоответствие объекта капитального строительства требованиям, установленным в разрешении на строительство, за исключением случаев изменения площади объекта капитального строительства в соответствии с частью 6.2 статьи 55 Градостроительного кодекса Российской Федерации;

г) несоответствие параметров построенного, реконструированного объекта капитального строительства проектной документации, за исключением случаев изменения площади объекта капитального строительства в соответствии с частью 6.2 статьи 55 Градостроительного кодекса Российской Федерации;

д) несоответствие объекта капитального строительства разрешенному использованию земельного участка и (или) ограничениям, установленным в соответствии с земельным и иным законодательством Российской Федерации на дату выдачи разрешения на ввод объекта в эксплуатацию, за исключением случаев, если указанные ограничения предусмотрены решением об установлении или изменении зоны с особыми условиями использования территории, принятым в случаях, предусмотренных пунктом 9 части 7 статьи 51 Градостроительного кодекса Российской Федерации, и строящийся, реконструируемый объект капитального строительства, в связи с размещением которого установлена или изменена зона с особыми условиями использования территории, не введен в эксплуатацию.

2.8.3. В случае представления заявления о внесении изменений основаниями для отказа во внесении изменений в разрешение на ввод объекта в эксплуатацию являются:

а) отсутствие документов, предусмотренных подпунктом «г» пункта 2.6.2 настоящего Административного регламента;

б) несоответствие объекта капитального строительства требованиям к строительству, реконструкции объекта капитального строительства, установленным на дату выдачи представленного для получения разрешения на строительство градостроительного плана земельного участка, или в случае строительства, реконструкции, капитального ремонта линейного объекта требованиям проекта планировки территории и проекта межевания территории (за исключением случаев, при которых для строительства, реконструкции линейного объекта не требуется подготовка документации по планировке территории), требованиям, установленным проектом планировки территории, в случае выдачи разрешения на ввод в эксплуатацию линейного объекта, для размещения которого не требуется образование земельного участка;

в) несоответствие объекта капитального строительства требованиям, установленным в разрешении на строительство, за исключением случаев изменения площади объекта капитального строительства в соответствии с частью 6.2 статьи 55 Градостроительного кодекса Российской Федерации;

г) несоответствие параметров построенного, реконструированного объекта капитального строительства проектной документации, за исключением случаев изменения площади объекта капитального строительства в соответствии с частью 6.2 статьи 55 Градостроительного кодекса Российской Федерации;

д) несоответствие объекта капитального строительства разрешенному использованию земельного участка и (или) ограничениям, установленным в соответствии с земельным и иным законодательством Российской Федерации на дату выдачи разрешения на ввод объекта в эксплуатацию, за исключением случаев, если указанные ограничения предусмотрены решением

об установлении или изменении зоны с особыми условиями использования территории, принятым в случаях, предусмотренных пунктом 9 части 7 статьи 51 Градостроительного кодекса Российской Федерации, и строящийся, реконструируемый объект капитального строительства, в связи с размещением которого установлена или изменена зона с особыми условиями использования территории, не введен в эксплуатацию.

2.8.4. В случае представления заявления об исправлении допущенных опечаток и ошибок основаниями для отказа в исправлении допущенных опечаток и ошибок в разрешении на ввод объекта в эксплуатацию являются:

а) несоответствие заявителя кругу лиц, указанных в пункте 1.2 настоящего Административного регламента;

б) отсутствие опечаток и ошибок в разрешении на ввод объекта в эксплуатацию.

2.8.5. В случае представления заявления о выдаче дубликата основанием для отказа в выдаче дубликата разрешения на ввод объекта в эксплуатацию является:

- несоответствие заявителя кругу лиц, указанных в пункте 1.2 настоящего Административного регламента.

2.9. Размер платы, взимаемой с заявителя при предоставлении муниципальной услуги, и способы ее взимания в случаях, предусмотренных федеральными законами, принимаемыми в соответствии с ними иными нормативными правовыми актами Российской Федерации, нормативными правовыми актами субъекта Российской Федерации, муниципальными правовыми актами

2.9.1. Муниципальная услуга предоставляется на бесплатной основе.

2.10. Максимальный срок ожидания в очереди при подаче запроса о предоставлении муниципальной услуги и при получении результата предоставления муниципальной услуги в случае обращения заявителя непосредственно в орган, предоставляющий муниципальные услуги

2.10.1. Максимальный срок ожидания в очереди при подаче запроса о предоставлении муниципальной услуги и при получении результата предоставления услуги в уполномоченном органе составляет не более 15 (пятнадцати) минут.

2.11. Срок регистрации запроса заявителя о предоставлении муниципальной услуги

2.11.1. Регистрация заявления о выдаче разрешения на ввод объекта в эксплуатацию, заявления о внесении изменений, заявления об исправлении допущенных опечаток и ошибок, заявления о выдаче дубликата, представленных заявителем указанными в пункте 2.6.10. настоящего Административного

регламента способами в уполномоченный орган, осуществляется не позднее 1 (одного) рабочего дня, следующего за днем его поступления.

Заявление о выдаче разрешения на ввод объекта в эксплуатацию, заявление о внесении изменений, заявление об исправлении допущенных опечаток и ошибок, заявление о выдаче дубликата считается поступившим в уполномоченный орган со дня его регистрации.

2.12. Требования к помещениям, в которых предоставляются муниципальные услуги, к залу ожидания, местам для заполнения запросов о предоставлении муниципальной услуги, информационным стендам с образцами их заполнения и перечнем документов и (или), необходимых для предоставления каждой муниципальной услуги, в том числе к обеспечению доступности для инвалидов указанных объектов в соответствии с законодательством Российской Федерации о социальной защите инвалидов

2.12.1. Центральный вход в здание Администрации Свердловского муниципального округа Луганской Народной Республики должен быть оборудован информационной табличкой (вывеской), содержащей информацию:

- наименование;
- местонахождение и юридический адрес;
- режим работы;
- график приема;
- номера телефонов для справок.

В целях обеспечения беспрепятственного доступа заявителей, в том числе передвигающихся на инвалидных колясках, вход в здание и помещение, в котором предоставляется муниципальная услуга, оборудуются пандусами, поручнями, тактильными (контрастными) предупреждающими элементами, специальными приспособлениями, позволяющими обеспечить беспрепятственный доступ и передвижение инвалидов, в соответствии с законодательством Российской Федерации о социальной защите инвалидов.

2.12.2. Помещение, в котором предоставляется муниципальная услуга, должны соответствовать санитарно-эпидемиологическим правилам и нормативам.

2.12.3. Помещение, в котором предоставляется муниципальная услуга, оснащается:

- противопожарной системой и средствами пожаротушения;
- системой оповещения о возникновении чрезвычайной ситуации;
- туалетными комнатами для посетителей.

2.12.4. Зал ожидания заявителей оборудуется стульями, скамьями, количество, которых определяется исходя из фактической нагрузки

и возможностей для их размещения в помещении, а также информационными стендами.

Тексты материалов, размещенных на информационном стенде, печатаются удобным для чтения шрифтом, без исправлений, с выделением наиболее важных мест полужирным шрифтом.

Оформление визуальной, текстовой и мультимедийной информации о порядке предоставления муниципальной услуги должно соответствовать оптимальному зрительному и слуховому восприятию этой информации заявителями, в том числе заявителями с ограниченными возможностями.

2.12.5. Места для заполнения заявлений оборудуются стульями, столами (стойками), бланками заявлений, письменными принадлежностями.

Места приема заявителей оборудуются информационными табличками (вывесками) с указанием:

- номера кабинета и наименования отдела;
- фамилии, имени и отчества (последнее – при наличии), должности ответственного лица за прием документов;
- графика приема заявителей.

2.12.6. При расположении помещения Администрации Свердловского муниципального округа Луганской Народной Республики на верхнем этаже специалисты отдела строительства и архитектуры управления жилищно-коммунального хозяйства, строительства и архитектуры Администрации Свердловского муниципального округа Луганской Народной Республики обязаны осуществлять прием заявителей на первом этаже, если по состоянию здоровья заявитель не может подняться по лестнице.

2.13. Показатели доступности и качества муниципальной услуги

2.13.1. Основными показателями доступности предоставления услуги являются:

- наличие полной и понятной информации о порядке, сроках и ходе предоставления муниципальной услуги в информационно-телекоммуникационных сетях общего пользования (в том числе в сети «Интернет»);
- возможность получения информации о ходе предоставления муниципальной услуги, в том числе с использованием информационно-коммуникационных технологий;
- доступность электронных форм документов, необходимых для предоставления муниципальной услуги;
- возможность подачи заявлений и прилагаемых к ним документов в электронной форме.

2.13.2. Основными показателями качества предоставления муниципальной услуги являются:

- своевременность предоставления муниципальной услуги в соответствии со стандартом ее предоставления, установленным настоящим административным регламентом;
- минимально возможное количество взаимодействий гражданина с должностными лицами, участвующими в предоставлении муниципальной услуги;
- отсутствие обоснованных жалоб на действия (бездействие) сотрудников и их некорректное (невнимательное) отношение к заявителям;
- отсутствие нарушений установленных сроков в процессе предоставления муниципальной услуги;
- отсутствие заявлений об оспаривании решений, действий (бездействия) уполномоченного органа, его должностных лиц, принимаемых (совершенных) при предоставлении муниципальной услуги, по итогам рассмотрения которых вынесены решения об удовлетворении (частичном удовлетворении) требований заявителей.

2.14. Иные требования, в том числе учитывающие особенности предоставления муниципальной услуги в электронной форме

2.14.1. Необходимой и обязательной услугой для предоставления муниципальной услуги является услуга по проведению кадастровых работ в целях выдачи технического плана.

2.14.2 Технический план подготавливается кадастровым инженером по результатам проведения кадастровых работ на основании договора подряда в соответствии со статьей 24 Федерального закона от 13.07.2015 № 218-ФЗ «О государственной регистрации недвижимости».

2.14.3. Порядок, размер и основания взимания платы за предоставление муниципальной услуг, необходимых и обязательных для предоставления услуги, включая информацию о методиках расчета размера такой платы.

Услуга по проведению кадастровых работ в целях выдачи технического плана осуществляется на платной основе в соответствии с действующим законодательством Российской Федерации на основании заключенного с заявителем договора на проведение кадастровых работ в целях выдачи технического плана.

Размер и порядок взимания платы за услугу, которая является необходимой и обязательной для предоставления муниципальной услуги, определяется в соответствии с договором подряда на выполнение кадастровых работ, заключаемым в соответствии с требованиями гражданского законодательства.

Раздел 3. Состав, последовательность, сроки и результат выполнения административных процедур

3.1. Исчерпывающий перечень административных процедур

3.1.1. Предоставление муниципальной услуги включает в себя следующие административные процедуры:

- прием, проверка документов и регистрация заявления о выдаче разрешения на ввод объекта в эксплуатацию;
- рассмотрение документов и сведений; принятие решения; выдача результата.

Раздел 4. Формы контроля за исполнением Административного регламента

Порядок осуществления текущего контроля за соблюдением и исполнением ответственными должностными лицами положений регламента и иных нормативных правовых актов, устанавливающих требования к предоставлению муниципальной услуги, а также принятием ими решений

4.1.1. Текущий контроль за соблюдением и исполнением настоящего Административного регламента, иных нормативных правовых актов, устанавливающих требования к предоставлению муниципальной услуги, осуществляется на постоянной основе должностными лицами Администрации Свердловского муниципального округа Луганской Народной Республики, уполномоченными на осуществление контроля за предоставлением муниципальной услуги.

Для текущего контроля используются сведения служебной корреспонденции, устная и письменная информация специалистов и должностных лиц уполномоченного органа Администрации Свердловского муниципального округа Луганской Народной Республики.

Текущий контроль осуществляется путем проведения проверок:

- решений о предоставлении (об отказе в предоставлении) муниципальной услуги;
- выявления и устранения нарушений прав граждан.

4.2. Порядок и периодичность осуществления плановых и внеплановых проверок полноты и качества предоставления муниципальной услуги, в том числе порядок и формы контроля за полнотой и качеством предоставления муниципальной услуги

4.2.1. Контроль за полнотой и качеством предоставления муниципальной услуги включает в себя проведение плановых и внеплановых проверок.

4.2.2. Плановые проверки осуществляются на основании годовых планов работы Администрации Свердловского муниципального округа Луганской Народной Республики, утверждаемых Главой муниципального округа муниципальное образование Свердловский муниципальный округ Луганской Народной Республики. При плановой проверке полноты и качества предоставления муниципальной услуги контролю подлежат:

- соблюдение сроков предоставления услуги;
- соблюдение положений настоящего Административного регламента;
- правильность и обоснованность принятого решения об отказе в предоставлении муниципальной услуги.

Основанием для проведения внеплановых проверок являются:

- получение от Администрации Свердловского муниципального округа Луганской Народной Республики информации о предполагаемых или выявленных нарушениях нормативных правовых актов Российской Федерации, нормативных правовых актов;
- обращения граждан и юридических лиц с жалобами на нарушения законодательства, в том числе на качество предоставления муниципальной услуги.

4.3. Ответственность должностных лиц за решения и действия (бездействие), принимаемые (осуществляемые) ими в ходе предоставления муниципальной услуги

4.3.1. По результатам проведенных проверок в случае выявления нарушений положений настоящего Административного регламента, нормативных правовых актов осуществляется привлечение виновных лиц к ответственности в соответствии с законодательством Российской Федерации.

Персональная ответственность должностных лиц за правильность и своевременность принятия решения о предоставлении (об отказе в предоставлении) муниципальной услуги закрепляется в их должностных регламентах в соответствии с требованиями законодательства.

4.4. Требования к порядку и формам контроля за предоставлением муниципальной услуги, в том числе со стороны граждан, их объединений и организаций

4.4.1. Граждане, их объединения и организации имеют право осуществлять контроль за предоставлением муниципальной услуги путем получения информации о ходе предоставления услуги, в том числе о сроках завершения административных процедур (действий).

Граждане, их объединения и организации также имеют право:

- направлять замечания и предложения по улучшению доступности и качества предоставления муниципальной услуги;

- вносить предложения о мерах по устранению нарушений настоящего Административного регламента.

4.4.2. Должностные лица Администрации Свердловского муниципального округа Луганской Народной Республики принимают меры к прекращению допущенных нарушений, устраняют причины и условия, способствующие совершению нарушений.

Информация о результатах рассмотрения замечаний и предложений граждан, их объединений и организаций доводится до сведения лиц, направивших эти замечания и предложения.

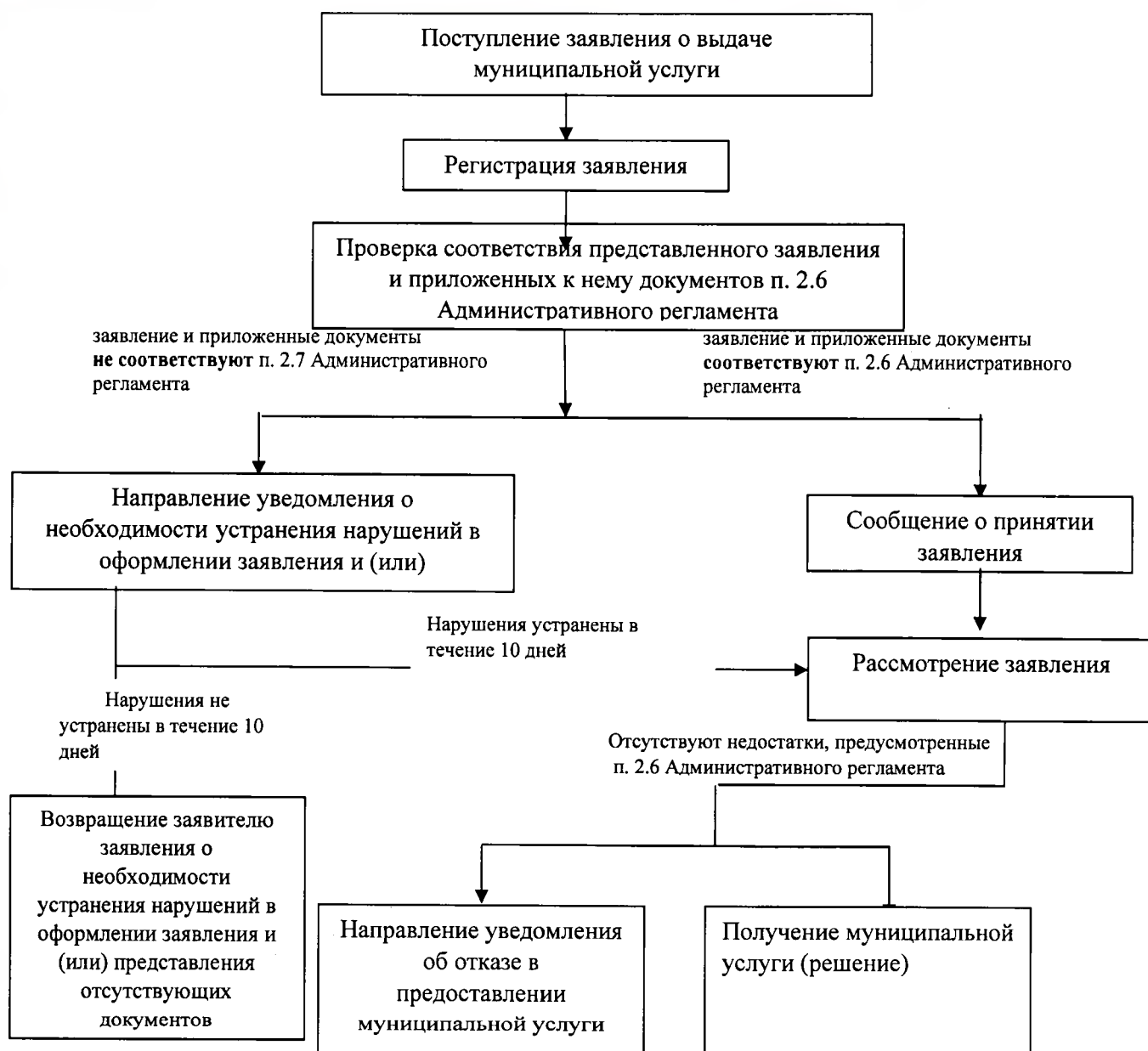
Временно исполняющий полномочия
Главы муниципального округа
муниципальное образование
Свердловский муниципальный округ
Луганской Народной Республики



А.Ю. Мартынюк

Приложение № 1
к административному регламенту по
предоставлению муниципальной услуги
«Выдача разрешения на ввод объекта в
эксплуатацию» на территории
муниципального округа муниципальное
образование Свердловский
муниципальный округ Луганской
Народной Республики

**Блок – схема
предоставления муниципальной услуги**



Приложение № 2
к административному регламенту
по предоставлению муниципальной
услуги «Выдача разрешения на ввод
объекта в эксплуатацию» на
территории муниципального округа
муниципальное образование
Свердловский муниципальный округ
Луганской Народной Республики

ПЕРЕЧЕНЬ

**признаков заявителей, а также комбинации значений признаков,
каждая из которых соответствует одному варианту предоставления
муниципальной услуги**

№ варианта	Перечень признаков заявителей, а также комбинации значений признаков, каждая из которых соответствует одному варианту предоставления муниципальной услуги
1	Заявитель обратился за выдачей разрешения на ввод объекта в эксплуатацию
2	Заявитель обратился за выдачей дубликата разрешения на ввод объекта в эксплуатацию
3	Заявитель обратился за внесением изменений в разрешение на ввод объекта в эксплуатацию
4	Заявитель обратился за исправлением допущенных опечаток и ошибок в разрешении на ввод объекта в эксплуатацию

Приложение № 3
к административному регламенту
по предоставлению муниципальной
услуги «Выдача разрешения на ввод
объекта в эксплуатацию» на
территории муниципального округа
муниципальное образование
Свердловский муниципальный округ
Луганской Народной Республики

ЗАЯВЛЕНИЕ

о выдаче дубликата разрешения на ввод объекта в эксплуатацию
« _____ » _____ 20__ г.

Администрация муниципального округа муниципальное образование
Свердловский муниципальный округ Луганской Народной Республики
(наименование уполномоченного на выдачу разрешений на ввод объекта в эксплуатацию органа
исполнительной власти субъекта Российской Федерации, органа местного самоуправления)

Прошу выдать дубликат разрешения на ввод объекта в эксплуатацию.

1.Сведения о застройщике

1.1	Сведения о физическом лице, в случае если застройщиком является физическое лицо:	
1.1.1	Фамилия, имя, отчество (при наличии)	
1.1.2	Реквизиты документа, удостоверяющего личность (не указываются в случае, если застройщик является индивидуальным предпринимателем)	
1.1.3	Основной государственный регистрационный номер индивидуального предпринимателя	
1.2	Сведения о юридическом лице:	
1.2.1	Полное наименование	
1.2.2	Основной государственный регистрационный номер	
1.2.3	Идентификационный номер налогоплательщика – юридического лица	

2.Сведения о выданном разрешении на ввод объекта в эксплуатацию

№	Орган (организация), выдавший(-ая) разрешение	Номер документа	Дата документа
---	--	-----------------	----------------

	на ввод объекта в эксплуатации		
2.1.			

Приложение: _____

Номер телефона и адрес электронной почты для связи: _____

Результат рассмотрения настоящего заявления прошу: _____

направить в форме электронного документа в личный кабинет в федеральной государственной информационной системе «Единый портал государственных и муниципальных услуг (функций)»/ на региональном портале государственных и муниципальных услуг	
выдать на бумажном носителе при личном обращении в уполномоченный орган предоставления муниципальной услуги расположенный по адресу:	
направить на бумажном носителе на почтовый адрес:	
направить в форме электронного документа в личный кабинет в единой информационной системе жилищного строительства	
<i>Указывается один из перечисленных способов</i>	

(подпись)

(фамилия, имя, отчество (при наличии))

Приложение № 4
к административному регламенту
по предоставлению муниципальной
услуги «Выдача разрешения на ввод
объекта в эксплуатацию» на
территории муниципального округа
муниципальное образование
Свердловский муниципальный округ
Луганской Народной Республики

ЗАЯВЛЕНИЕ

**об исправлении допущенных опечаток и ошибок в разрешении на ввод
объекта в эксплуатацию**

« _____ » _____ 20__ г.

Администрация муниципального округа муниципальное образование
Свердловский муниципальный округ Луганской Народной Республики
(наименование уполномоченного на выдачу разрешений на ввод объекта в эксплуатацию органа
исполнительной власти субъекта Российской Федерации, органа местного самоуправления)

Прошу исправить допущенную опечатку/ошибку в разрешении на ввод
объекта в эксплуатацию.

1.Сведения о застройщике

1.1	Сведения о физическом лице, в случае если застройщиком является физическое лицо:	
1.1.1	Фамилия, имя, отчество (при наличии)	
1.1.2	Реквизиты документа, удостоверяющего личность (не указываются в случае, если застройщик является индивидуальным предпринимателем)	
1.1.3	Основной государственный регистрационный номер индивидуального предпринимателя	
1.2	Сведения о юридическом лице:	
1.2.1	Полное наименование	
1.2.2	Основной государственный регистрационный номер	
1.2.3	Идентификационный номер налогоплательщика – юридического лица	

2.Сведения о выданном разрешении на ввод объекта в эксплуатацию,
содержащем опечатку/ ошибку

№	Орган (организация), выдавший(-ая) разрешение на ввод объекта в эксплуатации	Номер документа	Дата документа
2.1.			

3.Обоснование для внесения исправлений в разрешение на ввод объекта в эксплуатацию

3.1.	Данные (сведения), которые необходимо указать в разрешении на ввод объекта в эксплуатацию	Данные (сведения), указанные в разрешении на ввод объекта в эксплуатацию	Обоснование с указанием реквизита (-ов) документа (-ов), документации, на основании которых принималось решение о выдаче разрешения на ввод объекта в эксплуатацию

Приложение: _____

Номер телефона и адрес электронной почты для связи: _____

Результат рассмотрения настоящего заявления прошу: _____

направить в форме электронного документа в личный кабинет в федеральной государственной информационной системе «Единый портал государственных и муниципальных услуг (функций)»/ на региональном портале государственных и муниципальных услуг	
выдать на бумажном носителе при личном обращении в уполномоченный орган предоставления муниципальной услуги расположенный по адресу:	
направить на бумажном носителе на почтовый адрес:	
направить в форме электронного документа в личный кабинет в единой информационной системе жилищного строительства	
<i>Указывается один из перечисленных способов</i>	

(подпись)

(фамилия, имя, отчество (при наличии))

Приложение № 5
к административному регламенту
по предоставлению муниципальной
услуги «Выдача разрешения на ввод
объекта в эксплуатацию» на
территории муниципального округа
муниципальное образование
Свердловский муниципальный округ
Луганской Народной Республики



АДМИНИСТРАЦИЯ МУНИЦИПАЛЬНОГО ОКРУГА
МУНИЦИПАЛЬНОЕ ОБРАЗОВАНИЕ
СВЕРДЛОВСКИЙ МУНИЦИПАЛЬНЫЙ ОКРУГ
ЛУГАНСКОЙ НАРОДНОЙ РЕСПУБЛИКИ
(АДМИНИСТРАЦИЯ СВЕРДЛОВСКОГО МУНИЦИПАЛЬНОГО ОКРУГА
ЛУГАНСКОЙ НАРОДНОЙ РЕСПУБЛИКИ)

294801, Российская Федерация, Луганская Народная Республика,
г. Свердловск, ул. Энгельса, дом 42
телефакс (85734) 2-29-53, e-mail: info@admsvk.ru

№ _____
На _____ от _____

Кому _____
(фамилия, имя, отчество (при наличии) застройщика,
ОГРНИП (для физического лица, зарегистрированного в
качестве индивидуального предпринимателя) – для
физического лица, полное наименование застройщика, ИНН,
ОГРН – для юридического лица,

почтовый индекс и адрес, телефон, адрес электронной почты)

РЕШЕНИЕ

об отказе в приеме документов

В приеме документов для предоставления муниципальной услуги «Выдача разрешения на ввод объекта в эксплуатацию» Вам отказано по следующим основаниям:

№ пункта административного регламента	Наименование основания для отказа в соответствии с Административным регламентом	Разъяснение причин отказа в приеме документов
подпункт «а» пункта 2.7.1	заявление о выдаче разрешения на ввод объекта в эксплуатацию представлено в орган местного	<i>Указывается какое ведомство, организация</i>

	самоуправления, в полномочия которых не входит предоставление муниципальной услуги	<i>предоставляет услугу, информация о его местонахождении</i>
подпункт «б» пункта 2.7.1	неполное заполнение полей в форме заявления о выдаче разрешения на ввод объекта в эксплуатацию, заявления о внесении изменений, в том числе в интерактивной форме заявления на Едином портале, региональном портале или в единой информационной системе жилищного строительства	<i>Указываются основания такого вывода</i>
подпункт «в» пункта 2.7.1	непредставление документов, предусмотренных подпунктами «а» - «в» пункта 2.6.1 настоящего административного регламента	<i>Указывается исчерпывающий перечень документов, не представленных заявителем</i>
подпункт «г» пункта 2.7.1	представленные документы утратили силу на день обращения за получением муниципальной услуги (документ, удостоверяющий личность; документ, удостоверяющий полномочия представителя заявителя, в случае обращения за получением муниципальной услуги указанным лицом)	<i>Указывается исчерпывающий перечень документов, утративших силу</i>
подпункт «д» пункта 2.7.1	представленные документы содержат подчистки и исправления текста	<i>Указывается исчерпывающий перечень документов, содержащих подчистки и исправления текста</i>
подпункт «е» пункта 2.7.1	представленные в электронной форме документы содержат повреждения, наличие которых не позволяет в полном объеме получить информацию и сведения, содержащиеся в документах	<i>Указывается исчерпывающий перечень документов, содержащих повреждения</i>
подпункт «ж» пункта 2.7.1	выявлено несоблюдение установленных статьей 11 Федерального закона от 06.04.2011 № 63-ФЗ «Об электронной подписи» условий признания квалифицированной электронной подписи действительной в документах, представленных в электронной форме	<i>Указывается исчерпывающий перечень электронных документов, не соответствующих указанному критерию</i>

Дополнительно информируем:

(указывается информация, необходимая для устранения причин отказа в приеме документов, а также иная дополнительная информация при наличии)

(должность)
 (подпись)
 (фамилия, имя, отчество (при наличии))

Дата

Приложение № 6
к административному регламенту
по предоставлению муниципальной
услуги «Выдача разрешения на ввод
объекта в эксплуатацию» на
территории муниципального округа
муниципальное образование
Свердловский муниципальный округ
Луганской Народной Республики

ЗАЯВЛЕНИЕ

о выдаче разрешения на ввод объекта в эксплуатацию

«__» _____ 20__ г.

Администрация муниципального округа муниципальное образование
Свердловский муниципальный округ Луганской Народной Республики
(наименование уполномоченного на выдачу разрешений на ввод объекта в эксплуатацию органа
исполнительной власти субъекта Российской Федерации, органа местного самоуправления)

В соответствии со статьей 55 Градостроительного кодекса Российской Федерации прошу выдать разрешение на ввод объекта в эксплуатацию.

1. Сведения о застройщике

1.1	Сведения о физическом лице, в случае если застройщиком является физическое лицо:		
1.1.1	Фамилия, имя, отчество (при наличии)		
1.1.2	Реквизиты документа, удостоверяющего личность (не указываются в случае, если застройщик является индивидуальным предпринимателем)		
1.1.3	Основной государственный регистрационный номер индивидуального предпринимателя		
1.2	Сведения о юридическом лице:		
1.2.1	Полное наименование		
1.2.2	Основной государственный регистрационный номер		
1.2.3	Идентификационный номер налогоплательщика – юридического лица		

2. Сведения об объекте

2.1	Наименование объекта капитального строительства (этапа) в соответствии с проектной документацией (указывается наименование объекта капитального		
-----	---	--	--

	<i>строительства в соответствии с утвержденной застройщиком или заказчиком проектной документацией)</i>	
2.2	Адрес (местоположение) объекта: <i>(указывается адрес объекта капитального строительства, а при наличии – адрес объекта капитального строительства в соответствии с государственным адресным реестром с указанием реквизитов документов о присвоении, об изменении адреса; для линейных объектов – указывается описание местоположения в виде наименований субъекта Российской Федерации и муниципального образования)</i>	

3. Сведения о земельном участке

3.1	Кадастровый номер земельного участка (земельных участков), в пределах которого (которых) расположен объект капитального строительства <i>(заполнение не обязательно при выдаче разрешения на ввод линейного объекта)</i>	
-----	--	--

4. Сведения о разрешении на строительство

№	Орган (организация), выдавший(-ая) разрешение на строительство	Номер документа	Дата документа

5. Сведения о ранее выданных разрешениях на ввод объекта в эксплуатацию в отношении этапа строительства, реконструкции объекта капитального строительства (при наличии)

(указывается в случае, предусмотренном частью 35 статьи 55 Градостроительного кодекса Российской Федерации)

№	Орган (организация), выдавший(-ая) разрешение на строительство	Номер документа	Дата документа

При этом сообщаю, что ввод объекта в эксплуатацию будет осуществляться на основании следующих документов:

№	Наименование документа	Номер документа	Дата документа
1	Градостроительный план земельного участка или в случае строительства линейного объекта реквизиты проекта планировки и проекта межевания территории (за исключением случаев, при которых для строительства, реконструкции линейного объекта не требуется подготовка документации по планировке территории), реквизиты проекта планировки территории в случае выдачи разрешения на строительство линейного объекта, для размещения которого не требуется образование земельного участка		
2	Заключение органа государственного строительного надзора о соответствии построенного, реконструированного объекта капитального строительства требованиям проектной документации (включая проектную документацию, в которой учтены изменения, внесенные в соответствии с частями 38 и 39 статьи 49 Градостроительного кодекса Российской Федерации) <i>(указывается в случае, если предусмотрено осуществление государственного строительного надзора в соответствии с частью 1 статьи 54 Градостроительного кодекса Российской Федерации)</i>		
3	Заключение уполномоченного на осуществление федерального государственного экологического надзора федерального органа исполнительной власти <i>(указывается в случаях, предусмотренных частью 7 статьи 54 Градостроительного кодекса Российской Федерации)</i>		

Приложение: _____

Номер телефона и адрес электронной почты для связи: _____

Результат рассмотрения настоящего заявления прошу: _____

направить в форме электронного документа в личный кабинет в федеральной государственной информационной системе «Единый портал государственных и муниципальных услуг (функций)»/ на региональном портале государственных и муниципальных услуг	
выдать на бумажном носителе при личном обращении в уполномоченный орган предоставления муниципальной услуги, расположенный по адресу:	
направить на бумажном носителе на почтовый адрес:	
направить в форме электронного документа в личный кабинет в единой информационной системе жилищного строительства	
<i>Указывается один из перечисленных способов</i>	

(подпись)

(фамилия, имя, отчество (при наличии))

Приложение № 7
к административному регламенту
по предоставлению муниципальной
услуги «Выдача разрешения на ввод
объекта в эксплуатацию» на
территории муниципального округа
муниципальное образование
Свердловский муниципальный округ
Луганской Народной Республики



АДМИНИСТРАЦИЯ МУНИЦИПАЛЬНОГО ОКРУГА
МУНИЦИПАЛЬНОЕ ОБРАЗОВАНИЕ
СВЕРДЛОВСКИЙ МУНИЦИПАЛЬНЫЙ ОКРУГ
ЛУГАНСКОЙ НАРОДНОЙ РЕСПУБЛИКИ
(АДМИНИСТРАЦИЯ СВЕРДЛОВСКОГО МУНИЦИПАЛЬНОГО ОКРУГА
ЛУГАНСКОЙ НАРОДНОЙ РЕСПУБЛИКИ)

294801, Российская Федерация, Луганская Народная Республика,
г. Свердловск, ул. Энгельса, дом 42
телефакс (85734) 2-29-53, e-mail: info@admsvk.ru

№ _____
На _____ от _____

Кому _____
(фамилия, имя, отчество (при наличии) застройщика,
ОГРНИП (для физического лица, зарегистрированного в
качестве индивидуального предпринимателя) – для
физического лица, полное наименование застройщика, ИНН,
ОГРН – для юридического лица,

_____ (почтовый индекс и адрес, телефон, адрес электронной почты)

РЕШЕНИЕ

об отказе в выдаче разрешения на ввод объекта в эксплуатацию

Администрация муниципального округа муниципальное образование
Свердловский муниципальный округ Луганской Народной Республики
(наименование уполномоченного на выдачу разрешений на ввод объекта в эксплуатацию органа
исполнительной власти субъекта Российской Федерации, органа местного самоуправления)

по результатам рассмотрения заявления от _____ № _____ принято
(дата и номер регистрации) решение об отказе в выдаче разрешения на ввод
объекта в эксплуатацию.

№ пункта Административного регламента	Наименование основания для отказа в выдаче разрешения на ввод объекта в эксплуатацию в соответствии с Административным регламентом	Разъяснение причин отказа в выдаче разрешения на ввод объекта в эксплуатацию
подпункт «а» пункта 2.8.2	отсутствие документов, предусмотренных подпунктами «г»-«ж» пункта 2.6.1., пунктом 2.6.6.1. Административного регламента	<i>Указываются основания такого вывода</i>
подпункт «б» пункта 2.8.2	несоответствие объекта капитального строительства требованиям к строительству, реконструкции объекта капитального строительства, установленным на дату выдачи представленного для получения разрешения на строительство градостроительного плана земельного участка, или в случае строительства, реконструкции, капитального ремонта линейного объекта требованиям проекта планировки территории и проекта межевания территории (за исключением случаев, при которых для строительства, реконструкции линейного объекта не требуется подготовка документации по планировке территории), требованиям, установленным проектом планировки территории, в случае выдачи разрешения на ввод в эксплуатацию линейного объекта, для размещения которого не требуется образование земельного участка	<i>Указываются основания такого вывода</i>
подпункт «в» пункта 2.8.2	несоответствие объекта капитального строительства требованиям, установленным в разрешении на строительство, за исключением случаев изменения площади объекта капитального строительства в соответствии с	<i>Указываются основания такого вывода</i>

	частью 62 статьи 55 Градостроительного кодекса Российской Федерации		
подпункт «г» пункта 2.8.2	несоответствие параметров построенного, реконструированного объекта капитального строительства проектной документации, за исключением случаев изменения площади объекта капитального строительства в соответствии с частью 62 статьи 55 Градостроительного кодекса Российской Федерации	<i>Указываются основания такого вывода</i>	
подпункт «д» пункта 2.8.2	несоответствие объекта капитального строительства разрешенному использованию земельного участка и (или) ограничениям, установленным в соответствии с земельным и иным законодательством Российской Федерации на дату выдачи разрешения на ввод объекта в эксплуатацию, за исключением случаев, если указанные ограничения предусмотрены решением об установлении или изменении зоны с особыми условиями использования территории, принятым в случаях, предусмотренных пунктом 9 части 7 статьи 51 Градостроительного кодекса Российской Федерации, и строящийся, реконструируемый объект капитального строительства, в связи с размещением которого установлена или изменена зона с особыми условиями использования территории, не введен в эксплуатацию	<i>Указываются основания такого вывода</i>	

Вы вправе повторно обратиться с заявлением о выдаче разрешения на ввод объекта в эксплуатацию после устранения указанных нарушений.

Данный отказ может быть обжалован в досудебном порядке путем направления жалобы в _____, а также в судебном порядке.

Дополнительно информируем: _____.
(указывается информация, необходимая для устранения причин отказа в выдаче разрешения на ввод объекта в эксплуатацию, а также иная дополнительная информация при наличии)

(должность)

(подпись)

(фамилия, имя, отчество (при наличии))

Дата

Приложение № 8
к административному регламенту
по предоставлению муниципальной
услуги «Выдача разрешения на ввод
объекта в эксплуатацию» на
территории муниципального округа
муниципальное образование
Свердловский муниципальный округ
Луганской Народной Республики



АДМИНИСТРАЦИЯ МУНИЦИПАЛЬНОГО ОКРУГА
МУНИЦИПАЛЬНОЕ ОБРАЗОВАНИЕ
СВЕРДЛОВСКИЙ МУНИЦИПАЛЬНЫЙ ОКРУГ
ЛУГАНСКОЙ НАРОДНОЙ РЕСПУБЛИКИ
(АДМИНИСТРАЦИЯ СВЕРДЛОВСКОГО МУНИЦИПАЛЬНОГО ОКРУГА
ЛУГАНСКОЙ НАРОДНОЙ РЕСПУБЛИКИ)

294801, Российская Федерация, Луганская Народная Республика,
г. Свердловск, ул. Энгельса, дом 42
телефакс (85734) 2-29-53, e-mail: info@admsvk.ru

№ _____
На _____ от _____

Кому _____
(фамилия, имя, отчество (при наличии) застройщика,
ОГРНИП (для физического лица, зарегистрированного в
качестве индивидуального предпринимателя) – для
физического лица, полное наименование застройщика, ИНН,
ОГРН – для юридического лица,

почтовый индекс и адрес, телефон, адрес электронной почты)

РЕШЕНИЕ

**об отказе во внесении исправлений в разрешение на ввод объекта в
эксплуатацию**

Администрация муниципального округа муниципальное образование
Свердловский муниципальный округ Луганской Народной Республики
(наименование уполномоченного на выдачу разрешений на ввод объекта в эксплуатацию органа
исполнительной власти субъекта Российской Федерации, органа местного самоуправления)

по результатам рассмотрения заявления об исправлении допущенных
опечаток и ошибок в разрешении на ввод объекта в эксплуатацию

от _____ № _____ принято решение об отказе во внесении исправлений в разрешение на ввод объекта в эксплуатацию.

№ пункта Административного регламента	Наименование основания для отказа во внесении исправлений в разрешение на ввод объекта в эксплуатацию в соответствии с Административным регламентом	Разъяснение причин отказа в выдаче разрешения на ввод объекта в эксплуатацию
подпункт «а» пункта 2.8.1	несоответствие заявителя кругу лиц, указанных в пункте 1.2 Административного регламента	<i>Указываются основания такого вывода</i>
подпункт «б» пункта 2.8.1	отсутствие факта допущения опечаток и ошибок в разрешении на ввод объекта в эксплуатацию	<i>Указываются основания такого вывода</i>

Вы вправе повторно обратиться с заявлением об исправлении допущенных опечаток и ошибок в разрешении на ввод объекта в эксплуатацию после устранения указанных нарушений.

Данный отказ может быть обжалован в досудебном порядке путем направления жалобы в _____, а также в судебном порядке.

Дополнительно информируем: _____.
(указывается информация, необходимая для устранения причин отказа во внесении исправлений в разрешение на ввод объекта в эксплуатацию, а также иная дополнительная информация при наличии)

(должность)

(подпись)

(фамилия, имя, отчество (при наличии))

Дата

Приложение № 9
к административному регламенту
по предоставлению муниципальной
услуги «Выдача разрешения на ввод
объекта в эксплуатацию» на
территории муниципального округа
муниципальное образование
Свердловский муниципальный округ
Луганской Народной Республики



АДМИНИСТРАЦИЯ МУНИЦИПАЛЬНОГО ОКРУГА
МУНИЦИПАЛЬНОЕ ОБРАЗОВАНИЕ
СВЕРДЛОВСКИЙ МУНИЦИПАЛЬНЫЙ ОКРУГ
ЛУГАНСКОЙ НАРОДНОЙ РЕСПУБЛИКИ
(АДМИНИСТРАЦИЯ СВЕРДЛОВСКОГО МУНИЦИПАЛЬНОГО ОКРУГА
ЛУГАНСКОЙ НАРОДНОЙ РЕСПУБЛИКИ)

294801, Российская Федерация, Луганская Народная Республика,
г. Свердловск, ул. Энгельса, дом 42
телефакс (85734) 2-29-53, e-mail: info@admsvk.ru

№ _____
На _____ от _____

Кому _____
(фамилия, имя, отчество (при наличии) застройщика,
ОГРНИП (для физического лица, зарегистрированного в
качестве индивидуального предпринимателя) – для
физического лица, полное наименование застройщика, ИНН,
ОГРН – для юридического лица,

почтовый индекс и адрес, телефон, адрес электронной почты)

РЕШЕНИЕ
**об отказе в выдаче дубликата разрешения на ввод объекта в
эксплуатацию**

Администрация муниципального округа муниципальное образование
Свердловский муниципальный округ Луганской Народной Республики

(наименование уполномоченного на выдачу разрешений на ввод объекта в эксплуатацию органа
исполнительной власти субъекта Российской Федерации, органа местного самоуправления)

по результатам рассмотрения заявления о выдаче дубликата разрешения на ввод
объекта в эксплуатацию от _____ № _____ принято

решение об отказе в выдаче дубликата разрешения на ввод объекта в эксплуатацию.

№ пункта Административного регламента	Наименование основания для отказа в выдаче дубликата разрешения на ввод объекта в эксплуатацию в соответствии с Административным регламентом	Разъяснение причин отказа в выдаче дубликата разрешения на ввод объекта в эксплуатацию
пункт 2.8.5	несоответствие заявителя кругу лиц, указанных в пункте 1.2 Административного регламента.	<i>Указываются основания такого вывода</i>

Вы вправе повторно обратиться с заявлением о выдаче дубликата разрешения на ввод объекта в эксплуатацию после устранения указанного нарушения.

Данный отказ может быть обжалован в досудебном порядке путем направления жалобы в _____, а также в судебном порядке.

Дополнительно информируем: _____

(указывается информация, необходимая для устранения причин отказа в выдаче дубликата разрешения на ввод объекта в эксплуатацию, а также иная дополнительная информация при наличии)

(должность)

(подпись)

(фамилия, имя, отчество (при наличии))

Дата

Приложение № 10
к административному регламенту
по предоставлению муниципальной
услуги «Выдача разрешения на ввод
объекта в эксплуатацию» на
территории муниципального округа
муниципальное образование
Свердловский муниципальный округ
Луганской Народной Республики

ЗАЯВЛЕНИЕ

об оставлении заявления о выдаче разрешения на ввод объекта в
эксплуатацию без рассмотрения

«__» _____ 20__ г.

Администрация муниципального округа муниципальное образование
Свердловский муниципальный округ Луганской Народной Республики
(наименование уполномоченного на выдачу разрешений на ввод объекта в эксплуатацию органа
исполнительной власти субъекта Российской Федерации, органа местного самоуправления)

Прошу оставить заявление о выдаче разрешения на ввод объекта в
эксплуатацию от _____ № _____ без рассмотрения.

1. Сведения о застройщике

1.1	Сведения о физическом лице, в случае если застройщиком является физическое лицо:		
1.1.1	Фамилия, имя, отчество (при наличии)		
1.1.2	Реквизиты документа, удостоверяющего личность (не указываются в случае, если застройщик является индивидуальным предпринимателем)		
1.1.3	Основной государственный регистрационный номер индивидуального предпринимателя		
1.2	Сведения о юридическом лице:		
1.2.1	Полное наименование		
1.2.2	Основной государственный регистрационный номер		
1.2.3	Идентификационный номер налогоплательщика – юридического лица		

Приложение: _____
Номер телефона и адрес электронной почты для связи: _____
Результат рассмотрения настоящего заявления прошу: _____

направить в форме электронного документа в личный кабинет в федеральной государственной информационной системе «Единый портал государственных и муниципальных услуг (функций)»/ на региональном портале государственных и муниципальных услуг	
выдать на бумажном носителе при личном обращении в уполномоченный орган предоставления муниципальной услуги расположенный по адресу:	
направить на бумажном носителе на почтовый адрес:	
направить в форме электронного документа в личный кабинет в единой информационной системе жилищного строительства	
<i>Указывается один из перечисленных способов</i>	

(подпись)

(фамилия, имя, отчество (при наличии))

Приложение № 11
к административному регламенту
по предоставлению муниципальной
услуги «Выдача разрешения на ввод
объекта в эксплуатацию» на
территории муниципального округа
муниципальное образование
Свердловский муниципальный округ
Луганской Народной Республики



АДМИНИСТРАЦИЯ МУНИЦИПАЛЬНОГО ОКРУГА
МУНИЦИПАЛЬНОЕ ОБРАЗОВАНИЕ
СВЕРДЛОВСКИЙ МУНИЦИПАЛЬНЫЙ ОКРУГ
ЛУГАНСКОЙ НАРОДНОЙ РЕСПУБЛИКИ
(АДМИНИСТРАЦИЯ СВЕРДЛОВСКОГО МУНИЦИПАЛЬНОГО ОКРУГА
ЛУГАНСКОЙ НАРОДНОЙ РЕСПУБЛИКИ)

294801, Российская Федерация, Луганская Народная Республика,
г. Свердловск, ул. Энгельса, дом 42
телефакс (85734) 2-29-53, e-mail: info@admsvk.ru

№ _____
На _____ от _____

Кому _____
(фамилия, имя, отчество (при наличии) застройщика,
ОГРНИП (для физического лица, зарегистрированного в
качестве индивидуального предпринимателя) – для
физического лица, полное наименование застройщика, ИНН,
ОГРН – для юридического лица,

_____ (почтовый индекс и адрес, телефон, адрес электронной почты)

РЕШЕНИЕ

**об оставлении заявления о выдаче разрешения на ввод объекта в
эксплуатацию без рассмотрения**

На основании Вашего заявления от _____ № _____ об оставлении
заявления о выдаче разрешения на ввод объекта в эксплуатацию без
рассмотрения

_____ (наименование уполномоченного на выдачу разрешений на ввод объекта в эксплуатацию федерального органа исполнительной власти, органа исполнительной власти субъекта Российской Федерации, органа местного самоуправления, организации)

принято решение об оставлении заявления о выдаче разрешения на ввод объекта в эксплуатацию от _____ № _____ без рассмотрения.

(должность)

(подпись)

(фамилия, имя, отчество (при наличии))

Дата