



АДМИНИСТРАЦИЯ МУНИЦИПАЛЬНОГО ОКРУГА  
МУНИЦИПАЛЬНОЕ ОБРАЗОВАНИЕ  
АНТРАЦИТОВСКИЙ МУНИЦИПАЛЬНЫЙ ОКРУГ  
ЛУГАНСКОЙ НАРОДНОЙ РЕСПУБЛИКИ

ПОСТАНОВЛЕНИЕ

31 июля 2024 г.

№ 160

г. Антрацит

**О размещении и функционировании нестационарных торговых объектов на территории муниципального округа муниципальное образование Антрацитовский муниципальный округ Луганской Народной Республики**

В соответствии с пунктом 2 части 1 статьи 6 Федерального закона от 28.12.2009 № 381-ФЗ «Об основах государственного регулирования торговой деятельности в Российской Федерации», частью 3 статьи 31 Федерального конституционного закона от 04.10.2022 № 6-ФКЗ «О принятии в Российскую Федерацию Луганской Народной Республики и образовании в составе Российской Федерации нового субъекта – Луганской Народной Республики», с постановлением Правительства Луганской Народной Республики от 04.06.2024 № 118/24 «Об утверждении Порядка размещения и функционирования нестационарных торговых объектах на территории муниципальных образований Луганской Народной Республики», руководствуясь Уставом муниципального образования Антрацитовский муниципальный округ Луганской Народной Республики, принятом решением Совета муниципального округа муниципальное образование Антрацитовский муниципальный округ Луганской Народной Республики от 09.11.2023 года № 1, Положением об Администрации муниципального округа муниципальное образование Антрацитовский муниципальный округ Луганской Народной Республики, утвержденным решением Совета муниципального округа муниципальное образование Антрацитовский муниципальный округ Луганской Народной Республики от 02.11.2023г. № 3, в целях создания, упорядочения, размещения и функционирования нестационарных торговых объектов и улучшения качества обслуживания населения муниципального

округа муниципальное образование Антрацитовский муниципальный округ Луганской Народной Республики.

## **ПОСТАНОВЛЯЕТ:**

### 1. Утвердить:

1.1. Технические требования к размещению нестационарных торговых объектов на территории муниципального округа муниципальное образование Антрацитовский муниципальный округ Луганской Народной Республики (Приложение № 1).

1.2. Типовые проекты нестационарных торговых объектов на территории муниципального округа муниципальное образование Антрацитовский муниципальный округ Луганской Народной Республики (Приложение № 2).

1.3. Типовую форму уведомления собственников (пользователей) земельных участков о включении их объектов в схему размещения нестационарных торговых объектов на территории муниципального округа муниципальное образование Антрацитовский муниципальный округ Луганской Народной Республики (Приложение № 3).

1.4. Типовую форму договора на размещение нестационарных торговых объектов на территории муниципального округа муниципальное образование Антрацитовский муниципальный округ Луганской Народной Республики (Приложение № 4).

1.5. Перечень социально значимых товарных специализаций нестационарных торговых объектов на территории муниципального округа муниципальное образование Антрацитовский муниципальный округ Луганской Народной Республики (Приложение № 5).

1.6. Перечни зон осуществления развозной торговли и зон, запрещенных для осуществления разносной торговли на территории муниципального округа муниципальное образование Антрацитовский муниципальный округ Луганской Народной Республики (Приложение №6).

2. Опубликовать настоящее постановление в периодическом печатном издании, газете Антрацитовский вестник и разместить его на официальном сайте муниципального округа муниципальное образование Антрацитовский муниципальный округ Луганской Народной Республики в информационно-телекоммуникационной сети «Интернет» (<http://antratsit.su>).

3. Контроль за исполнением настоящего постановления возложить на

заместителя Главы Администрации муниципального округа муниципальное образование Антрацитовский муниципальный округ Луганской Народной Республики Удовенко М.А.

И.о. Главы муниципального округа  
муниципальное образование  
Антрацитовский муниципальный округ  
Луганской Народной Республики



А.В. Бычков

Приложение № 1  
к постановлению Администрации  
муниципального округа  
муниципальное образование  
Антрацитовский муниципальный округ  
Луганской Народной Республики  
от 31.07. 2024г. № 160

**Технические требования к размещению нестационарных торговых объектов на территории муниципального округа муниципальное образование Антрацитовский муниципальный округ Луганской Народной Республики**

1. Данные Технические требования к размещению нестационарных торговых объектов на территории муниципального округа муниципальное образование Антрацитовский муниципальный округ Луганской Народной Республики (далее - Технические требования) определяют требования к размещению и функционированию нестационарных торговых объектов на территории муниципального округа муниципальное образование Антрацитовский муниципальный округ Луганской Народной Республики (далее – территория муниципального округа).

2. Размещение нестационарных торговых объектов (далее – НТО) на территории муниципального округа должно соответствовать действующим градостроительным, строительным, архитектурным, пожарным, санитарным и иным нормам установленных законодательством Российской Федерации и настоящих Технических требований.

3. При размещении НТО должен быть предусмотрен удобный подъезд автотранспорта, не создающий помех для прохода пешеходов и покупателей. Разгрузку товара следует осуществлять без заезда автомашин на тротуар.

4. Требования к размещению НТО, включая архитектурный тип, стилевое оформление, типовой размер в зависимости от вида реализуемых товаров, должны соответствовать требованиям законодательства и настоящим Техническим требованиям.

5. Транспортное обслуживание НТО и загрузка их товарами не должны затруднять и снижать безопасность движения транспорта и пешеходов.

6. Запрещается использование тротуаров, пешеходных дорожек, газонов, элементов благоустройства для подъезда транспорта к зоне разгрузки

товара, для стоянки автотранспорта, осуществляющего доставку товара, а также реализацию товара.

7. Размещение НТО должно обеспечивать свободное движение пешеходов и доступ потребителей к торговым объектам, в том числе обеспечение безбарьерной среды жизнедеятельности для инвалидов и иных маломобильных групп населения, беспрепятственный подъезд спецтранспорта при чрезвычайных ситуациях. Для обеспечения безопасного прохода пешеходов при размещении нестационарных торговых объектов должна быть обеспечена ширина пешеходной части тротуара не менее 2,5 метра.

8. Не допускается размещение у НТО (кроме передвижных средств развозной и разносной уличной торговли) холодильного оборудования, столиков, зонтиков и других объектов, за исключением случаев, когда размещение подобных объектов предусмотрено архитектурным решением.

Не допускается складирование товара, упаковок, мусора на элементах благоустройства, прилегающей территории и кровлях.

9. Техническая оснащённость НТО должна отвечать санитарным, противопожарным, экологическим правилам, правилам продажи отдельных видов товаров, соответствовать требованиям безопасности для жизни и здоровья людей, условиям приема, хранения и реализации товара, а также обеспечивать условия труда работников.

10. НТО, для которых, исходя из их функционального назначения, а также по санитарно-гигиеническим требованиям и нормативам требуется подключение к сетям водоснабжения и водоотведения, могут размещаться вблизи инженерных коммуникаций при наличии технической возможности подключения.

11. НТО должны отвечать удобству и функциональности для осуществления торговой деятельности.

12. Хозяйствующие субъекты обязаны обеспечивать уход за внешним видом НТО: содержать в чистоте и порядке, своевременно красить и устранять повреждения на вывесках, конструктивных элементах, производить уборку и благоустройство прилегающей территории, удалять несанкционированную рекламу с объекта. Повреждения НТО должны быть устранены хозяйствующими субъектами в течение одного месяца с момента возникновения повреждений.

13. Хозяйствующие субъекты несут ответственность за соблюдение требований действующего законодательства, в том числе настоящих Технических требований, а также за неисполнение или ненадлежащее исполнение обязательств, предусмотренных договором на размещение НТО.

14. На НТО должна располагаться вывеска с указанием фирменного наименования хозяйствующего субъекта, его местонахождения (адрес), режима работы.

15. При определении (установлении) режима работы должна учитываться необходимость соблюдения тишины и покоя граждан. Режим работы должен соответствовать режиму, установленному хозяйствующим субъектом.

16. НТО разрешается использовать для:

- продажи продовольственных товаров;
- продажи непродовольственных товаров;
- продажи печатной продукции;
- продажи сувенирной продукции;
- продажи лекарственных средств;
- продажи цветов;
- предоставления услуг общественного питания;
- оказания бытового обслуживания населения;
- продажи через торговый автомат;
- предоставления услуг через платежный терминал;
- предоставления услуг туалетов;
- предоставления финансовых услуг.

По решению комиссии допускается смешанная специализация НТО, при этом при расчете оплаты по Договору применяется наибольшее значение корректирующего коэффициента специализации НТО.

17. Не допускается размещение НТО:

- в местах, не включенных в Схему размещения НТО (за исключением зон осуществления развозной и разносной торговли);

- в полосах отвода автомобильных дорог, кроме объектов дорожного сервиса и остановочных комплексов;

- в арках зданий, на газонах, цветниках, площадках (детских, отдыха, спортивных), на тротуарах при несоблюдении пункта 4 настоящих Технических требований и на дворовых территориях жилых зданий, за исключением случаев, когда размещение НТО осуществляется по результатам конкурса с условиями благоустройства соответствующей территории на основании проектного предложения от органа местного самоуправления;

- в случае если размещение НТО может препятствовать свободному подъезду пожарной, аварийно- спасательной техники или доступу к объектам инженерной инфраструктуры.

18. Ограничения к месту размещения, в том числе НТО:

- должны размещаться таким образом, чтобы доступ к проездным путям и спускам к пляжам был свободным и обеспечивал беспрепятственный проезд транспорта аварийно-спасательных служб и машин скорой помощи, проход работников указанных служб;

- на набережных и прочих территориях, прилегающих к пляжной зоне, размещаются только фасадом, обращенным в сторону водоема;

- не могут размещаться возле оградительных водозащитных и гидротехнических сооружений (молы, волноломы, дамбы);

- не могут размещаться на земельных участках, нормативно утвержденное целевое использование которых не допускает размещение НТО.

19. Размещение НТО в условиях плотной застройки муниципального округа осуществляется с учетом:

- сохранения ширины пешеходной части тротуара, свободного и безопасного движения пешеходов (для обеспечения безопасного прохода пешеходов при размещении НТО ширина тротуара должна быть не менее 1,5 м);

- свободного доступа к проездным путям с целью обеспечения беспрепятственного проезда транспорта аварийно-спасательных служб и машин скорой помощи, прохода работников указанных служб;

- недопустимости угрозы для жизни и здоровья граждан.

20. Размещение НТО должно соответствовать требованиям строительных, санитарно-гигиенических норм, существующих градостроительных ограничений, требованиям по охране окружающей среды, рационального использования территорий, охраны историко-культурного наследия, земельно-хозяйственного устройства.

21. Архитектурные типы НТО, типовые размеры НТО, стилевое оформление НТО с использованием логотипа или символики округа, цветовое оформление НТО утверждаются постановлением Администрации муниципального образования Антрацитовский муниципальный округ Луганской Народной Республики, кроме того допускается размещение НТО по индивидуальному архитектурному типу.

Размещение НТО по индивидуальному архитектурному типу, осуществляется по разработанному эскизу внешнего вида, не нарушающего стилевое оформления, в соответствии с Правилами благоустройства муниципального образования Антрацитовский муниципальный округ Луганской Народной Республики, согласованного с отделом архитектуры и градостроительства Администрации муниципального образования Антрацитовский муниципальный округ Луганской Народной Республики.

22. Схемой размещения НТО должно предусматриваться размещение:

- не менее чем 60% нестационарных торговых объектов, используемых субъектами малого или среднего предпринимательства.

- не менее 10 % мест для размещения объектов фирменной торговли (при условии осуществления торговли товаропроизводителями непосредственно (с применением или без применения труда наемных работников) без посредников и применения договоров совместного пользования, доверительного управления. Площадки для размещения НТО и прилегающая территория должны быть благоустроены основными элементами, в соответствии с Правилами благоустройства муниципального округа муниципальное образование Антрацитовский муниципальный округ Луганской Народной Республики.

В случае установки двух и более отдельных НТО на расстоянии менее 10 метров друг от друга или группой, необходимо выполнение проекта благоустройства территории на всю группу объектов. Заказчиком проекта благоустройства является победитель Аукциона (торгов). В случае если группа объектов принадлежит разным лицам, выполнение проекта и работ по благоустройству осуществляется по соглашению между этими лицами.

Изменение внешнего вида НТО допустимо не чаще, чем один раз в 3 (три) года, без замены конструктивных элементов (только модернизация внешнего оформления).

#### 23. Максимальный размер площади НТО:

- торговая палатка - до 12 кв. м;
- киоск - до 20 кв. м;
- торговый павильон - до 100 кв. м;
- торговый автомат, стенд, торговый стеллаж, торговый лоток - до 10 кв. м;
- бахчевой развал, елочный базар - до 50 кв. м;
- передвижные сооружения (передвижные торговые объекты) - согласно техническому паспорту на автомобильное средство;
- уличная площадка (предприятий общественного питания) - до 300 кв. м;
- сооружения сервисно-транспортной инфраструктуры (в том числе сборно-разборные) - до 200 м.

24. При размещении НТО минимальное расстояние от НТО до границы пешеходного перехода должно быть не менее 3 метров. Относительно хода движения автотранспорта НТО следует размещать после пешеходного перехода, чтобы не закрывать обзор водителям. На всех перекрестках расстояние от крайней точки НТО до пересечения проезжих частей должно быть не менее 10 метров. Не допускается размещение НТО в пределах



посадочных площадок и площадок ожидания, за исключением НТО, объединенных с остановочными навесами.

25. Минимальное расстояние от НТО до рекламной конструкции должно составлять не менее 10 метров.

26. В целях соблюдения условий безопасности дорожного движения и восприятия дорожной обстановки посадочная площадка (площадка ожидания общественного транспорта) павильонов в составе остановочного комплекса должна быть первым объектом по ходу движения транспорта, после которой размещаются торговые объекты. Площади торговых объектов (павильонов в составе остановочного комплекса), размещенных в составе торгово-остановочного комплекса, не должны превышать сорока процентов общей площади остановочного комплекса. Между НТО и остановочным павильоном необходимо организовать проход шириной не менее 2 метров. Минимальное расстояние от НТО до границы проезжей части - 1,5 метра.

27. Уличная площадка должна вплотную примыкать к объекту общественного питания (границам сформированного земельного участка) или находиться на расстоянии не более 10 метров от стационарного объекта общественного питания, строения, сооружения, при этом границы места размещения уличной площадки не должны нарушать права собственников и пользователей соседних помещений, зданий, строений, сооружений, земельных участков.

Расположение сезонной уличной площадки или круглогодичной уличной площадки не должно препятствовать движению пешеходов и автотранспорта.

Приложение № 2 к постановлению  
Администрации муниципального округа  
муниципальное образование  
Антрацитовский муниципальный округ  
Луганской Народной Республики  
от 31.07. 2024г. № 160

**Типовые проекты  
нестационарных торговых объектов на территории муниципального округа муниципальное образование  
Антрацитовский муниципальный округ Луганской Народной Республики**

## 1. Тип 1.1 «Павильон» общая площадь 20 кв. м.

Торговый павильон  
(общая площадь 20 кв. м.)



### Общие сведения.

При реализации настоящего типового проекта выполнить мероприятия для слабовидящих граждан в соответствии с действующими требованиями нормативных правовых актов.

Техническое оснащение павильона:

- встронный в конструкцию навеса двусторонний световой короб (рекламная конструкция), допускается одностороннее исполнение;
- встронный в каркас торгового павильона односторонний световой короб (рекламная конструкция);
- встроенная подсветка навеса (LED светильники (лента));
- внутренняя подсветка навески.

В случае отсутствия технической возможности подключения нестационарного объекта к сетям электроснабжения элемента, для которых настоящим типовым проектом предусмотрена подсветка, выполняется без подсветки без изменения конструктивного исполнения (месторасположения, параметров, материалов, отделки), предусмотренного настоящим типовым проектом.

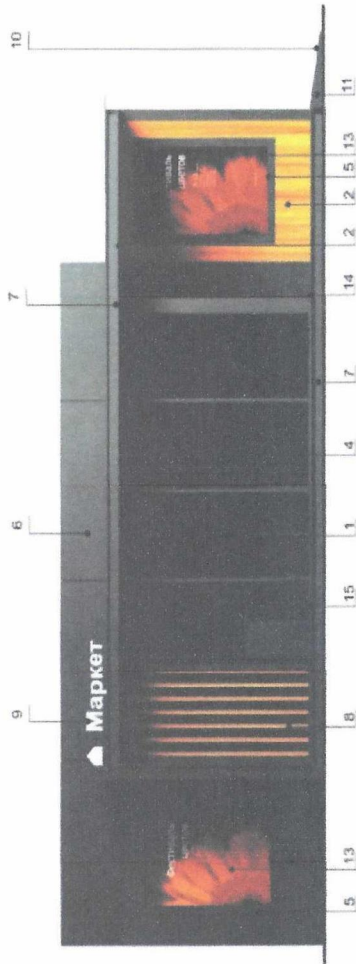
Возможно оснащение павильона доступом к сети Интернет по технологии wi-fi.

Допускается замена фасадных алюминиевых панелей на фасадные металлические панели с толщиной листа не менее 1,2 мм.

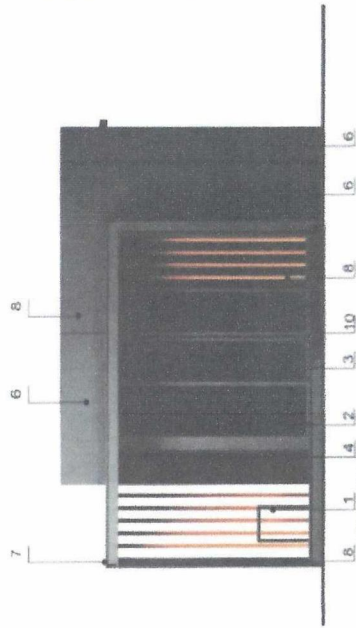
Допускается замена радиальных дверей на распашные двери в безрамном исполнении.

В случае отсутствия необходимости допускается не выполнять велопарковку (поз. 1.)

Главный фасад



Боковой фасад



Ведомость наружной отделки

№	Материал отделки	Цвет
1	Труба 60x6мм	
2	Фасадная алюминиевая панель под дерево цвет ольха	RAL 8001
3	Двери раздвижные мет. профиль/стекло	RAL 7031
4	Витраж мет. профиль/стекло	RAL 7031
5	Фасадная алюминиевая панель	RAL 8001
6	Фасадная алюминиевая панель	RAL 8001
7	Мет. швеллер	RAL 8001
8	Фасадная алюминиевая панель под дерево цвет ольха	RAL 8010
9	Объемные световые буквы	RAL 7031
10	Пандус мет. с противоскользящим покрытием	RAL 7031
11	Фасадная алюминиевая панель	RAL 8001
12	Дверь мет. глухая	RAL 7031
13	Рекламная конструкция Световой короб	RAL 7031
14	Мет. с противоскользящим покрытием	RAL 7031
15	«Плужбаная доска» под дерево цвет ольха	RAL 8001

Площадь застройки - 42,445 кв.м.

Объем используемого материала отделки фасадов рассчитывается изготовителем.



## 1. Тип 1.2 «Павильон» общая площадь 50 кв.м.

Торговый павильон  
(общая площадь 50 кв. м.)



Общие указания:

При реализации настоящего типового проекта выполнить мероприятия для соблюдения граждан в соответствии с действующими требованиями нормативных правовых актов.

Техническое оснащение павильона:

- строение в каркас торгового павильона односторонние световые короба (рекламная конструкция, 2 шт.);
- встроенная подсветка навеса (LED светильники (лента));
- внутренняя подсветка вывески.

В случае отсутствия технической возможности подключения нештатного объекта к сети электроснабжения элементы, для которых настоящим типовым проектом предусмотрена подсветка, выполняются без изменения конструктивного исполнения (месторасположения, параметров, материалов, отделки), предусмотренного настоящим типовым проектом.

Возможно оснащение павильона доступом к сети Интернет по технологии wi-fi.

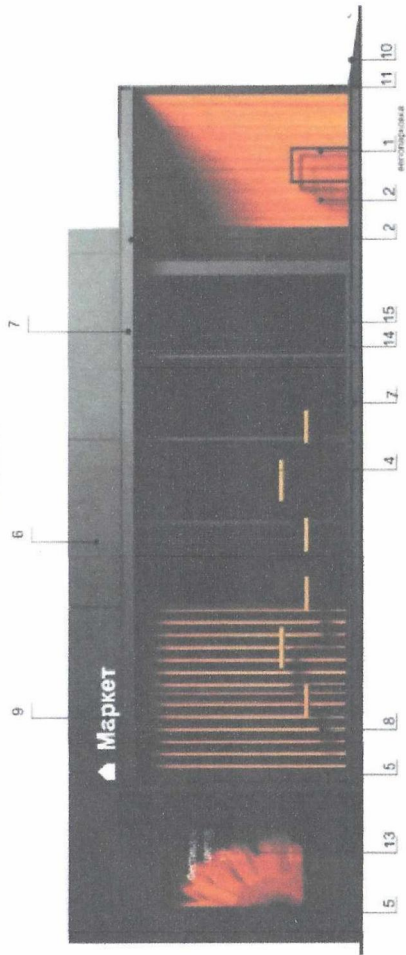
Допускается замена фасадных алюминиевых панелей на фасадные металлические панели с толщиной листа не менее 1,2 мм.

Допускается замена раздвижных дверей на распашные двери в безрамном исполнении.

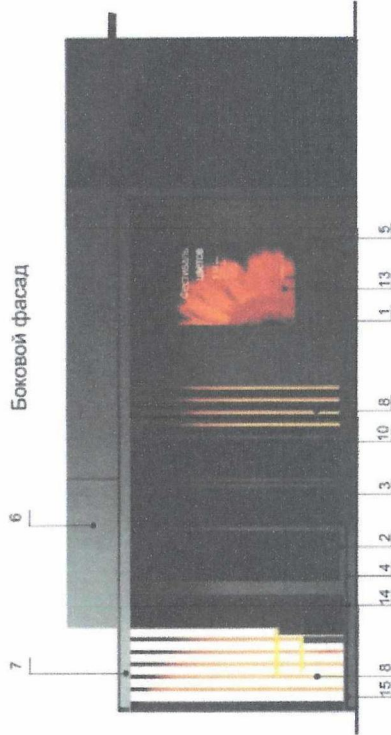
В случае отсутствия необходимости допускается не выполнять лепнорковку (поз. 1)



Главный фасад



Боковой фасад



Площадь застройки - 79,54 кв. м.

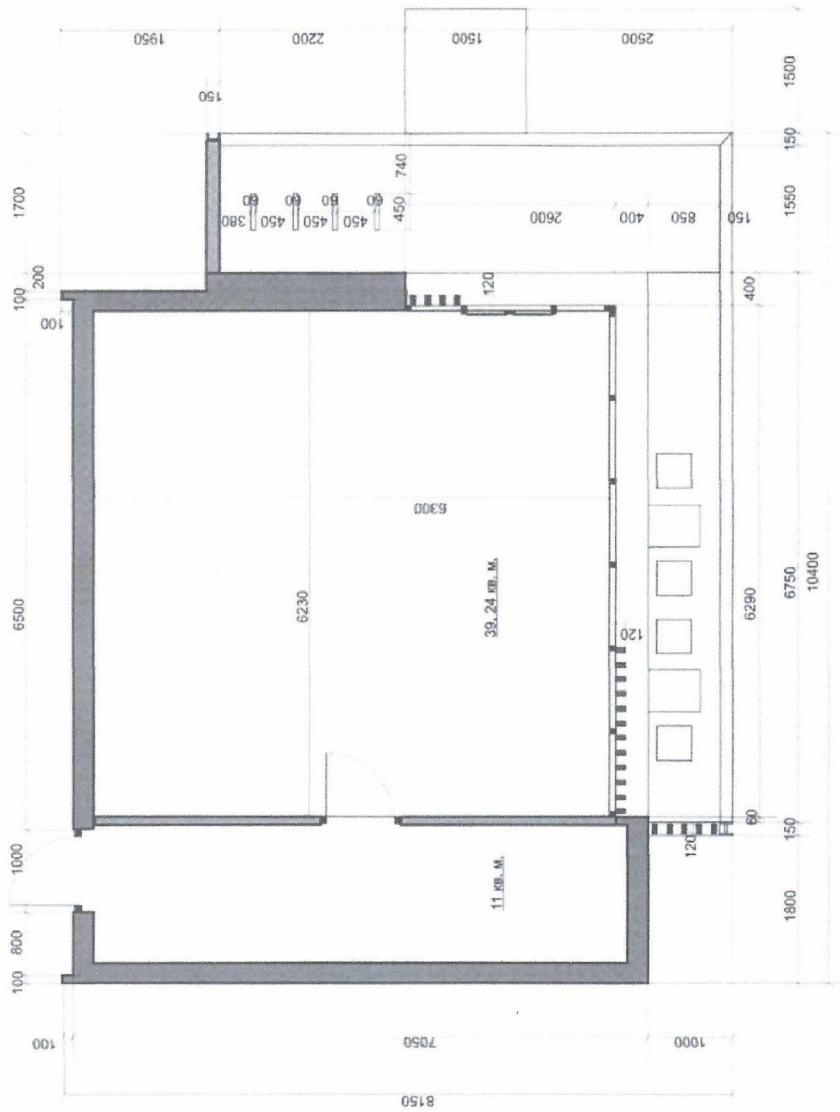
Ведомость наружной отделки

№	Материал отделки	Цвет
1	Труба 20x20мм	RAL 7031
2	Фасадная алюминиевая панель под дерево цвет ольха	RAL 8001
3	Двери раздвижные мет. профиль/стекло	RAL 7031
4	Витраж мет. профиль/стекло	RAL 7031
5	Фасадная алюминиевая панель	RAL 7031
6	Фасадная алюминиевая панель	RAL 7031
7	Мет. швеллер	RAL 7031
8	Фасадная алюминиевая панель под дерево цвет ольха	RAL 8001
9	Объемные световые буквы	RAL 9010
10	Пандус мет. с противоскользящим покрытием	RAL 7031
11	Фасадная алюминиевая панель	RAL 7031
12	Дверь мет. глухая	RAL 7031
13	Рекламная конструкция Световой короб	RAL 7031
14	Мет. с противоскользящим покрытием	RAL 7031
15	«Плывущая доска» под дерево цвет ольха	RAL 8001

Объем используемого материала отделки фасадов рассчитывается изготовителем.

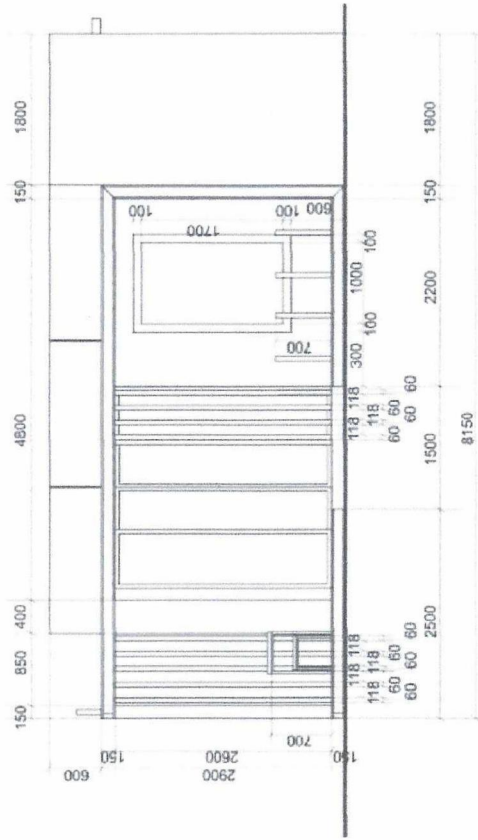


План



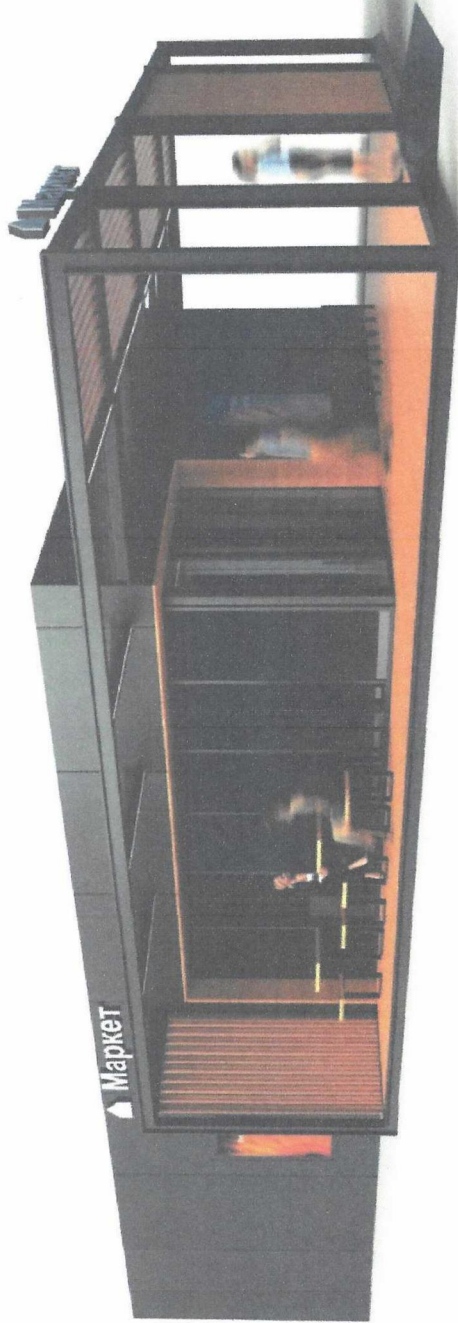


Боковой фасад



## 1. Тип 1.3 «Павильон» общая площадь 100 кв.м.

Торговый павильон  
(общая площадь 100 кв. м.)



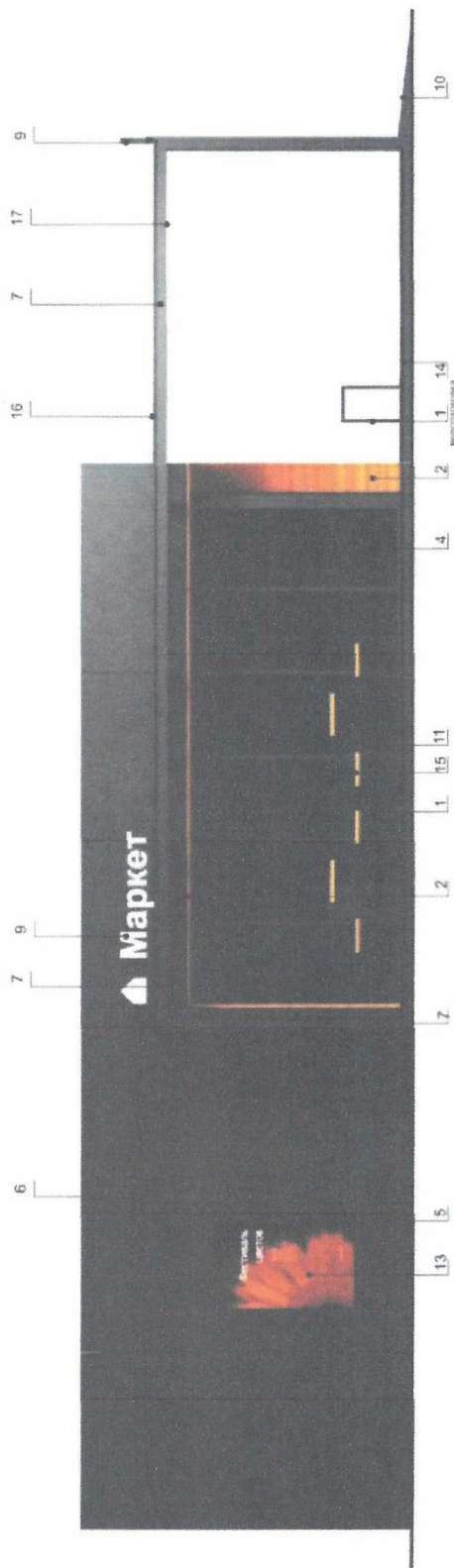
### Общие указания:

При реализации настоящего типового проекта выполнить мероприятия для соблюдения градостроительных требований с действующими нормативными правовыми актами.

### Техническое оснащение павильона:

- встраиваемые в крышу торгового павильона односторонние световые короба (рекламная конструкция, 2 шт.);
  - встраиваемый подсветка навеса (LED светильники (лента));
  - внутренняя подсветка вывески.
- В случае отсутствия технической возможности подключения нестационарного объекта к сетям электроснабжения элементы, для которых настоящим типовым проектом предусмотрена подсветка, выполняются без изменения конструктивного исполнения (материал, исполнение, параметры, материалы отделки), предусмотренного настоящим типовым проектом.
- Возможно оснащение павильона доступом к сети Интернет по технологии wi-fi.
- Допускается замена фасадных алюминиевых панелей на фасадные металлические панели с толщиной листа не менее 1,2 мм.
- Допускается замена раздвижных дверей на распашные двери в безрамном исполнении.
- В случае отсутствия необходимости допускается не выполнять велопарковку (пол. 1)

Главный фасад



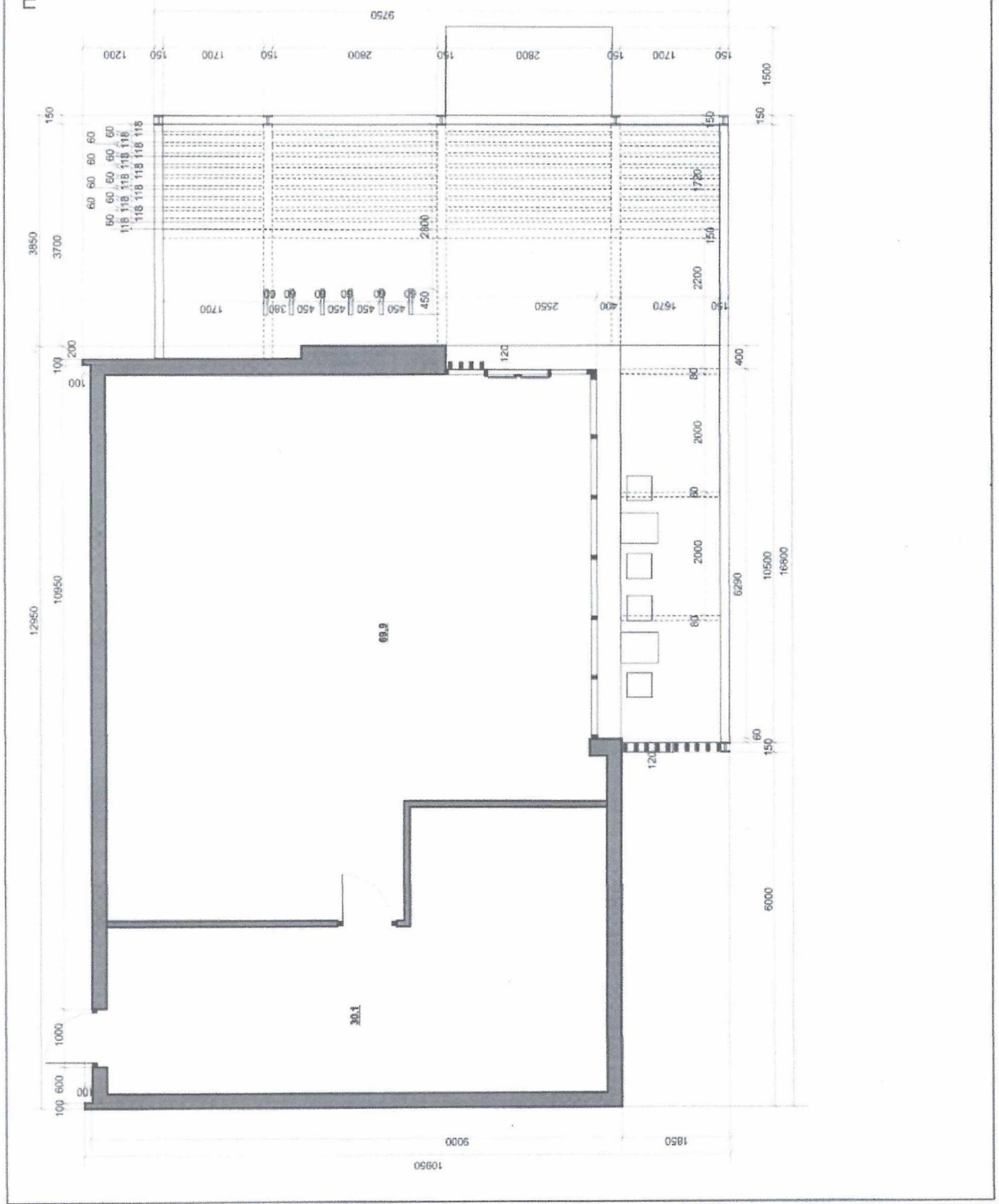
Ведомость наружной отделки

№	Материал отделки	Цвет
1	Труба 60х60мм	RAL 703
2	Фасадная алюминиевая панель под дерево цвет ольха	RAL 8001
3	Двери раздвижные мет. профиль/стекло	RAL 703
4	Витраж мет. профиль/стекло	RAL 703
5	Фасадная алюминиевая панель	RAL 703
6	Фасадная алюминиевая панель	RAL 703
7	Мет. швеллер	RAL 703
8	Фасадная алюминиевая панель под дерево цвет ольха	RAL 8001
9	Объемные световые буквы	RAL 9010
10	Пандус мет. с противоскользящим покрытием	RAL 703
12	Дверь мет. глухая	RAL 703
13	Рекламная конструкция Световой короб	RAL 703
14	«Палубная доска» под дерево цвет ольха	RAL 8001
15	Столешница и сидения дерево цвет ольха	RAL 8001
16	Покрытие козырька - монокричный поликарбонат	прозрачный
17	Пергола фасадная алюминиевая панель под дерево цвет ольха	RAL 8001

Площадь застройки - 168,0 кв.м.

Объем используемого материала отделки фасадов рассчитывается изготовителем.

План



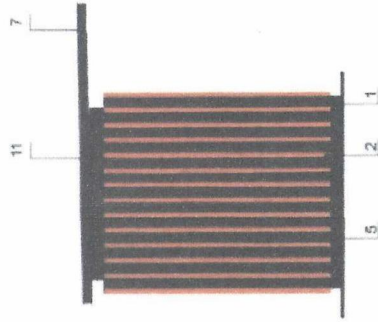


## 2. Тип 2.1 «Киоск» общая площадь 5 кв. м.

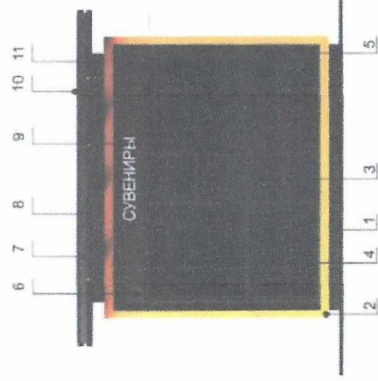




Боковой фасад



Главный фасад



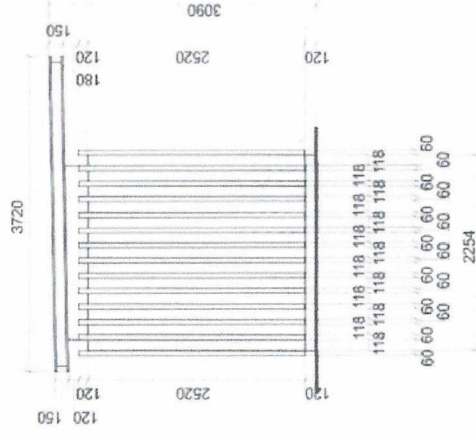
Ведомость наружной отделки

№	Материал отделки	Цвет
1	Фасадная алюминиевая панель	RAL 7001
2	Фасадная алюминиевая панель под дерево цвет ольха	RAL 8001
3	Окно мет. профиль/стекло	RAL 7001
4	Витраж мет. профиль/стекло	RAL 7001
5	Фасадная алюминиевая панель	RAL 7001
6	Фасадная алюминиевая панель	RAL 7001
7	Мет швеллер	RAL 7001
8	Мет. труба □ 80x80мм	RAL 7001
9	Объемные световые буквы	RAL 9010
10	Покрытие козырька - монолитный поликарбонат	прозрачный
11	Фасадная алюминиевая панель	RAL 7001
12	Дверь мет. глухая	RAL 7001

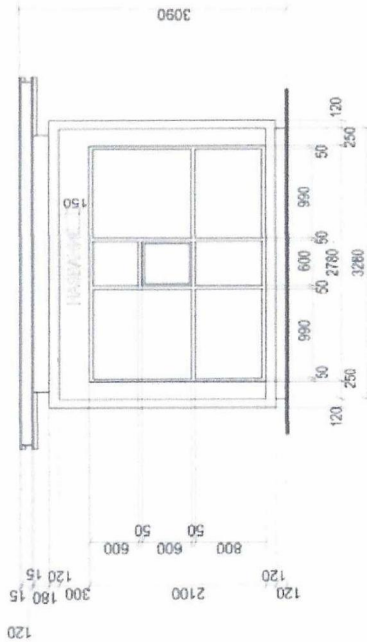
Объем используемого материала отделки фасадов рассчитывается изготовителем

Площадь застройки - 16,07 кв.м.

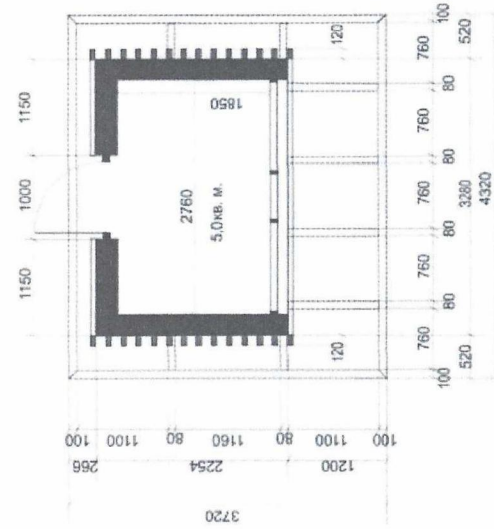
Боковой фасад



Главный фасад

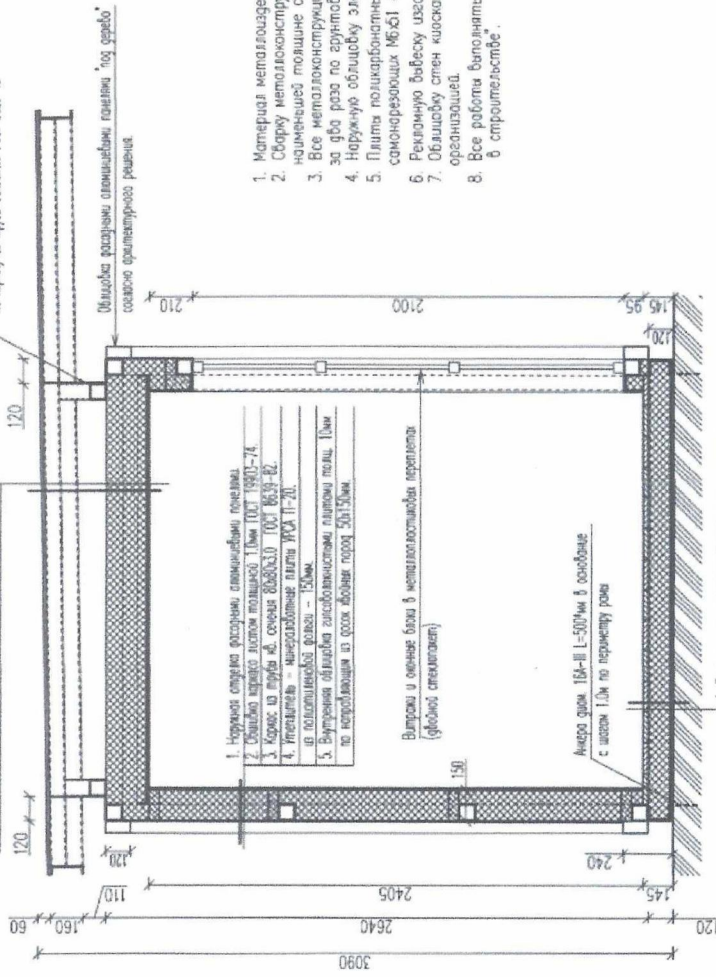


План



Конструктивный разрез по марку площадке 5.0 кв.м.

1. Монолитный поларбетон толщиной 120мм по направлению шп. проволочной сетки Ø8@200x100 ГОСТ 8639-82 с шагом 767мм.
2. Рамка из прочного шпалера 181 с параллельными гранями пилок.
3. Утеплитель - минераловатная плита ПЖА П-20 - 200мм.
4. Пароизоляция - сам. наклеиваемая рубероида.
5. Опорная рама из дерева 200x200x100 ГОСТ 8309-83 (по периметру).
6. Облицовка фасадами олемишными панелями по марку из пробки Ø80x140 ГОСТ 8639-82.



Конструктивные указания

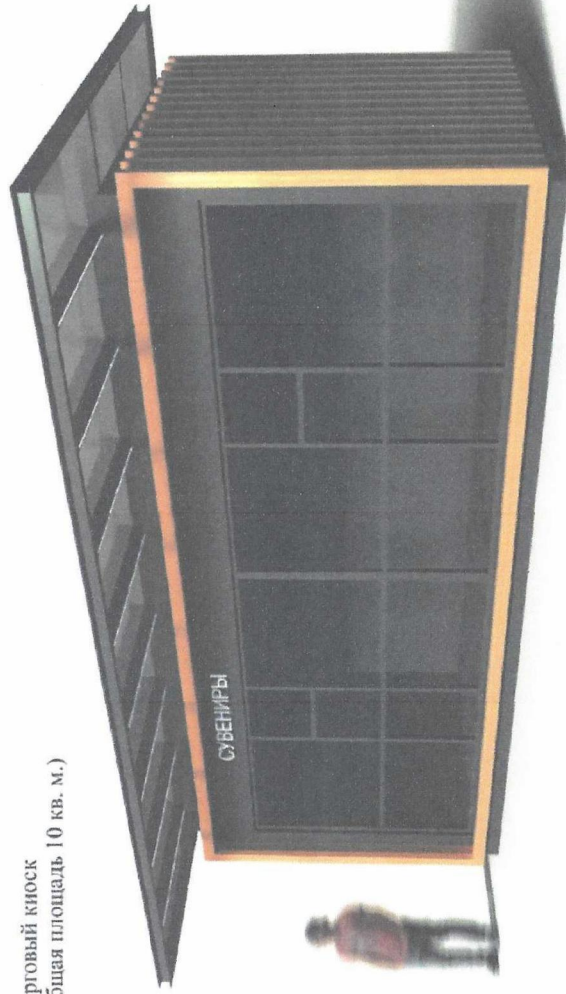
1. Материал металлолазерол - сталь ВСт3к2 (С-245).
2. Сборку металлоконструкций вести электросваркой 3-50 ГОСТ 9467-80, катет шва по наименьшей толщине свариваемых элементов.
3. Все металлоконструкции по окантовке ментажа окрасить эмалью ПФ-133 ГОСТ 926-82 за два раза по грунтам ПФ - 020 ГОСТ 18186-79.
4. Наружную облицовку элементов объекта выполнить согласно архитектурного решения.
5. Плиты поликарбонатные монолитные крепить к металлокаркасу на винтах самонарезающих М6x61 с уплотнительной шайбой с шагом 100\* мм.
6. Рекомндоу безвуску изготовить специализированной организацией.
7. Облицовку стен класса фасадами олемишными панелями выполнять специализированной организацией.
8. Все работы выполнять в соответствии с требованиями СНиП 12-03-2001 "Безопасность труда в строительстве".

1. Покрытие пола согласно архитектурного решения.
2. Плиты из досок толщиной 20мм по спецификации размер 50x170мм с шагом 50мм.
3. Утеплитель - минераловатная плита ПЖА П-20 толщиной 100мм в толщине и полиуретановой пеной.
4. Черновой настил из лаги толщиной 100мм ГОСТ 19803-74.
5. Рамка основания в сборе шпалера 181 ГОСТ 8309-83 рам. 3,3x2,75м.
6. Уплотнительный шпалер с выработанными шпалерами (подробнее по марку).



## 2. Тип 2.2 «Киоск» общая площадь 10 кв. м.

Торговый киоск  
(общая площадь 10 кв. м.)



Техническое оснащение киоска:

-встраиваемая подсветка козырька (LED светильники (лента)),

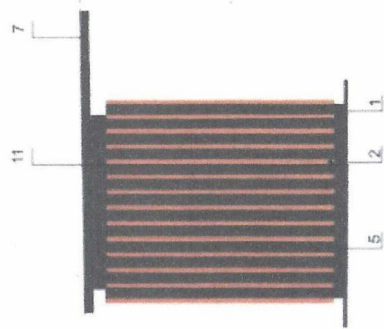
-внутренняя подсветка вывески.

В случае отсутствия технической возможности подключения стационарного объекта к сети электроснабжения элемент, для которых настоящим типовым проектом предусмотрена подсветка, выполняются без подсветки без изменения конструктивного исполнения (месторасположения, параметров, материалов отделки), предусмотренного настоящим типовым проектом.

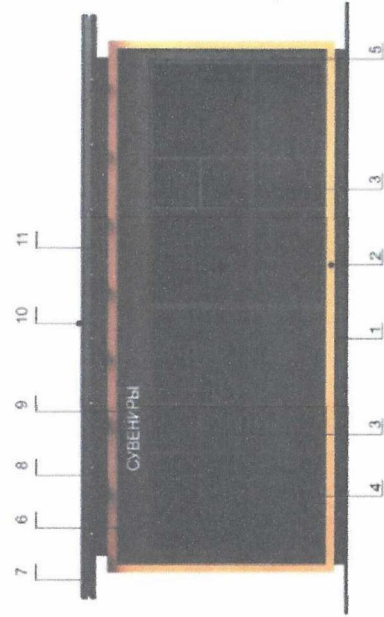
Возможно оснащение киоска доступом к сети Интернет по технологии Wi-Fi.

Допускается замена фасадных алюминиевых панелей на фасадные металлические панели с толщиной листа не менее 1,2мм.

Боковой фасад



Главный фасад



Площадь застройки - 25,74 кв.м.

Ведомость наружной отделки

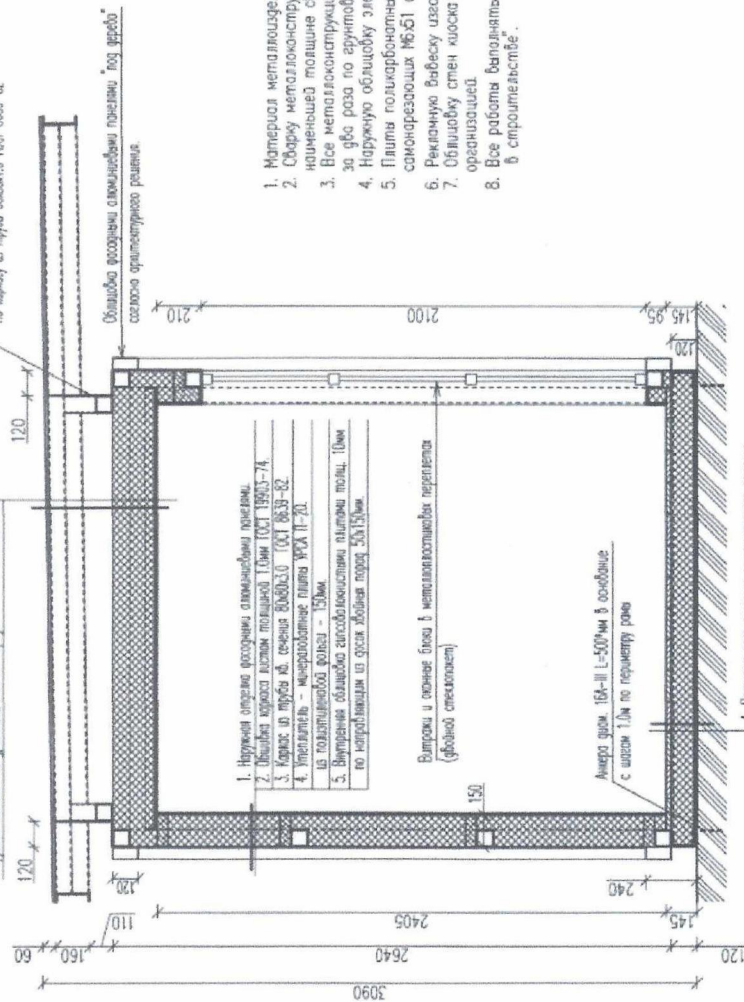
№	Материал отделки	Цвет
1	Фасадная алюминиевая панель	RAL 7035
2	Фасадная алюминиевая панель под дерево цвет ольха	RAL 8001
3	Окно мет. профиль/стекло	RAL 7035
4	Витраж мет. профиль/стекло	RAL 7035
5	Фасадная алюминиевая панель	RAL 7035
6	Фасадная алюминиевая панель	RAL 7035
7	Мет. швеллер	RAL 7035
8	Мет. труба □ 80x80мм	RAL 7035
9	Объемные световые буквы	RAL 9010
10	Покрытие козырька - монолитный поликарбонат	прозрачный
11	Фасадная алюминиевая панель	RAL 7035
12	Дверь мет. глухая	RAL 7035

Объем используемого материала отделки фасадов рассчитывается изготовителем



Конструктивный разрез по высоте площадью 10,0 кв.м.

1. Монолитный пол толщиной 120мм по периметру из армированной трубы Ø80/Ø10 ГОСТ 8839-82 с шагом 700мм.
2. Рама из прокатного швеллера 16П с параллельными гранями пола.
3. Теплоизоляция – минераловатная плита УРСА П-70 – 200мм.
4. Пароизоляция – слой полипропиленового рубероида.
5. Внутренняя рама из уголка 50х50х5 ГОСТ 8569-3 (по периметру).
6. Облицовка гипсокартонными плитами толщиной 10мм по буровым 50х50мм из фибры с обоями попер.



Конструктивные указания

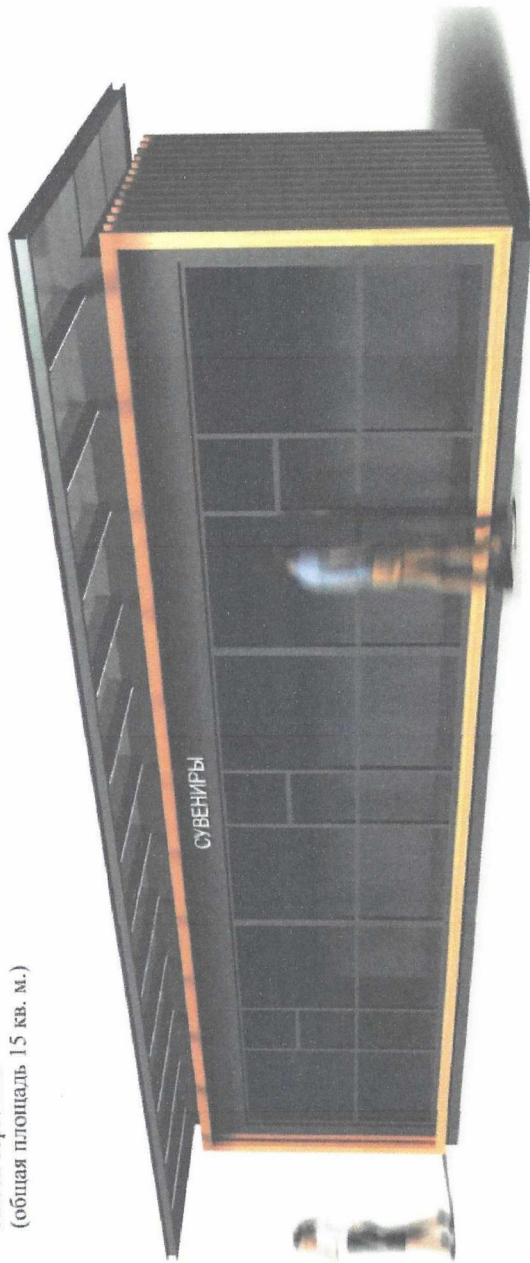
1. Материал металлоизделий – сталь ВСт3п2 (С-245).
2. Сварку металлоконструкций вести электродами Э-50 ГОСТ 9467-80, катет шва по наименьшей толщине свариваемых элементов.
3. Все металлоконструкции по окончании монтажа окрасить эмалью ПБ-133 ГОСТ 926-82 за фсб раза по грунтушке ПФ – 020 ГОСТ 18186-79.
4. Наружную облицовку элементов объекта выполнить согласно архитектурного решения.
5. Плиты поликарбонатные монolitные крепить к металлическому каркасу на винтах самонарезающих М6х51 с уплотнительной шайбой с шагом 100\*мм.
6. Реклинку вафеску изготовить специализированной организацией.
7. Облицовку стен класса фасадными алюминийными панелями выполнять специализированной организацией.
8. Все работы выполнять в соответствии с требованиями СНиП 12-03-2001 "Безопасность труда в строительстве".

1. Периметр пола согласно архитектурного решения.
2. Настил из фанеры толщиной 20мм по облицованной раме 50х20мм с шагом 500мм.
3. Теплоизоляция – минераловатная плита УРСА П-70 толщиной 100мм в комнате из полипропиленового рубероида.
4. Черновой настил из листа толщиной 10мм ГОСТ 19003-74.
5. Рама особенно в сборе (швеллер 129 ГОСТ 8241-97) рама, 3,92,25мм.
6. Угловой элемент особенно с фиброй (по периметру) (фурнитура: крепежные, пилочные покрывающие).

2254  
266  
2620

## 2. Тип 2.3 «Киоск» общая площадь 15 кв. м.

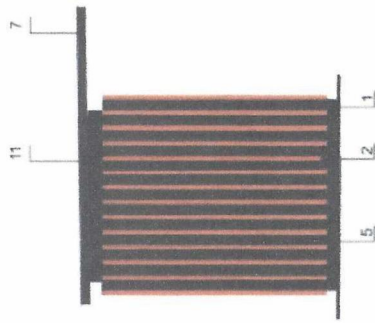
Киоск торговый  
(общая площадь 15 кв. м.)



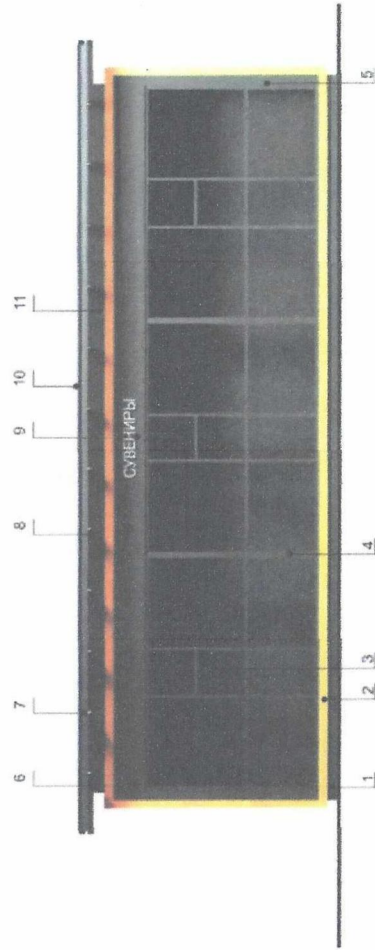
Техническое оснащение киоска:  
-встроенная подсветка выкладки (LED светодиодники (лента)),  
-внутренняя подсветка выкладки.  
В случае отсутствия технической возможности подключения нестационарного объекта к сетям электроснабжения элементы, для которых настоящим типовым проектом предусмотрена подсветка, выполняются без подсветки без изменения конструктивного исполнения (месторасположения, параметров, материалов отделки), предусмотренного настоящим типовым проектом.  
Возможно оснащение киоска доступом к сети Интернет по технологии wi-fi.  
Допускается замена фасадных алюминиевых панелей на фасадные металлические панели с толщиной листа не менее 1,2 мм.



Боковой фасад



Главный фасад



Ведомость наружной отделки фасадов

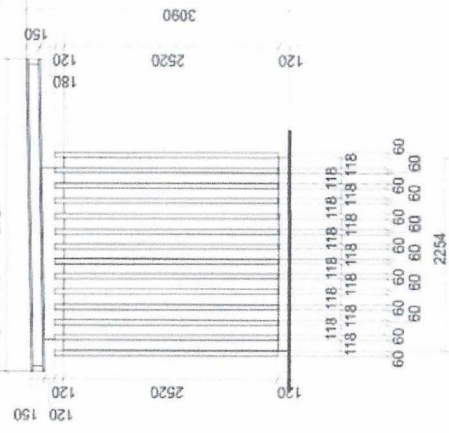
№	Материал отделки	Цвет
1	Фасадная алюминиевая панель	RAL 7001
2	Фасадная алюминиевая панель под дерево цвет ольха	RAL 8001
3	Окно мет. профиль/стекло	RAL 7001
4	Витраж мет. профиль/стекло	RAL 7001
5	Фасадная алюминиевая панель	RAL 7001
6	Фасадная алюминиевая панель	RAL 7001
7	Мет. швеллер	RAL 7001
8	Мет. труба □ 80x80мм	RAL 7001
9	Объемные световые буквы	RAL 9010
10	Покрытие козырька - монолитный поликарбонат	прозрачный
11	Фасадная алюминиевая панель	RAL 7001
12	Дверь мет. глухая	RAL 7001

Площадь застройки - 36,9 кв.м.

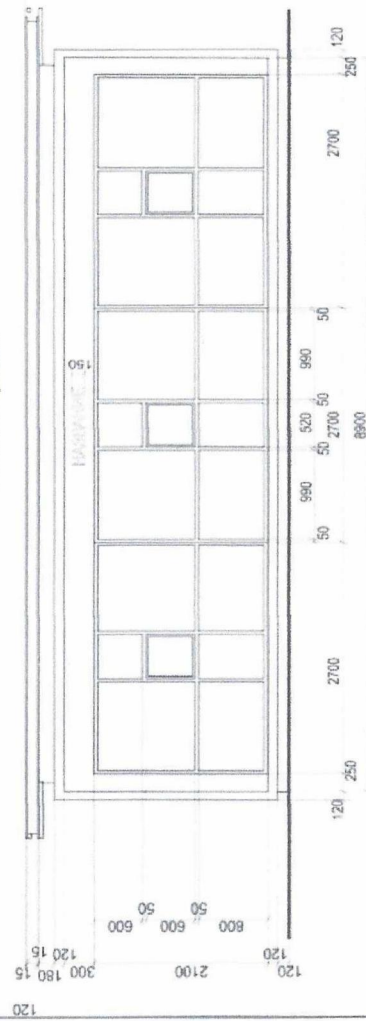
Объем используемого материала отделки фасадов рассчитывается изготовителем

Вариант 1

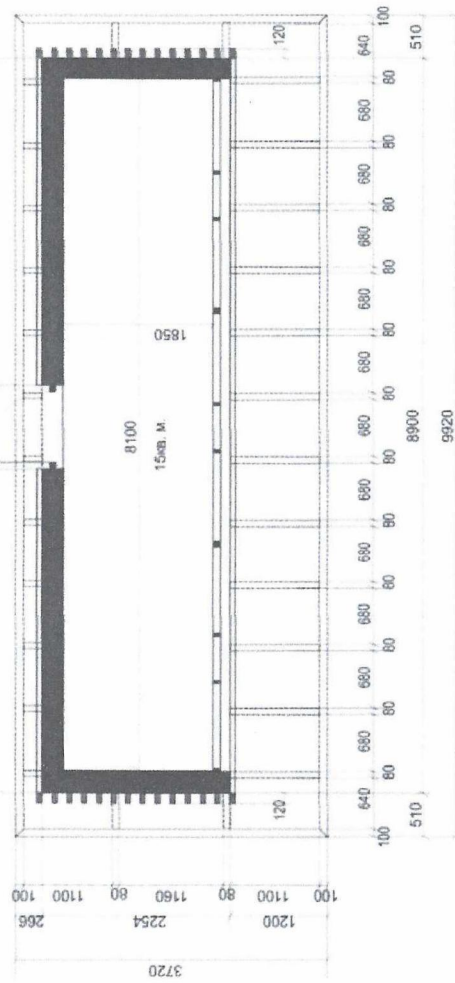
Боковой фасад



Главный фасад

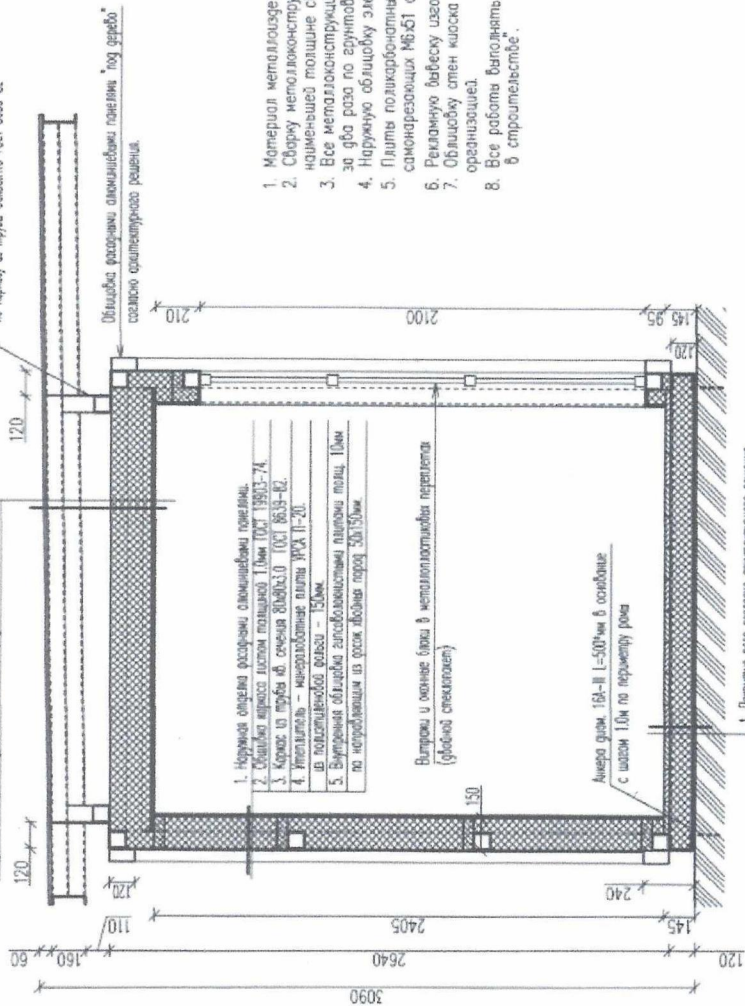


План



Конструктивный разрез по классу площадке 15.0.д.м.

1. Материал полимербетон толщиной 12мм по изготовлению из специальной смеси ГОСТ 8639-82 с шагом 78х78мм.
2. Рамка из прокатного швеллера 161 с параллельными гранями пола.
3. Теплоизоляция – минераловатные плиты ПЖ П-20 – 20мм.
4. Карнизная – свой полимерцементное устройство.
5. Опорная рама из бетона В20х20х20 ГОСТ 8639-83 (по диаметру).
6. Облицовка из полипропиленовых панелей толщиной 10мм по образцам ВМ-50мм из профлиста любого цвета.



Конструктивные указания

1. Материал металлоизделий – сталь ВСт3пс2 (С-245).
2. Сборку металлоконструкций вести электросваркой Э-50 ГОСТ 9467-80, катет шва по наименьшей толщине собираемых элементов.
3. Все металлоконструкции по окончании монтажа окрасить эмалью ПО-133 ГОСТ 926-82 за два раза по грунту ПР – 020 ГОСТ 18186-79.
4. Наружную облицовку элементов объекта выполнить согласно архитектурного решения.
5. Плиты полимербетонные монолитные крепить к металлическому каркасу на фундаменте с помощью специальных анкеров.
6. Рама из швеллера изготовить специальной шаблонной с шагом 100\*мм.
7. Облицовку стен класса фасадными панелями алюминия выполнить специальной организацией.
8. Все работы выполнять в соответствии с требованиями СНиП 12-03-2001 "Безопасность труда в строительстве".

1. Наружная облицовка фасадными панелями алюминия.
2. Облицовка каркаса плитой толщиной 10мм ГОСТ 19003-74.
3. Каркас из трубы об. сечения 80х80х3.0 ГОСТ 8639-82.
4. Теплоизоляция – минераловатные плиты ПЖ П-20.
5. Внутренняя облицовка из полипропиленовых панелей толщиной 10мм по образцам ВМ-50мм из профлиста любого цвета.

Высота и осяевые (или в металлопластиковой переплете (фасад стеклокерамика))

Амперы diam. 16х-11 I-500\*мм в осевом с шагом 100мм по диаметру рамы

1. Наружная облицовка фасадными панелями алюминия.
2. Каркас из трубы об. сечения 80х80х3.0 ГОСТ 8639-82.
3. Теплоизоляция – минераловатные плиты ПЖ П-20 толщиной 20мм.
4. Карнизная – свой полимерцементное устройство.
5. Опорная рама из бетона В20х20х20 ГОСТ 8639-83 (по диаметру).
6. Облицовка из полипропиленовых панелей толщиной 10мм по образцам ВМ-50мм из профлиста любого цвета.



### 3. Тип 3.1 «Торгово-остановочный комплекс» общая площадь павильона 20 кв. м.

Торгово - остановочный комплекс  
(площадь торгового павильона 20 кв. м)



#### Общие указания:

При реализации настоящего типового проекта выполняти мероприятия для слабозрящих граждан в соответствии с действующими требованиями нормативных правовых актов.

Техническое оснащение торгово-остановочного комплекса:

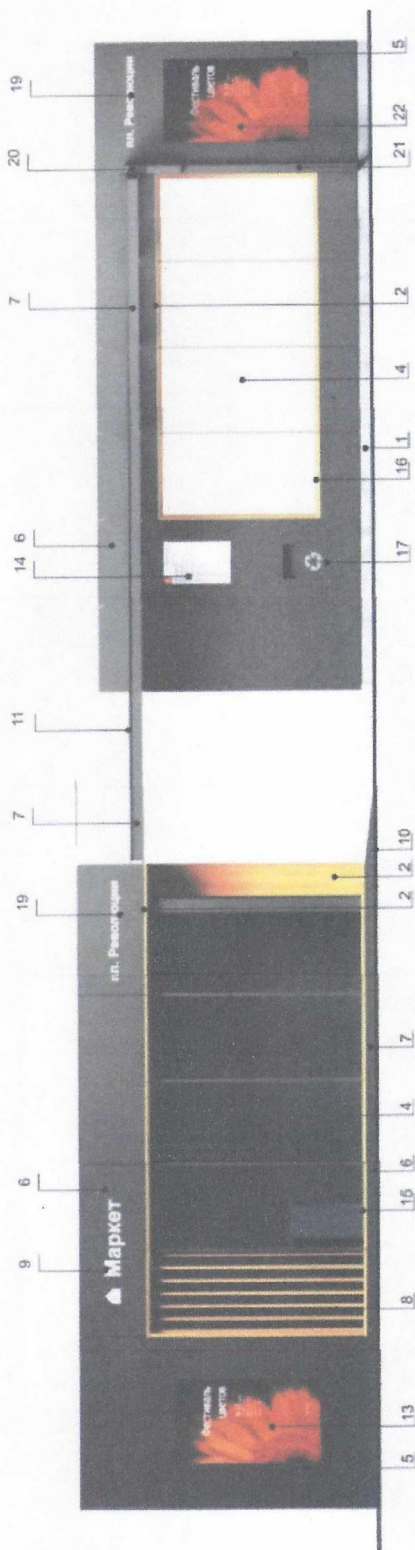
- встраиваемый световой короб с расписанным маршрутом движения общественного транспорта,
- встраиваемый двусторонний световой короб (рекламная конструкция),
- встраиваемый в каркас торгового павильона односторонний световой короб (рекламная конструкция),
- встраиваемая подсветка остановочного навеса (LED светильники (лента)),
- внутренняя подсветка названий остановок общественного транспорта,
- встраиваемый контейнер для мусора.

В случае отсутствия технической возможности подключения нестандартного объекта к сетям электроснабжения элементы, для которых настоящим типовым проектом предусмотрена подсветка, выполняются без подсветки без изменения конструктивного исполнения (месторасположения, параметров, материала отделки), предусмотренного настоящим типовым проектом.

Возможно оснащение торгово-остановочного комплекса доступом к сети Интернет по технологии wi-fi, интерактивным табло, отражающим информацию о прибытии транспорта в режиме реального времени. В случае оснащения торгово-остановочного комплекса интерактивным табло, его параметры и место расположения должны соответствовать следующему типовому проекту.

Допускается замена раздвижных дверей на распашные двери в безрамном исполнении.  
В случае размещения временного нестандартного объекта не в границах гостевых маршрутов не менее 1,2 м: выполнение одного светового короба (рекламной конструкции) из двух коробов, предусмотренных настоящим типовым проектом; выполнение встраиваемого короба с расписанным маршрутом движения общественного транспорта, названия остановок общественного транспорта без подсветки без изменения конструктивного исполнения (месторасположения, параметров, материала отделки), предусмотренного настоящим типовым проектом.

### Главный фасад

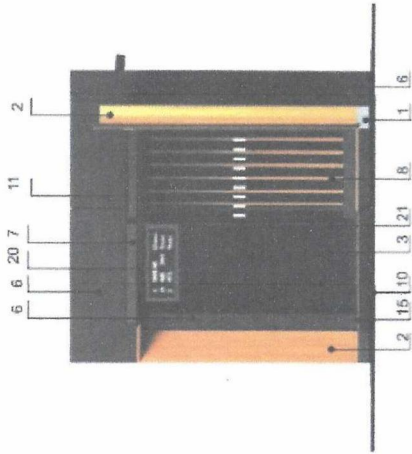


### Ведомость наружной отделки

№	Материал отделки	Цвет	№	Материал отделки	Цвет
1	Фасадная алюминиевая панель	RAL 7040	17	Фасадная алюминиевая панель встроенный контейнер для мусора	RAL 7037
2	Фасадная алюминиевая панель под дерево цвет ольха	RAL 8001	18	Мет. труба □ 80x80мм	RAL 9011
3	Двери раздвижные мет. профиль/стекло	RAL 7037	19	Блок с прозрачными светящимися буквами	RAL 9011
4	Витраж мет. профиль/стекло	RAL 7037	20	Интерактивное табло	RAL 7031
5	Фасадная алюминиевая панель	RAL 7040	21	Мет. профиль	RAL 7031
6	Фасадная алюминиевая панель	RAL 9011	22	Рекламная конструкция Световой короб (двусторонний)	
7	Мет. швеллер	RAL 7031			
8	Фасадная алюминиевая панель под дерево цвет ольха	RAL 8001			
9	Объемные световые буквы	RAL 9010			
10	Пандус мет. с противоскользящим покрытием	RAL 7037			
11	Покрытие козырька - монолитный поликарбонат	прозрачный			
12	Дверь мет. глухая	RAL 7031			
13	Рекламная конструкция Световой короб				
14	Световой короб с расписанием маршрутов				
15	«Плоская доска» под дерево цвет ольха	RAL 8001			
16	Скамья дерево цвет ольха	RAL 8001			

Объем используемого материала отделки фасадов рассчитывается изготовителем

Боковой фасад



Ведомость наружной отделки

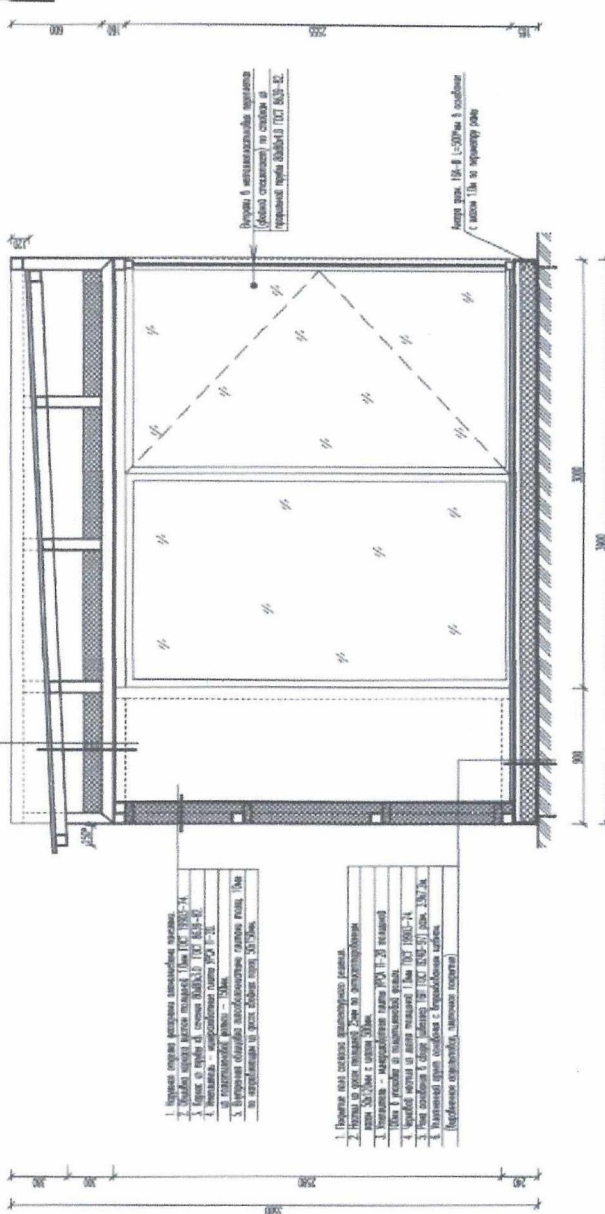
№	Материал отделки	Цвет	№	Материал отделки	Цвет
1	Фасадная алюминиевая панель	RAL 7040	17	Фасадная алюминиевая панель встроенный контейнер для мусора	RAL 7031
2	Фасадная алюминиевая панель под дерево цвет ольха	RAL 8001	18	Мет. труба □ 80x80мм	RAL 7031
3	Двери раздвижные мет. профиль/стекло	RAL 7031	19	Блок с прозрачными свляющимися буквами	по кат.
4	Витраж мет. профиль/стекло	RAL 7031	20	Интерактивное табло	
5	Фасадная алюминиевая панель	RAL 7031	21	Мет. профиль	
6	Фасадная алюминиевая панель	RAL 7031	22	Рекламная конструкция Световой короб (двусторонний)	RAL 7031
7	Мет. швеллер	RAL 7031			
8	Фасадная алюминиевая панель под дерево цвет ольха	RAL 8001			
9	Объемные световые буквы	RAL 9010			
10	Пандус мет. с противоскользящим покрытием	RAL 7031			
11	Покрытие козырька - монолитный поликарбонат	прозрачный			
12	Дверь мет. глухая	RAL 7031			
13	Рекламная конструкция Световой короб				
14	Световой короб с расписанием маршрутов				
15	«Палубная доска» под дерево цвет ольха	RAL 8001			
16	Скамья дерево цвет ольха	RAL 8001			

Объем используемого материала отделки фасадов рассчитывается изготовителем



Конструктивный разрез по торцовому ребру по высоте 20хм в сечении 10к

1. Декоративный сайдинг или СД-100-110 ГОСТ 30463-88
2. Фанера или покрытие при отделке ДВП ДВП-2 с клеем ПВА
3. Пенопласт - теплоизоляционный материал ПСБ-150 - 150мм
4. Минеральная вата - теплоизоляционный материал
5. Металлический каркас обрешетки 10х10мм



- Конструктивные узлы:
1. Материал металлокаркаса - сталь ВСт3пс (С-245)
  2. Обрешетка - металлочерепица или металлосланцевый лист
  3. Все металлоконструкции по окончании монтажа подлежат защите лакокрасочными материалами по ГОСТ 9146-73
  4. Наружные облицовочные элементы облицовки облицовочные материалы
  5. Профилированные листы к металлокаркасу крепятся на болты с шайбами М630 с уплотнительной шайбой с шагом 1000мм
  6. Работы по устройству теплоизоляции выполняются в соответствии с проектом
  7. Облицовку стен выполняют фасадными облицовочными панелями в соответствии с проектом
  8. Все работы выполняются в соответствии с требованиями СНиП 11-03-2001 "Безопасность труда в строительстве"

1. Наружный торцовый профиль облицовочного материала
2. Сайдинг - отделочный материал ДВП ДВП-2 с клеем ПВА
3. Пенопласт - теплоизоляционный материал ПСБ-150 - 150мм
4. Минеральная вата - теплоизоляционный материал
5. Металлический каркас обрешетки 10х10мм

1. Наружный торцовый профиль облицовочного материала
2. Сайдинг - отделочный материал ДВП ДВП-2 с клеем ПВА
3. Пенопласт - теплоизоляционный материал ПСБ-150 - 150мм
4. Минеральная вата - теплоизоляционный материал
5. Металлический каркас обрешетки 10х10мм

Данное архитектурное и конструктивное решение по облицовке фасада для разработки архитектурно-конструктивных документов.



### 3. Тип 3.2 «Торгово-остановочный комплекс» общая площадь павильона 35 кв. м.

#### Общие указания:

При реализации настоящего типового проекта выполнять мероприятия для слабовидящих граждан в соответствии с действующими требованиями нормативных правовых актов.

Техническое оснащение торгово-остановочного комплекса:

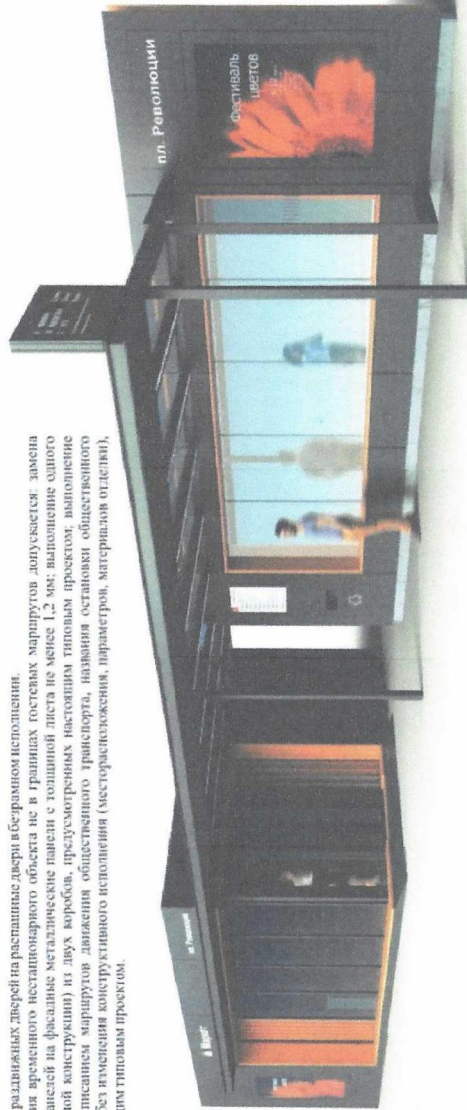
- встроенный световой короб с расписанным маршрутом движения общественного транспорта;
- встроенный двусторонний световой короб (рекламная конструкция);
- встроенная полка для остановки павильона с односторонней системой короб (рекламная конструкция);
- встроенная полка для остановочного навеса (LED-светильники (лента));
- встроенная полка для навеса остановки общественного транспорта;
- встроенный контейнер для мусора.

В случае отсутствия технической возможности подключения стационарного объекта к сетям электроснабжения элементы, для которых настоящим типовым проектом предусмотрена полка, выполняются без изменения конструктивного исполнения (месторасположения, параметров, материал отделки), предусмотренного настоящим типовым проектом.

Возможно оснащение торгово-остановочного комплекса доступом к сети Интернет по технологии wi-fi, интерактивным табло, отражающим информацию о прибытии транспорта в режиме реального времени. В случае оснащения торгово-остановочного комплекса интерактивным табло, его параметры и место расположения должны соответствовать настоящему типовому проекту.

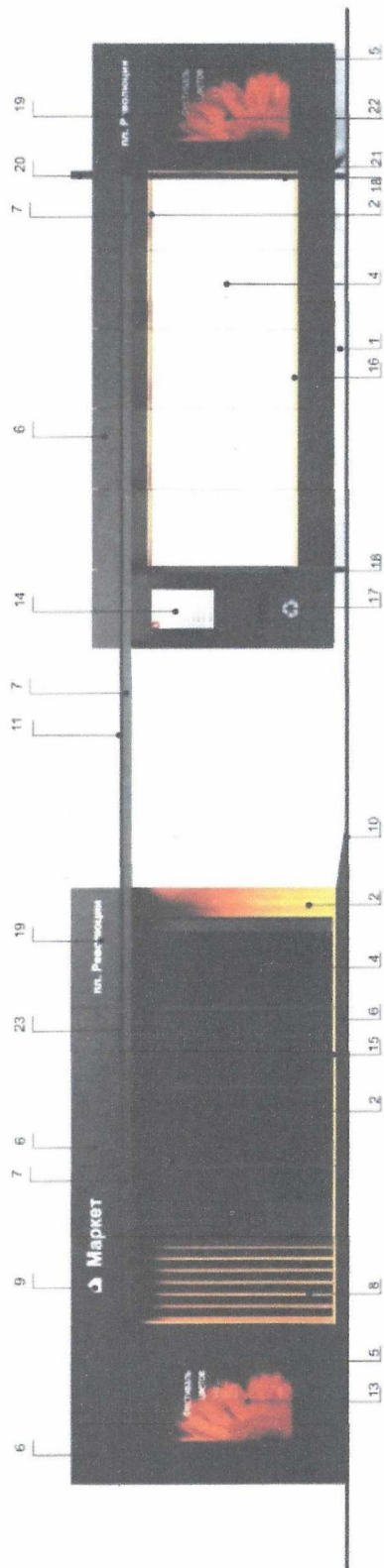
Допускается замена раздвижных дверей на распашные двери в безбарьерном исполнении.

В случае размещения временного стационарного объекта не в границах гостевых маршрутов допускается замена фасадных алюминиевых панелей на фасадные металлпластиковые панели с толщиной листа не менее 1,2 мм; выполнение одного светового короба (рекламной конструкции) из двух коробов, предусмотренных настоящим типовым проектом; выполнение встроенного короба с расписанным маршрутом движения общественного транспорта, названного остановкой общественного транспорта без подсветки без изменения конструктивного исполнения (месторасположения, параметров, материал отделки), предусмотренного настоящим типовым проектом.



Торгово - остановочный комплекс  
(площадь торгового павильона 35 кв. м.)

### Главный фасад

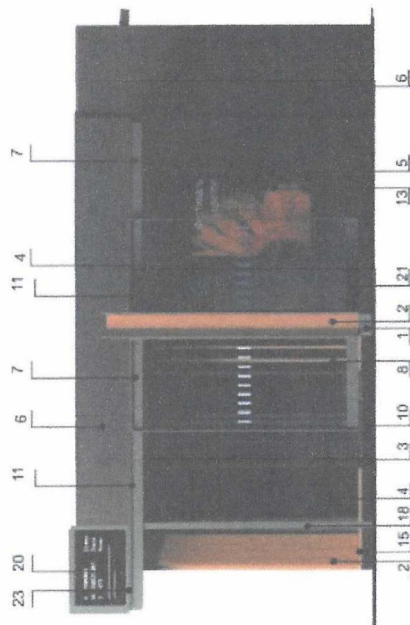


№	Материал отделки	Цвет	№	Материал отделки	Цвет
1	Фасадная алюминиевая панель	RAL 7040	17	Фасадная алюминиевая панель встроеныя контейнер для мусора	RAL 7040
2	Фасадная алюминиевая панель под дерево цвет ольха	RAL 8001	18	Мет труба □ 80x60мм	RAL 7003
3	Двери раздвижные мет. профиль/стекло	RAL 7003	19	Блок с прорезными светящимися буквами	RAL 7003
4	Витраж мет. профиль/стекло	RAL 7003	20	Интерактивное табло	RAL 7003
5	Фасадная алюминиевая панель	RAL 7003	21	Мет профиль	RAL 7003
6	Фасадная алюминиевая панель	RAL 7003	22	Рекламная конструкция Световой короб (двусторонний)	RAL 7003
7	Мет швеллер	RAL 7003	23	Покрытие козырька -профилированный алюминий	RAL 7003
8	Фасадная алюминиевая панель под дерево цвет ольха	RAL 8001			
9	Объемные световые буквы	RAL 9010			
10	Паннус мет. с противокоррозийным покрытием	прозрачный			
11	Покрытие козырька - монолитный поликарбонат	прозрачный			
12	Дверь мет. глухая				
13	Рекламная конструкция Световой короб				
14	Световой короб с расписанием маршрутов				
15	«Палубная доска» под дерево цвет ольха	RAL 8001			
16	Сланья дерево цвет ольха	RAL 8001			

Площадь застройки - 93,78 кв.м.

Объем используемого материала отделки фасадов рассчитывается изготовителем

### Боковой фасад

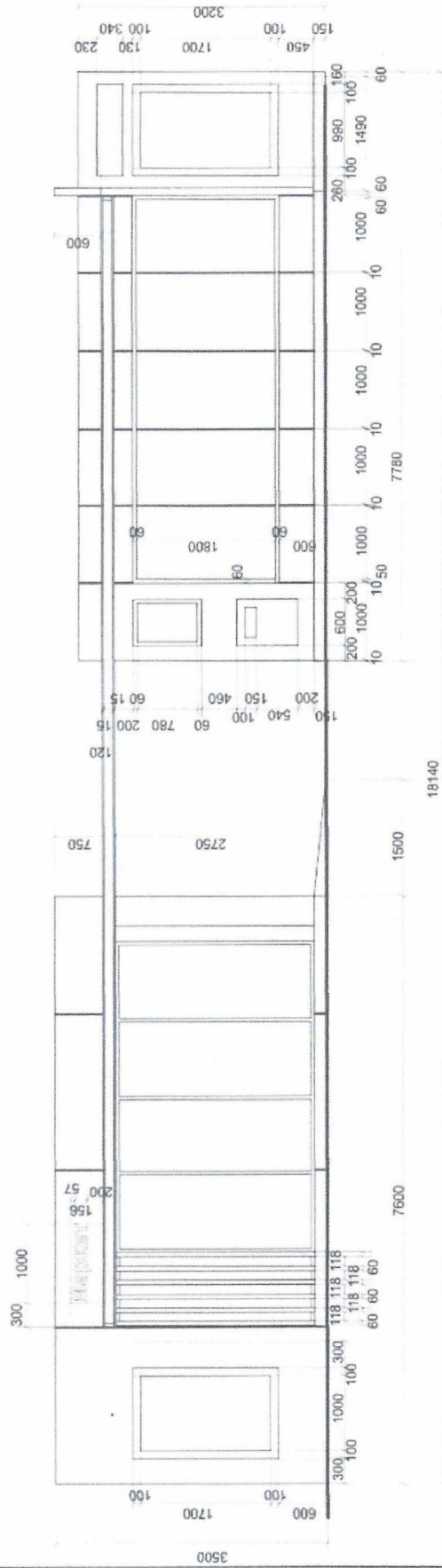


№	Материал отделки	Цвет	№	Материал отделки	Цвет
1	Фасадная алюминиевая панель	RAL 7040	17	Фасадная алюминиевая панель встроенный контейнер для мусора	RAL 7031
2	Фасадная алюминиевая панель под дерево цвет ольха	RAL 8001	18	Мет. труба □ 80x80мм	RAL 7031
3	Двери раздвижные мет. профиль/стекло	RAL 7031	19	Блок с прозрачными светящимися буквами	RAL 9010
4	Витраж мет. профиль/стекло	RAL 7031	20	Интерактивное табло	
5	Фасадная алюминиевая панель	RAL 7031	21	Мет. профиль	RAL 7031
6	Фасадная алюминиевая панель	RAL 7031	22	Рекламная конструкция Световой короб (двусторонний)	
7	Мет. швеллер	RAL 7031	23	Реша алюминиевая сечением 80x40мм	RAL 7031
8	Фасадная алюминиевая панель под дерево цвет ольха	RAL 8001			
9	Объемные световые буквы	RAL 9010			
10	Пандус мет. с противоскользящим покрытием	RAL 7031			
11	Покрытие козырька - монолитный поликарбонат	прозрачный			
12	Дверь мет. глухая	RAL 7031			
13	Рекламная конструкция Световой короб				
14	Световой короб с расписанным маршрутов				
15	«Палубная доска» под дерево цвет ольха	RAL 8001			
16	Скамья дерево цвет ольха	RAL 8001			

Объем используемого материала отделки фасадов рассчитывается изготовителем

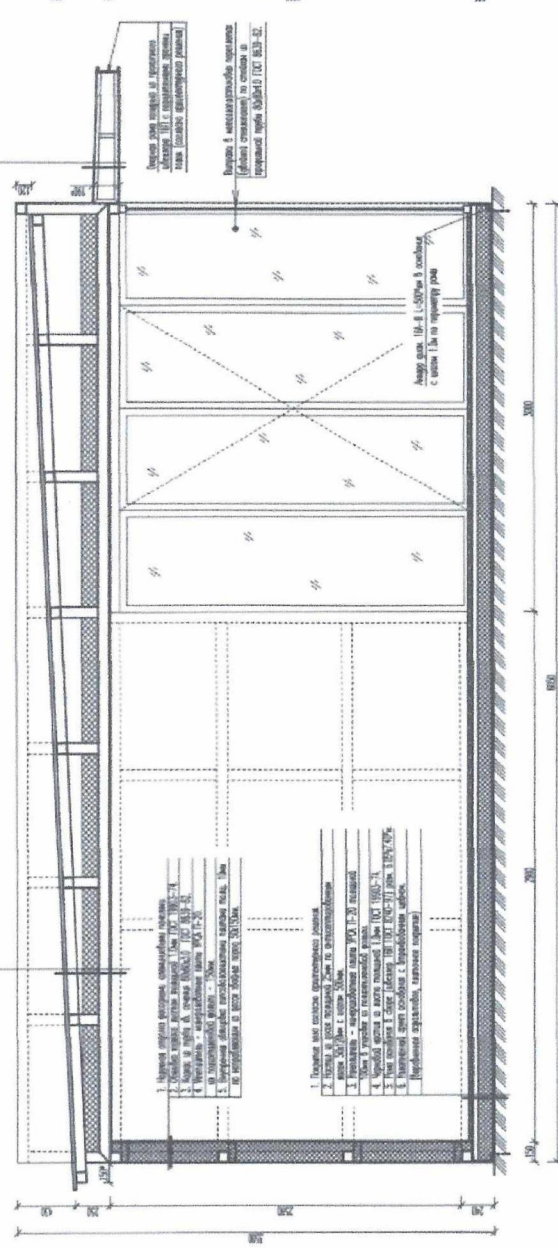


Главный фасад



Конструктивный разрез по периметру колонны диаметр 254 мм в осевых ЦОК

1. Периметральный стальной пояс С10-100-11 ГОСТ 8006-88.
2. Сталь и сварочные швы ВМБ-11 ГОСТ 8006-88 с электродом Э-43.
3. Прокладка - сталь прокатная марка Ст3-сп.
4. Шпатель теплоизоляционный из пенополиуретана.



1. Периметральный стальной пояс С10-100-11 ГОСТ 8006-88.
2. Сталь и сварочные швы ВМБ-11 ГОСТ 8006-88 с электродом Э-43.
3. Прокладка - сталь прокатная марка Ст3-сп.
4. Шпатель теплоизоляционный из пенополиуретана.
5. Периметральный стальной пояс С10-100-11 ГОСТ 8006-88.
6. Сталь и сварочные швы ВМБ-11 ГОСТ 8006-88 с электродом Э-43.
7. Прокладка - сталь прокатная марка Ст3-сп.
8. Шпатель теплоизоляционный из пенополиуретана.
9. Периметральный стальной пояс С10-100-11 ГОСТ 8006-88.
10. Сталь и сварочные швы ВМБ-11 ГОСТ 8006-88 с электродом Э-43.
11. Прокладка - сталь прокатная марка Ст3-сп.
12. Шпатель теплоизоляционный из пенополиуретана.
13. Периметральный стальной пояс С10-100-11 ГОСТ 8006-88.
14. Сталь и сварочные швы ВМБ-11 ГОСТ 8006-88 с электродом Э-43.
15. Прокладка - сталь прокатная марка Ст3-сп.
16. Шпатель теплоизоляционный из пенополиуретана.
17. Периметральный стальной пояс С10-100-11 ГОСТ 8006-88.
18. Сталь и сварочные швы ВМБ-11 ГОСТ 8006-88 с электродом Э-43.
19. Прокладка - сталь прокатная марка Ст3-сп.
20. Шпатель теплоизоляционный из пенополиуретана.

- Конструктивные указания
1. Материал металлокаркаса - сталь ВМБ-11 (С-245).
  2. Диаметр металлокаркаса должен быть не менее 100 мм.
  3. Все металлокаркасы должны быть сварены в соответствии с требованиями СНиП 3.03.01-87.
  4. Наружно обшивку колонны следует выполнять с использованием стальных листов толщиной не менее 1 мм.
  5. Прокладка должна быть выполнена из негорючего материала.
  6. Прокладка должна быть выполнена из негорючего материала.
  7. Обшивку стел-каркаса следует выполнять с использованием стальных листов толщиной не менее 1 мм.
  8. Все работы должны выполняться в соответствии с требованиями СНиП 3.03.01-87.

Данные конструктивные и конструктивные указания по колоннам следует для разработки проектных чертежей (КМ и КД) металлокаркаса колонны.

### 3. Тип 3.3 «Торгово-остановочный комплекс» общая площадь павильона 50 кв. м.

#### Общие указания:

При реализации настоящего типового проекта выполнить мероприятия для слабовидящих граждан в соответствии с действующими требованиями нормативных правовых актов.

Техническое оснащение торгово-остановочного комплекса:

- встроенный световой короб с раскладным маршрутом движения общественного транспорта;
- встроенный двусторонний световой короб (рекламная конструкция);
- встроенные в каркас торгового павильона односторонние световые короба (рекламная конструкция, 2 шт.);
- встроенная подсветка остывающего навеса (LED светильники (лента),
- внутренняя подсветка на вывеске остановки общественного транспорта;
- встроенный контейнер для мусора.

В случае отсутствия технической возможности подключения стационарного объекта к сетям электроснабжения элементы, для которых настоящим типовым проектом предусмотрена подсветка, выполняются без подсветки без изменения конструктивного исполнения (месторасположения, параметров, материалов отделки), предусмотренного настоящим проектом.

Возможно оснащение торгово-остановочного комплекса доступом к сети Интернет по технологии wi-fi, интерактивным табло, отражающим информацию о прибытии транспорта в режиме реального времени. В случае оснащения торгового остановочного комплекса интерактивным табло, его параметры и место расположения должны соответствовать настоящему типовому проекту.

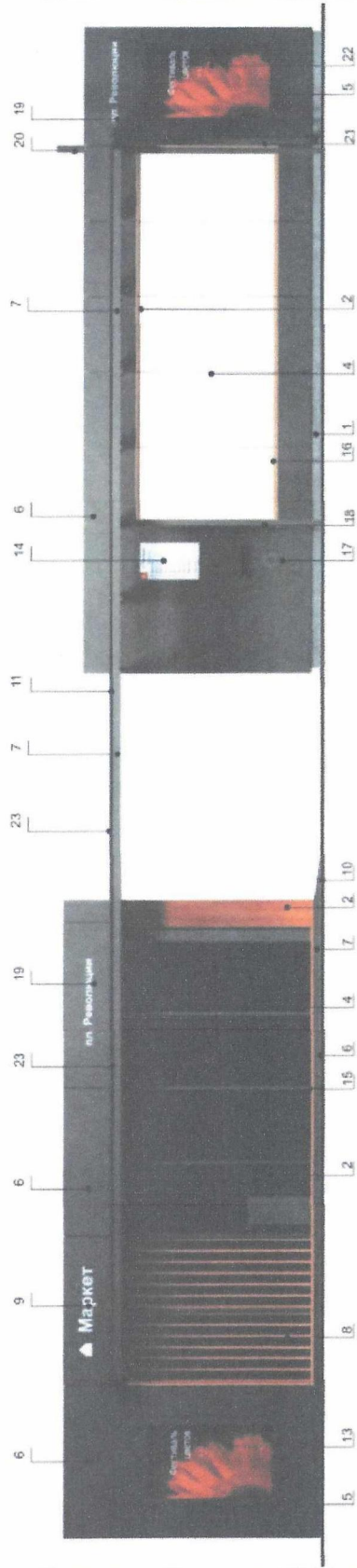
Допускается замена раздвижных дверей на распашные двери в безрамном исполнении.

В случае размещения временного стационарного объекта не в границах гостевых маршрутов допускается: замена фасадных алюминиевых панелей на фасадные металлические панели с толщиной листа не менее 1,2 мм; выполнение оптого светового короба (рекламной конструкции) из коробов, предусмотренных настоящим типовым проектом; выполнение встроенного короба с раскладным маршрутом движения общественного транспорта, на вывеске остановки общественного транспорта без подсветки без изменения конструктивного исполнения (месторасположения, параметров, материалов отделки) предусмотренного настоящим типовым проектом.



Торгово - остановочный комплекс  
(площадь торгового павильона 50 кв. м.)

## Главный фасад



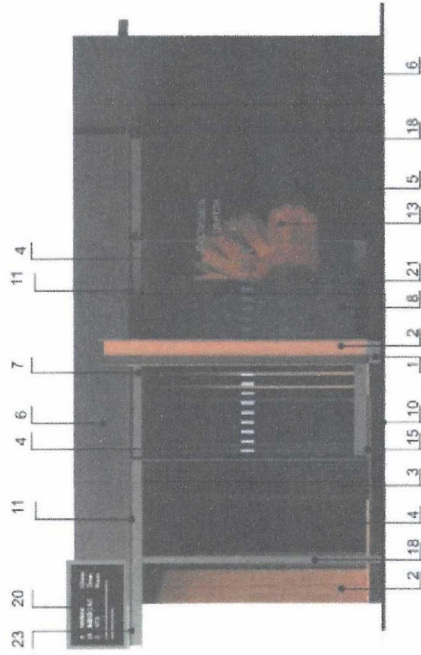
№	Материал отделки	Цвет	№	Материал отделки	Цвет
1	фасадная алюминиевая панель	RAL 7040	17	фасадная алюминиевая панель, встроенный контейнер для мусора	RAL 7040
2	фасадная алюминиевая панель под дерево цвет ольха	RAL 8001	18	Мет. труба □ 60x80мм	RAL 7040
3	Двери раздвижные мет. профиль/стекло	RAL 7040	19	Блок с прозрачными светящимися буквами	RAL 7040
4	Витраж мет. профиль/стекло	RAL 7040	20	Интерактивное табло	RAL 7040
5	фасадная алюминиевая панель	RAL 7040	21	Мет. профиль	RAL 7040
6	фасадная алюминиевая панель	RAL 7040	22	Рекламная конструкция Световой короб (двусторонний)	RAL 7040
7	Мет. швеллер	RAL 7040	23	Покрытие козырька -профилированный алюминий	RAL 7040
8	фасадная алюминиевая панель под дерево цвет ольха	RAL 8001			
9	Объемные световые буквы	RAL 9010			
10	Пандус мет. с противоскользящим покрытием				
11	Покрытие козырька - монокристаллический поликарбонат	прозрачный			
12	Двери мет. глухая				
13	Рекламная конструкция Световой короб				
14	Световой короб с расписанием маршрутов				
15	«Палубная доска» под дерево цвет ольха	RAL 8001			
16	Съемная дерево цвет ольха	RAL 8001			

Площадь застройки - 124,0 кв. м.

Объем используемого материала отделки фасадов рассчитывается изготовителем



### Боковой фасад



№	Материал отделки	Цвет	№	Материал отделки	Цвет
1	Фасадная алюминиевая панель	RAL 7040	17	Фасадная алюминиевая панель встроенный контейнер для мусора	RAL 7037
2	Фасадная алюминиевая панель под дерево цвет ольха	RAL 8001	18	Мет. труба □ 80x80мм	RAL 7037
3	Двери раздвижные мет. профиль/стекло	RAL 7037	19	Блок с прозрачными светящимися буквами	RAL 9010
4	Витраж мет. профиль/стекло	RAL 7037	20	Интерактивное табло	RAL 7037
5	Фасадная алюминиевая панель	RAL 7037	21	Мет. профиль	
6	Фасадная алюминиевая панель	RAL 7037	22	Рекламная конструкция Световой короб (двусторонний)	
7	Мет. швеллер	RAL 7037	23	Рейка алюминиевая сечением 80x40мм	RAL 7037
8	Фасадная алюминиевая панель под дерево цвет ольха	RAL 8001			
9	Объемные световые буквы	RAL 9010			
10	Пандус мет. с противоскользящим покрытием	RAL 7037			
11	Покрытие козырька - Монолитный поликарбонат	прозрачный			
12	Дверь мет. глухая	RAL 7037			
13	Рекламная конструкция Световой короб				
14	Световой короб с расписанием маршрутов				
15	«Палубная доска» под дерево цвет ольха	RAL 8001			
16	Скамья дерево цвет ольха	RAL 8001			

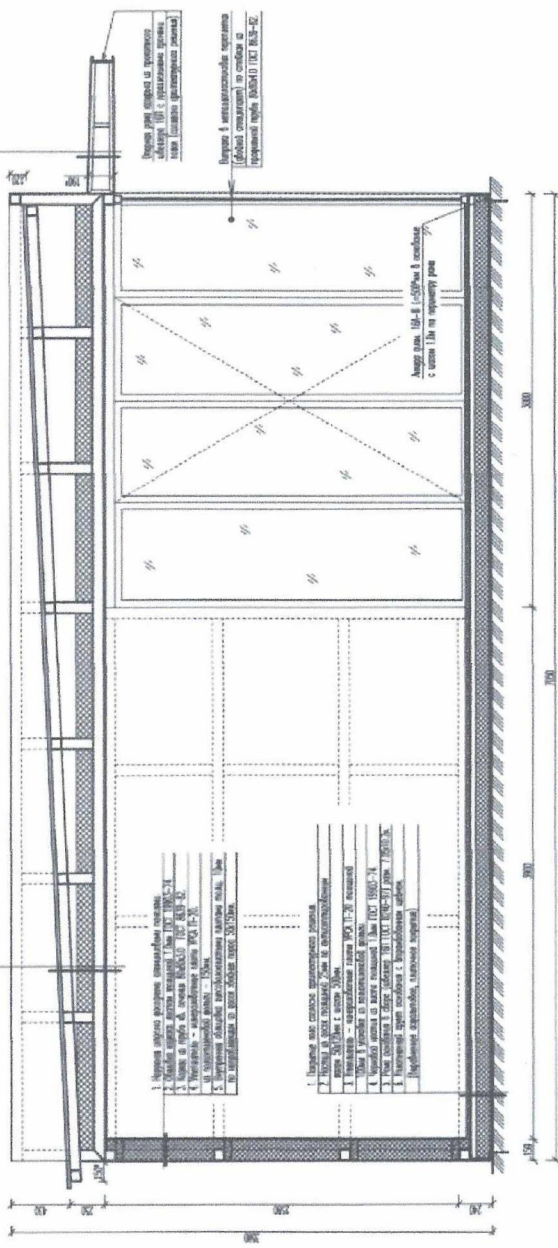
Объем используемого материала отделки фасадов рассчитывается изготовителем



Конструктивный чертеж по надобной таблице таблицы 524.к

1. Печенье - стандартное печенье по ГОСТ 19887-79
2. Форма и размеры печи ГОСТ 19887-79
3. Печенье - стандартное печенье по ГОСТ 19887-79
4. Печенье - стандартное печенье по ГОСТ 19887-79
5. Печенье - стандартное печенье по ГОСТ 19887-79

1. Печенье - стандартное печенье по ГОСТ 19887-79
2. Форма и размеры печи ГОСТ 19887-79
3. Печенье - стандартное печенье по ГОСТ 19887-79
4. Печенье - стандартное печенье по ГОСТ 19887-79
5. Печенье - стандартное печенье по ГОСТ 19887-79



- Конструктивные решения
1. Материал металлокаркаса - сталь (ГОСТ 8239) (С-245).
  2. Опоры металлокаркаса - стальные колонны 3-5.
  3. Материал пола - бетон (ГОСТ 8463) с армированием.
  4. Материал стен - кирпич (ГОСТ 530) с армированием.
  5. Материал кровли - металлочерепица (ГОСТ 19887-79).
  6. Материал утеплителя - минеральная вата (ГОСТ 19887-79).
  7. Материал гидроизоляции - рубероид (ГОСТ 10903).
  8. Все работы выполняются в соответствии с требованиями СНиП 12-03-2001 "Технология строительства в строительстве".

Всего конструктивных решений по надобной таблице таблицы 524.к



Приложение № 3  
к постановлению Администрации  
муниципального округа  
муниципальное образование  
Антрацитовский муниципальный округ  
Луганской Народной Республики  
от 31.07 2024г. № 160

**Типовая форма уведомления  
собственников (пользователей) земельных участков о включении их  
объектов в схему размещения нестационарных торговых объектов  
на территории муниципального округа муниципальное образование  
Антрацитовский муниципальный округ  
Луганской Народной Республики**

**УВЕДОМЛЕНИЕ**

Администрация муниципального округа муниципальное образование  
Антрацитовский муниципальный округ Луганской Народной Республики,  
руководствуясь постановлением Правительства Луганской Народной  
Республики от 04.06.2024 № 118/24, в соответствии с

\_\_\_\_\_ (наименование НПА)

от « \_\_\_\_ » \_\_\_\_\_ 20 \_\_\_\_ г. № \_\_\_\_\_ уведомляет Вас, что принадлежащий  
Вам на праве \_\_\_\_\_ земельный участок  
(собственности, аренды, прочее)

кадастровый № \_\_\_\_\_, расположенный по адресу

\_\_\_\_\_  
площадью \_\_\_\_\_ м<sup>2</sup>, включен в Схему размещения нестационарных  
торговых объектов муниципального образования Антрацитовский муниципальный  
округ Луганской Народной Республики, утвержденную постановлением  
Администрации муниципального округа муниципальное образование  
Антрацитовский муниципальный округ Луганской Народной Республики от  
« \_\_\_\_ » \_\_\_\_\_ 20 \_\_\_\_ г. № \_\_\_\_\_.

Приложение № 4  
к постановлению Администрации  
муниципального округа  
муниципальное образование  
Антрацитовский муниципальный округ  
Луганской Народной Республики  
от 31.07, 2024г. № 160

**Типовая форма договора  
на размещение нестационарных торговых объектов на территории  
муниципального округа муниципальное образование Антрацитовский  
муниципальный округ Луганской народной Республики**

**ДОГОВОР**

№ \_\_\_\_\_ г. Антрацит « \_\_\_\_ » \_\_\_\_\_ 202\_\_ г.

Администрация муниципального округа муниципальное образование Антрацитовский муниципальный округ Луганской Народной Республики (далее - Администрация) в лице \_\_\_\_\_, действующего на основании \_\_\_\_\_ с одной стороны и \_\_\_\_\_

(наименование организации, Ф.И.О. индивидуального предпринимателя)

в лице \_\_\_\_\_,  
(должность, Ф.И.О.)

действующего на основании \_\_\_\_\_ (именуемый далее - Хозяйствующий субъект), с другой стороны, далее совместно именуемые Стороны, заключили настоящий Договор о нижеследующем.

**1. Предмет Договора**

1.1. Администрация предоставляет Хозяйствующему субъекту право на размещение нестационарного торгового объекта \_\_\_\_\_ общей площадью \_\_\_\_\_ кв.м для осуществления деятельности: \_\_\_\_\_ (специализация), режим работы \_\_\_\_\_, по адресному ориентиру в соответствии со Схемой размещения нестационарных торговых объектов на территории \_\_\_\_\_ (далее – Схема), \_\_\_\_\_ утвержденной

(указать реквизиты муниципального правового акта)

\_\_\_\_\_ ОТ  
\_\_\_\_\_ № \_\_\_\_\_,:

\_\_\_\_\_ (место расположения объекта)

№ \_\_\_\_\_ (номер в Схеме размещения НТО) на срок с \_\_\_\_\_ 20\_\_ года по \_\_\_\_\_ 20\_\_ года, а Хозяйствующий субъект обязуется оплатить и установить нестационарный торговый объект на условиях и в порядке, предусмотренными настоящим Договором.

1.2. Настоящий Договор заключен в соответствии со Схемой, по результатам конкурса/аукциона на право размещения нестационарных торговых объектов /без проведения торгов (нужное подчеркнуть) (протокол заседания конкурсной комиссии от \_\_\_\_\_ № \_\_\_\_\_).

1.3. Настоящий Договор вступает в силу с момента его подписания и действует по \_\_\_\_\_ 20\_\_ года.

1.4. В случае если Хозяйствующим субъектом надлежащим образом исполнялись его обязанности, по окончании срока действия Договора он может быть продлен на тот же срок и на тех же условиях, в соответствии с действующими нормативными правовыми актами.

## 2. Платежи и расчеты по Договору

2.1. Цена Договора на размещение НТО составляет \_\_\_\_\_

### 2.2. Порядок оплаты.

Перечисление платы за размещение НТО осуществляется в бюджет муниципального округа муниципальное образование Антрацитовский муниципальный округ Луганской Народной Республики

(указать способ и порядок оплаты: равными долями, единовременно или в ином порядке, до какого числа месяца и т.д.)

Назначение платежа - Плата за размещение нестационарных торговых объектов \_\_\_\_\_ (с указанием

периода оплаты, даты и номера настоящего Договора).

2.3. Размер платы по Договору на размещение НТО подлежит ежегодной индексации.

## 3. Права и обязанности Сторон

### 3.1. Администрация вправе:

3.1.1. Осуществлять контроль за выполнением Хозяйствующим субъектом условий настоящего Договора;

3.1.2. В случаях и порядке, установленных настоящим Договором и законодательством Российской Федерации, в одностороннем порядке отказаться от Договора.

### 3.2. Администрация обязана:

3.2.1. Предоставить Хозяйствующему субъекту право на размещение НТО, который расположен по адресному ориентиру в соответствии со Схемой.

### 3.3. Хозяйствующий субъект вправе:

3.3.1. Досрочно отказаться от исполнения настоящего Договора по основаниям и в порядке, предусмотренным законодательством Российской Федерации;

3.3.2. В случае внесения изменений в Схему в части исключения места из Схемы получить компенсационное место без конкурса в порядке, предусмотренном действующими нормативными правовыми актами.

3.4. Хозяйствующий субъект обязан:

3.4.1. Обеспечить размещение НТО в соответствии со Схемой и подачу заявления установленного образца о выполнении требований настоящего Договора в течение трех месяцев;

3.4.2. Использовать НТО исключительно по назначению (специализации), указанному в п. 1.1 настоящего Договора. Иметь в наличии торговое оборудование, предназначенное для выкладки товаров и хранения запасов. Иметь в наличии холодильное оборудование при реализации скоропортящихся пищевых продуктов;

3.4.3. Разместить на фасаде нестационарного торгового объекта вывеску с указанием наименования Хозяйствующего субъекта, режима работы;

3.4.4. Своевременно и полностью вносить (внести) плату по настоящему Договору в размере и порядке, установленными настоящим Договором и последующими изменениями, и дополнениями, независимо от осуществления хозяйственной деятельности;

3.4.5. Обеспечить сохранение внешнего вида, типа, местоположения и размеров НТО в течение установленного периода размещения;

3.4.6. Соблюдать требования законодательства Российской Федерации о защите прав потребителей, законодательства Российской Федерации в области обеспечения санитарно-эпидемиологического благополучия населения, пожарной безопасности, требования, предъявляемые законодательством Российской Федерации к продаже отдельных видов товаров;

3.4.7. Не допускать загрязнения, складирования мусора и иных предметов на используемой и прилегающей к НТО территориях;

3.4.8. Своевременно демонтировать НТО с установленного места его расположения и привести прилегающую к НТО территорию в первоначальное состояние в течение 7 дней с момента окончания срока действия Договора, а также в случае, предусмотренном п. 5.4 настоящего Договора;

3.4.9. В случае если место для размещения НТО предоставлено Администрацией без проведения конкурентных процедур соблюдать запрет в отношении передачи и уступки прав по Договору третьим лицам и осуществления третьими лицами торговой и (или) иной деятельности с использованием этого НТО;

3.4.10. Обеспечивать поддержание чистоты и порядка подходов к НТО, мест отдыха посетителей, на прилегающей территории, обеспечивать ее благоустройство, обустройство цветников, урн, покос травы;

3.4.11. В случае если размещение НТО осуществлено по конкурсу с условиями благоустройства соответствующей территории, Хозяйствующий субъект обязан:

- обеспечить выполнение мероприятий по благоустройству территорий в соответствии с конкурсными условиями;



- после окончания срока действия Договора обеспечить передачу объектов, созданных в процессе благоустройства соответствующих территорий, органам местного самоуправления в установленном порядке;
- обеспечить сотрудникам Администрации свободный доступ на территорию НТО для его осмотра и проверки соблюдения условий Договора и норм действующего законодательства, регламентирующего размещение НТО;
- немедленно извещать Администрацию и соответствующие ресурсоснабжающие службы об авариях или ином событии, нанесших (или грозящих нанести) ущерб месту размещения НТО и принимать все возможные меры по предотвращению сложившейся ситуации;
- после заключения Договора и размещения НТО заключить договор на вывоз мусора и обеспечить отсутствие задолженности по указанному договору;
- выполнять требования Правил благоустройства соответствующего поселения. Обеспечить содержание прилегающей к НТО территории от посторонних предметов и вывоз мусора и отходов в период между уборками специализированными организациями (в случае большого скопления мусора и отходов). В зимний период осуществлять снегоочистку прилегающей территории, на которой осуществляется движение пешеходов.

#### 4. Ответственность Сторон

4.1. В случае неисполнения или ненадлежащего исполнения обязательств по настоящему Договору Стороны несут ответственность в соответствии с законодательством Российской Федерации.

4.2. За нарушение сроков внесения платы по Договору Хозяйствующий субъект перечисляет в бюджет соответствующего поселения пеню из расчета 0,01 % от размера невнесенной суммы за каждый календарный день просрочки.

4.3. Стороны освобождаются от обязательств по Договору в случае наступления обстоятельств непреодолимой силы в соответствии с законодательством Российской Федерации.

#### 5. Изменения и прекращение действия Договора

5.1. Внесение изменений в настоящий Договор осуществляется путем заключения дополнительного соглашения, подписанного Сторонами.

5.2. Договор может быть расторгнут по соглашению Сторон, решению суда.

5.3. Администрация имеет право досрочно в одностороннем порядке расторгнуть настоящий Договор по следующим основаниям:

5.3.1. Прекращение Хозяйствующим субъектом в установленном законом порядке своей деятельности;

5.3.2. Отклонение при размещении НТО от Схемы, которая является приложением к Договору на размещение НТО;

5.3.3. Отклонение при размещении НТО от заявленного эскиза фасадов НТО, который является приложением к Договору на размещение НТО;

5.3.4. Самовольное увеличение площади НТО более чем на 10 %;

5.3.5. Не размещение НТО в течение трех месяцев с даты заключения Договора на размещение НТО (невыполнение п. 3.4.1. Договора).

5.3.6. Наличие просроченной задолженности по плате за размещение НТО более чем за три месяца;

5.3.7. Предоставление недостоверных сведений в документах;

5.3.8. Нарушение (неисполнение) хозяйствующим субъектом требований Договора на размещение НТО;

5.3.9. Невыполнение предписания органов муниципального контроля муниципального образования Антрацитовского муниципального округа Луганской народной Республики;

5.3.10. Прекращение действия договора о благоустройстве пляжа общего пользования, в случае если его наличие являлось основанием для заключения Договора на размещение НТО в отсутствие конкурентных процедур.

5.3.11. При расторжении настоящего Договора в одностороннем порядке администрация направляет Хозяйствующему субъекту письменное уведомление о расторжении Договора. С даты направления указанного уведомления настоящий Договор будет считаться расторгнутым.

5.3.12. После расторжения Договора НТО подлежит демонтажу Хозяйствующим субъектом по основаниям и в сроки, указанным в Договоре и в законодательстве Луганской Народной Республики.

5.3.13. Демонтаж НТО в добровольном порядке производится Хозяйствующим субъектом за счет собственных средств в течение 7 календарных дней.

В случае невыполнения демонтажа Хозяйствующим субъектом в добровольном порядке в указанный в предписании срок, администрация осуществляет демонтаж в порядке, утвержденном соответствующим муниципальным правовым актом.

## 6. Прочие условия

6.1. Действие Договора на размещение НТО приостанавливается решением Администрации при:

- необходимости проведения плановых ремонтных работ на земельном участке, на котором размещается НТО, - с обязательным предупреждением Хозяйствующего субъекта за один месяц и предоставлением временного места для размещения НТО - до завершения плановых ремонтных работ;

- необходимости проведения аварийных ремонтных работ на земельном участке, на котором размещается НТО, - без предупреждения, с обязательным предоставлением временного места для размещения НТО - до завершения аварийных ремонтных работ.

Действие Договора на размещение НТО возобновляется решением администрации после устранения обстоятельств, повлекших приостановление его действия.

6.2. Вопросы, не урегулированные настоящим Договором, разрешаются в соответствии с законодательством Российской Федерации, нормативными

правовыми актами Луганской Народной Республики, муниципальными правовыми актами.

6.3. Договор составлен в 2 экземплярах, каждый из которых имеет одинаковую юридическую силу. Один экземпляр Договора выдается Хозяйствующему субъекту, второй экземпляр Договора хранится в Администрации.

6.4. Споры по Договору разрешаются в порядке, установленном законодательством Российской Федерации.

6.5. Все изменения и дополнения к Договору оформляются Сторонами дополнительными соглашениями, совершенными в письменной форме, которые являются неотъемлемой частью Договора.

6.6. Приложения к Договору составляют его неотъемлемую часть:

- приложение 1 - схема размещения нестационарного торгового объекта с привязкой к местности в масштабе 1:500.

- приложение 2 - эскиз фасада нестационарного торгового объекта в цвете в масштабе 1:50.

7. Юридические адреса, банковские реквизиты и подписи Сторон

Администрация

\_\_\_\_\_  
\_\_\_\_\_  
\_\_\_\_\_

(подпись)  
М.П.

Хозяйствующий субъект:

\_\_\_\_\_  
\_\_\_\_\_  
\_\_\_\_\_

(подпись)  
М.П.

Приложение № 5  
к постановлению Администрации  
муниципального округа  
муниципальное образование  
Антрацитовский муниципальный округ  
Луганской Народной Республики  
от 31.07, 2024г. № 160

**Перечень**  
**социально значимых товарных специализаций нестационарных**  
**торговых объектов на территории муниципального округа**  
**муниципальное образование Антрацитовский муниципальный округ**  
**Луганской Народной Республики**

1. Торговля продовольственными товарами, в том числе:
  - 1.1. Хлеб, хлебобулочные изделия.
  - 1.2. Рыба, рыбопродукты.
  - 1.3. Овощи, картофель, фрукты, бахчевые.
  - 1.4. Мясо, мясопродукты.
  - 1.5. Молоко, молочные продукты.
  - 1.6. Безалкогольные прохладительные напитки, соки, квас, мороженое в упаковке.
  
2. Торговля непродовольственными товарами, в том числе:
  - 2.1. Аптечный киоск.
  - 2.2. Хозяйственно-бытовые товары.
  - 2.3. Печатная продукция.
  
3. Оказание услуг населению, в том числе:
  - 3.1. Парикмахерская.
  - 3.2. Сапожная мастерская.
  - 3.3. Ремонт бытовой техники.
  - 3.4. IT услуги
  - 3.5. Ремонт и техническое обслуживание автомобилей

Приложение № 6  
к постановлению Администрации  
муниципального округа  
муниципальное образование  
Антрацитовский муниципальный округ  
Луганской Народной Республики  
от 31.07. 2024г. № 160

**Перечень  
зон осуществления развозной торговли на территории  
муниципального округа муниципальное образование Антрацитовский  
муниципальный округ Луганской Народной Республики**

№ п/п	Наименование территории	Зоны развозной торговли	Товарная специализация
1.	г. Антрацит, в том числе:		
1.1		ул. Петровского, 12 ул. Петраковского, 13 ул. Калинина, 106 ул. Ткаленко, район д. 1 и д. 6	Хвойные и цветочные растения, хлеб, хлебобулочные и кондитерские изделия, сельскохозяйственная продукция, продовольственные и промышленные товары
1.2		ул. Петровского, 17 ул. Петровского, 36	Хвойные и цветочные растения
2.	с. Бобриково	с. Вишнёвое, ул. Свердлова, возле дома № 20 ул. Давыденко (район автобусной остановки) с. Егоровка, ул. Будённого (район детского сада) с. Клунниково, ул. Калинина (район клуба) с. Новокрасновка,	Хлеб, хлебобулочные и кондитерские изделия, сельскохозяйственная продукция, продовольственные и промышленные товары

		ул. Будановой (район клуба)	
3.	пгт Боково-Платово	пгт Боково-Платово, ул. Октябрьская, 3 (район магазина «Централ»)	Хлеб, хлебобулочные и кондитерские изделия, сельскохозяйственная продукция, продовольственные и промышленные товары
4.	пгт Верхний Нагольчик	пгт Верхний Нагольчик, ул. Ленина (район дома № 1 и № 2, район здания администрации)	Хлеб, хлебобулочные и кондитерские изделия, сельскохозяйственная продукция, продовольственные и промышленные товары
5.	пгт Дубовский	пгт Дубовский, ул. Тимирязева (центральный сквер)	Хлеб, хлебобулочные и кондитерские изделия, сельскохозяйственная продукция, продовольственные и промышленные товары
		с. Орехово, ул. Первомайская, 73 (район клуба)	
		п. шахты 26 ул. Кирова, 17 (район клуба)	
		п. Нагорный (район магазина)	
6.	с. Дьяково	с. Дьяково, ул. Ленина, 10 (район дома культуры)	Хлеб, хлебобулочные и кондитерские изделия, сельскохозяйственная продукция, продовольственные и промышленные товары
7.	пгт Есауловка	пгт Есауловка ул. Переверзева (район конечной автобусной остановки)	Хлеб, хлебобулочные и кондитерские изделия, сельскохозяйственная продукция,

			продовольственные и промышленные товары
8.	пгт Ивановка	пгт Ивановка, ул. Октябрьская, д. 58 (торговые ряды) ул. Вокзальная, район железнодорожного вокзала (торговые ряды), улицы Володарского, Калинина, Северная, Воровского, Таганрогская, Чкалова, Молодежная, Красноармейская	Хлеб, хлебобулочные и кондитерские изделия, сельскохозяйственная продукция, продовольственные и промышленные товары
	п. Степовое, ул. Дзержинского		
	п. Ковыльное, ул. Пролетарская		
9.	пгт Каменный	пгт Каменный, ул. Шахтёрская, 119 (на площадке), ул. Суворова, 53 (район магазина) ул. Шевченко, 7 (район магазина) ул. Октябрьская, 5 ул. Горького, 55 (район магазина) ул. Горького, 39 (район магазина)	Хлеб, хлебобулочные и кондитерские изделия, сельскохозяйственная продукция, продовольственные и промышленные товары
10.	п. Кошары	п. Кошары, ул. Октябрьская, 1 (район магазина), ул. Пролетарская, 11в (район магазина)	Хлеб, хлебобулочные и кондитерские изделия, сельскохозяйственная продукция, продовольственные и промышленные товары
	с. Лозы, ул. Шевченко, 1		
11.	пгт Красный Кут	пгт Красный Кут, ул. 2 Советская (район автобусной остановки) ул. Красноармейская	Хлеб, хлебобулочные и кондитерские изделия, сельскохозяйственная продукция

		(район магазина «Эконом Плюс») п. Индустрия, ул. Совхозная (район бывшей конторы совхоза «Индустрия»)	продукция, продовольственные и промышленные товары
12.	п. Краснолучский	п. Краснолучский, ул. Советская, 16 (район клуба), п. Орловское ул. Космонавтов, 19 (район магазина), п. Казаковка, ул. Широкая	Хлеб, хлебобулочные и кондитерские изделия, сельскохозяйственная продукция, продовольственные и промышленные товары
13.	пгт Крепенский	пгт Крепенский ул. Мира, дома № 16, 14 (район магазина) ул. 40 лет Октября, д № 25 (район магазина «Элен»)	Хлеб, хлебобулочные и кондитерские изделия, сельскохозяйственная продукция, продовольственные и промышленные товары
14.	пгт Малониколаевка	пгт Малониколаевка, кв. Сиволапа (район дома №7)	Хлеб, хлебобулочные и кондитерские изделия, сельскохозяйственная продукция, продовольственные и промышленные товары
15.	пгт Нижний Нагольчик	пгт Нижний Нагольчик, ул. Ленина, 78 (в районе отдела)	Хлеб, хлебобулочные и кондитерские изделия, сельскохозяйственная продукция, продовольственные и промышленные товары
16.	с. Никитовка	с. Никитовка ул. Центральная, дом №25 (в районе бывшего магазина) ул. Школьная, ул. Колхозная	Хлеб, хлебобулочные и кондитерские изделия, сельскохозяйственная продукция,



			продовольственные и промышленные товары
17.	с. Рафайловка	с. Рафайловка, ул. Первомайская, в районе дома № 50,52	Хлеб, хлебобулочные и кондитерские изделия, сельскохозяйственная продукция, продовольственные и промышленные товары
		с. Лескино ул. Гагарина, 18 (в районе сельского клуба)	
		с. Ильинка ул. Лесная, 19	
18.	с. Ребриково	с. Ребриково, ул. Советская, 10 А (район магазина и здания отдела)	Хлеб, хлебобулочные и кондитерские изделия, сельскохозяйственная продукция, продовольственные и промышленные товары
19.	пгт Фащевка	пгт Фащевка, ул. Советская, 5 (площадь возле ДК «Космос»)	Хлеб, хлебобулочные и кондитерские изделия, сельскохозяйственная продукция, продовольственные и промышленные товары
20.	с. Червоная Поляна	с. Червоная Поляна ул. Первомайская, 6 (в районе здания отдела) ул. Первомайская (район магазина «Гастроном»)	Хлеб, хлебобулочные и кондитерские изделия, сельскохозяйственная продукция, продовольственные и промышленные товары
21.	пгт Щётово	пгт Щётово ул. Первомайская (в районе магазина «Хуторок»), ул. Ленина, 7, 11 (в районе аптеки и хозмагазина)	Хлеб, хлебобулочные и кондитерские изделия, сельскохозяйственная продукция, продовольственные и промышленные товары

**Перечень  
зон, запрещенных для осуществления разносной торговли  
на территории муниципального округа муниципальное образование  
Антрацитовский муниципальный округ Луганской Народной Республики**

№ п/п	Наименование территории	Запрещённые зоны разносной торговли
1.	г. Антрацит	по всей территории, кроме зон развозной торговли
2.	с. Бобриково	с. Бобриково на всей территории посёлка
3.	пгт Боково-Платово	пгт Боково-Платово, ул. Шевченко, 26а (район школы) ул. Тельмана, 3 (район Храма)
4.	пгт Верхний Нагольчик	пгт Верхний Нагольчик, ул. Пролетарская, в районе захоронения погибших в ВОВ
5.	пгт Дубовский	пгт Дубовский, по всей территории, кроме зон развозной торговли
6.	с. Дьяково	с. Дьяково, ул. Ленина, 30 (район почтового отделения)
7.	пгт Есауловка	пгт Есауловка, ул. Переверзева, 6а (район административного здания)
8.	пгт Ивановка	пгт Ивановка, по всей территории, кроме зон развозной торговли
9.	пгт Каменный	пгт Каменный, ул. Маяковского, 8 (район Храма) ул. Шахтёрская, 107 (район детского сада и амбулатории)
10.	пгт Красный Кут	пгт Красный Кут, п. Индустрия, по всей территории, кроме зон развозной торговли
11.	п Краснолучский	п Краснолучский, ул. Ворошилова, 1 (район детского сада)
12.	пгт Крепенский	пгт Крепенский, ул. 40 лет Октября (район ДК им. Горького, район школы)
13.	пгт Малониколаевка	пгт Малониколаевка

		ул. Советская, д. 13 (район Братской могилы)
14.	пгт Нижний Нагольчик	пгт Нижний Нагольчик, ул. Кирова (район школы, район Братской могилы)
15.	с. Рафайловка	с. Рафайловка, ул. Подлесная, 27 (район административного здания)
16.	с. Ребриково	с. Ребриково (в районе школы)
17.	пгт Фащевка	пгт Фащевка, ул. Октябрьская, 3 (район административного здания)
18.	с. Червоная Поляна	с. Зеленодольское, с. Колпаково
19.	пгт Щётово	пгт Щётово, ул. Базарная (район памятника ВОВ)