

**Совет муниципального округа муниципальное образование
Свердловский муниципальный округ Луганской Народной Республики**

XXIII заседание I созыва

РЕШЕНИЕ

«19» ноября 2024 г.

г. Свердловск

№ 23/2

**Об одобрении проекта решения Совета муниципального округа
муниципальное образование Свердловский муниципальный округ
Луганской Народной Республики «О внесении изменений
в Устав муниципального образования Свердловский
муниципальный округ Луганской Народной Республики»**

В соответствии с Федеральными законами от 06.10.2003 № 131-ФЗ «Об общих принципах организации местного самоуправления в Российской Федерации», от 17.01.1992 № 2202-1 «О прокуратуре Российской Федерации», Порядком организации и проведения публичных слушаний на территории муниципального округа муниципальное образование Свердловский муниципальный округ Луганской Народной Республики, утвержденным решением Совета муниципального округа муниципальное образование Свердловский муниципальный округ Луганской Народной Республики от 19.09.2023 № 12, Совет муниципального округа муниципальное образование Свердловский муниципальный округ Луганской Народной Республики (далее – Совет депутатов)

РЕШИЛ:

1. Одобрить прилагаемый проект решения Совета муниципального округа муниципальное образование Свердловский муниципальный округ Луганской Народной Республики «О внесении изменений в Устав муниципального образования Свердловский муниципальный округ Луганской Народной Республики».

2. Назначить проведение публичных слушаний по теме: «Обсуждение внесения изменений и дополнений в Устав муниципального образования Свердловский муниципальный округ Луганской Народной Республики» на 20 декабря 2024 года, в 15-00 часов по адресу: г. Свердловск, ул. Энгельса, д. 42, зал заседаний.

3. Инициатор проведения публичных слушаний – Глава муниципального округа муниципальное образование Свердловский муниципальный округ Луганской Народной Республики.

4. Определить срок подачи предложений и замечаний по обсуждаемой теме – до 12.00 часов 20 декабря 2024 года. Предложения направляются по адресу: г. Свердловск, ул. Энгельса, д. 42, каб. 26 (аппарат Совета депутатов) в соответствии с Порядком организации и проведения публичных слушаний на территории муниципального округа муниципальное образование Свердловский муниципальный округ Луганской Народной Республики.

5. Утвердить Организационный комитет, уполномоченный на проведение публичных слушаний, в следующем составе:

Семиошко Борис Михайлович – председатель Совета депутатов, председатель Организационного комитета;

Рыбальченко Ольга Владимировна – начальник управления делами Администрации муниципального округа муниципальное образование Свердловский муниципальный округ Луганской Народной Республики (далее – Администрация), секретарь Организационного комитета;

Колтун Галина Леонидовна – начальник юридического отдела, заместитель начальника юридического отдела Администрации, член Организационного комитета;

Кришталь Светлана Юрьевна – заместитель председателя Совета депутатов, член Организационного комитета;

Мирошникова Татьяна Ивановна – заместитель Главы Администрации, член Организационного комитета.

6. Место ознакомления с документами, относящимися к теме публичных слушаний – аппарат Совета депутатов кабинет № 26 по адресу: г. Свердловск, ул. Энгельса, д. 42.

7. Опубликовать настоящее решение в информационно-телекоммуникационной сети «Интернет» в сетевом издании Луганский Информационный Центр (<https://lug-info.com>) и разместить на официальном сайте Администрации Свердловского муниципального округа Луганской Народной Республики не позднее 20 ноября 2024 г.

8. Настоящее решение вступает в силу со дня официального опубликования.

Председатель Совета муниципального округа муниципальное образование Свердловский муниципальный округ Луганской Народной Республики



Б.М. Семиошко

Глава муниципального округа муниципальное образование Свердловский муниципальный округ Луганской Народной Республики



А.В. Сухачев

Приложение

к решению Совета муниципального
округа муниципальное образование
Свердловский муниципальный округ
Луганской Народной Республики
от «19» ноября 2024 г. № 23/2

ПРОЕКТ

**Совет муниципального округа муниципальное образование
Свердловский муниципальный округ Луганской Народной Республики**

_____ заседание I созыва

РЕШЕНИЕ

« ____ » _____ 2024 г.

г. Свердловск

№ _____

О внесении изменений в Устав муниципального образования Свердловский муниципальный округ Луганской Народной Республики

В соответствии с пунктом 1 части 10 статьи 35, статьей 43 Федерального закона от 06.10.2003 № 131-ФЗ «Об общих принципах организации местного самоуправления в Российской Федерации», Федеральным законом от 21.07.2005 № 97-ФЗ «О государственной регистрации уставов муниципальных образований», Законом Луганской Народной Республики от 30.03.2023 № 432-III «О местном самоуправлении в Луганской Народной Республике», Уставом муниципального образования Свердловский муниципальный округ Луганской Народной Республики, принятым решением Совета муниципального округа муниципальное образование Свердловский муниципальный округ Луганской Народной Республики от 09.11.2023 № 1, Совет муниципального округа муниципальное образование Свердловский муниципальный округ Луганской Народной Республики

РЕШИЛ:

1. Внести в Устав муниципального образования Свердловский муниципальный округ Луганской Народной Республики следующие изменения:

1.1. часть 1 статьи 55 дополнить пунктом 1.4 следующего содержания:

«1.4. прокурора города Свердловска Луганской Народной Республики.»

2. Главе муниципального округа муниципальное образование Свердловский муниципальный округ Луганской Народной Республики Сухачеву А.В. направить настоящее решение на государственную регистрацию в Управление Министерства юстиции Российской Федерации по Луганской Народной Республике в течение 15 дней со дня его принятия.

3. Настоящее решение вступает в силу со дня его официального опубликования (обнародования), произведенного после государственной регистрации.

Председатель Совета муниципального
округа муниципальное образование
Свердловский муниципальный округ
Луганской Народной Республики

_____ Б.М. Семиошко

Глава муниципального округа
муниципальное образование
Свердловский муниципальный округ
Луганской Народной Республики

_____ А.В. Сухачев

Совет муниципального округа муниципальное образование
Свердловский муниципальный округ Луганской Народной Республики

XXIII сессия I созыва

РЕШЕНИЕ

«19» ноября 2024 г.

г. Свердловск

№ 23/3

**Об утверждении порядка учета предложений граждан
по проекту решения о внесении изменений в Устав муниципального
образования Свердловский муниципальный округ Луганской
Народной Республики и участия граждан в его обсуждении**

Руководствуясь частью 4 статьи 44 Федерального закона от 06.10.2003 № 131-ФЗ «Об общих принципах организации местного самоуправления в Российской Федерации», Уставом муниципального образования Свердловский муниципальный округ Луганской Народной Республики, Совет муниципального округа муниципальное образование Свердловский муниципальный округ Луганской Народной Республики

РЕШИЛ:

1. Утвердить прилагаемый Порядок учета предложений граждан по проекту решения о внесении изменений и дополнений в Устав муниципального образования Свердловский муниципальный округ Луганской Народной Республики и участия граждан в его обсуждении.
2. Опубликовать настоящее решение в информационно-телекоммуникационной сети «Интернет» в сетевом издании Луганский Информационный Центр (<https://lug-info.com>) и разместить на официальном сайте Администрации Свердловского муниципального округа Луганской Народной Республики (<http://admsvk.ru>).
3. Настоящее решение вступает в силу со дня его официального опубликования.

Председатель Совета муниципального
округа муниципальное образование
Свердловский муниципальный округ
Луганской Народной Республики

Б.М. Семиошко

Глава муниципального округа
муниципальное образование
Свердловский муниципальный округ
Луганской Народной Республики

А.В. Сухачев



УТВЕРЖДЕН

решением Совета муниципального округа муниципальное образование Свердловский муниципальный округ Луганской Народной Республики от «19» ноября 2024 г. № 23/3

ПОРЯДОК

учета предложений граждан по проекту решения о внесении изменений в Устав муниципального образования Свердловский муниципальный округ Луганской Народной Республики и участия граждан в его обсуждении

1. Проект решения о внесении изменений в Устав муниципального образования Свердловский муниципальный округ Луганской Народной Республики и участия граждан в его обсуждении (далее соответственно – проект Решения) подлежит официальному опубликованию не позднее, чем за 30 (тридцать) дней до дня рассмотрения указанного проекта Решения на заседании Совета муниципального округа муниципальное образование Свердловский муниципальный округ Луганской Народной Республики (далее – Совет депутатов) с одновременным опубликованием настоящего Порядка.

2. Граждане в соответствии с Порядком организации и проведения публичных слушаний на территории муниципального округа муниципальное образование Свердловский муниципальный округ Луганской Народной Республики вправе принять участие в обсуждении проекта Решения путем внесения предложений по указанному проекту. Предложения принимаются организационным комитетом округа (далее – оргкомитет), ежедневно кроме нерабочих выходных и праздничных дней с 9.00 до 18.00 часов по адресу: г. Свердловск, ул. Энгельса, д. 42, каб. 26, в устной форме по телефону (+7 85734) 2-26-34, электронным письмом по адресу (e-mail):sovet@admsvk.ru с пометкой «Изменения в Устав муниципального округа» или на сайте Администрации муниципального округа муниципальное образование Свердловский муниципальный округ Луганской Народной Республики: <http://admsvk.ru/> вкладка «Публичные слушания».

3. Предложения принимаются со дня опубликования проекта Решения и настоящего Порядка по 20 декабря 2024 года до 12:00 часов включительно.

В предложениях должны быть указаны фамилия, имя, отчество, адрес места жительства и личная подпись гражданина (граждан).

Предложения по проекту Решения вносятся в форме конкретно сформулированных положений (норм) либо в форме обращений (писем) с изложением сути вносимого предложения.

Учет поступивших предложений, их обобщение, юридическую экспертизу и подготовку заключения осуществляет оргкомитет, состав прилагается. Для этих целей могут привлекаться соответствующие специалисты Администрации муниципального округа муниципальное образование Свердловский муниципальный округ Луганской Народной Республики.

Перечень поступивших предложений по проекту Решения, систематизированный (сгруппированный) по разделам, пунктам и подпунктам, представляется в Совет депутатов не позднее, чем за 3 (три) дня до дня рассмотрения вопроса о принятии проекта Решения.

Рассмотрение поступивших предложений и принятие решений о внесении изменений и дополнений (поправок) в проект Решения либо отклонении предложенных изменений и дополнений (поправок) осуществляются Советом депутатов.

Решение о внесении изменений и дополнений (поправок) в проект Решения считается принятым, если за него проголосовало квалифицированное большинство в $2/3$ (две трети) от установленного числа депутатов Совета депутатов.

Приложение

к Порядку учета предложений по проекту «О внесении изменений в Устав муниципального образования Свердловский муниципальный округ Луганской Народной Республики и участия граждан в его обсуждении»

СОСТАВ**оргкомитета по учету предложений по проекту решения о внесении изменений и дополнений в Устав муниципального образования Свердловский муниципальный округ Луганской Народной Республики**

Образовать оргкомитет по учету предложений по проекту решения о внесении изменений и дополнений в Устав муниципального образования Свердловский муниципальный округ Луганской Народной Республики в следующем составе:

Семиошко Борис Михайлович – председатель Совета муниципального округа муниципальное образование Свердловский муниципальный округ Луганской Народной Республики, председатель Организационного комитета;

Рыбальченко Ольга Владимировна – начальник управления делами Администрации муниципального округа муниципальное образование Свердловский муниципальный округ Луганской Народной Республики, секретарь Организационного комитета;

Колтун Галина Леонидовна – начальник юридического отдела Администрации муниципального округа муниципальное образование Свердловский муниципальный округ Луганской Народной Республики, член Организационного комитета;

Кришталь Светлана Юрьевна – заместитель председателя Совета муниципального округа муниципальное образование Свердловский муниципальный округ Луганской Народной Республики, член Организационного комитета;

Мирошникова Татьяна Ивановна – заместитель Главы Администрации муниципального округа муниципальное образование Свердловский муниципальный округ Луганской Народной Республики, член Организационного комитета.

**Совет муниципального округа муниципальное образование
Свердловский муниципальный округ Луганской Народной Республики**

XXIII заседание I созыва

РЕШЕНИЕ

«19» ноября 2024 г.

г. Свердловск

№ 23/4

**О внесении изменений в Положение об Администрации
муниципального округа муниципальное образование Свердловский
муниципальный округ Луганской Народной Республики**

В соответствии с Федеральным законом от 06.10.2003 № 131-ФЗ «Об общих принципах организации местного самоуправления в Российской Федерации», законом Луганской Народной Республики от 30.03.2023 № 432-III «О местном самоуправлении в Луганской Народной Республике», Законом Луганской Народной Республики от 06.06.2024 № 74-I «Об организации деятельности органов опеки попечительства в Луганской Народной Республике и о наделении органов местного самоуправления отдельными государственными полномочиями по опеке, попечительству и патронажу», руководствуясь Уставом муниципального образования Свердловский муниципальный округ Луганской Народной Республики (с изменениями и дополнениями), с целью приведения муниципальных нормативных актов в соответствие с действующим законодательством Луганской Народной Республики, Совет муниципального округа муниципальное образование Свердловский муниципальный округ Луганской Народной Республики

РЕШИЛ:

1. Внести изменения в пункт 2.1. раздела 2 Положения об Администрации муниципального округа муниципальное образование Свердловский муниципальный округ Луганской Народной Республики, утвержденное решением Совета муниципального округа муниципальное образование Свердловский муниципальный округ Луганской Народной Республики от 09.11.2023 № 3, дополнив его подпунктами 2.1.47¹ и 2.1.47² следующего содержания:

«2.1.47¹. Организация и осуществление деятельности по опеке и попечительству в отношении несовершеннолетних лиц;

2.1.47². Организация и осуществление деятельности по опеке и попечительству в отношении совершеннолетних лиц, признанных судом недееспособными или ограниченными судом в дееспособности, патронажу над

совершеннолетними дееспособными лицами, которые по состоянию здоровья не могут самостоятельно осуществлять и защищать свои права и исполнять обязанности;».

2. Утвердить указанные в пункте 1 настоящего решения изменения в Положение в виде отдельного приложения (прилагается).

3. Опубликовать настоящее решение в информационно-телекоммуникационной сети «Интернет» в сетевом издании Луганский Информационный Центр (<https://lug-info.com>) и разместить на официальном сайте Администрации Свердловского муниципального округа Луганской Народной Республики (<http://admsvk.ru>).

4. Настоящее решение вступает в силу со дня его опубликования (обнародования) обнародования.

Председатель Совета муниципального
округа муниципальное образование
Свердловский муниципальный округ
Луганской Народной Республики



Б.М. Семиошко

Глава муниципального округа
муниципальное образование
Свердловский муниципальный округ
Луганской Народной Республики



А.В. Сухачев

УТВЕРЖДЕНЫ

решением Совета муниципального
округа муниципальное образование
Свердловский муниципальный округ
Луганской Народной Республики
от «19» ноября 2024 г. № 23/4

**ИЗМЕНЕНИЯ
В ПОЛОЖЕНИЕ ОБ АДМИНИСТРАЦИИ
МУНИЦИПАЛЬНОГО ОКРУГА МУНИЦИПАЛЬНОЕ ОБРАЗОВАНИЕ
СВЕРДЛОВСКИЙ МУНИЦИПАЛЬНЫЙ ОКРУГ
ЛУГАНСКОЙ НАРОДНОЙ РЕСПУБЛИКИ**

Муниципальное образование
Свердловский муниципальный округ
2024

Дополнить пункт 2.1. раздела 2 Положения подпунктами 2.1.47¹ и 2.1.47² следующего содержания:

«2.1.47¹. Организация и осуществление деятельности по опеке и попечительству в отношении несовершеннолетних лиц;

2.1.47². Организация и осуществление деятельности по опеке и попечительству в отношении совершеннолетних лиц, признанных судом недееспособными или ограниченными судом в дееспособности, патронажу над совершеннолетними дееспособными лицами, которые по состоянию здоровья не могут самостоятельно осуществлять и защищать свои права и исполнять обязанности;».

**Совет муниципального округа муниципальное образование
Свердловский муниципальный округ Луганской Народной Республики**

XXIII заседание I созыва

РЕШЕНИЕ

«19» ноября 2024 г.

г. Свердловск

№ 23/5

**О внесении изменений в структуру администрации муниципального
округа муниципальное образование Свердловский муниципальный
округ Луганской Народной Республики**

В соответствии с Федеральными законами от 06.10.2003 № 131-ФЗ «Об общих принципах организации местного самоуправления в Российской Федерации», от 2 марта 2007 года № 25-ФЗ «О муниципальной службе в Российской Федерации», руководствуясь Уставом муниципального образования Свердловский муниципальный округ Луганской Народной Республики, Совет муниципального округа муниципальное образование Свердловский муниципальный округ Луганской Народной Республики

РЕШИЛ:

1. Внести в решение Совета муниципального округа муниципальное образование Свердловский муниципальный округ Луганской Народной Республики от 21.12.2023 № 1 «Об утверждении структуры и установлении предельной штатной численности администрации муниципального округа муниципальное образование Свердловский муниципальный округ Луганской Народной Республики и аппарата Совета муниципального округа муниципальное образование Свердловский муниципальный округ Луганской Народной Республики» (с изменениями, внесенными решениями Совета муниципального округа муниципальное образование Свердловский муниципальный округ Луганской Народной Республики от 16.01.2024 № 1, от 21.05.2024 № 2, от 30.08.2024 № 21/11) (далее – Решение) следующие изменения:

1) приложение 1 «Структура администрации муниципального округа муниципальное образование Свердловский муниципальный округ Луганской Народной Республики» к Решению изложить в новой редакции согласно приложению 1 к настоящему решению;

2) приложение 2 «Схема структуры администрации» к Решению изложить

в новой редакции согласно приложению 2 к настоящему решению.

2. Администрации муниципального округа муниципальное образование Свердловский муниципальный округ Луганской Народной Республики произвести организационно-штатные мероприятия, связанные с реализацией настоящего решения, в срок не позднее трех месяцев со дня его официального опубликования.

3. Контроль за исполнением настоящего решения возложить на постоянную комиссию по бюджетной, финансовой, налоговой и имущественной политике Совета муниципального округа муниципальное образование Свердловский муниципальный округ Луганской Народной Республики.

4. Опубликовать настоящее решение в информационно-телекоммуникационной сети «Интернет» в сетевом издании Луганский Информационный Центр (<https://lug-info.com>) и разместить на официальном сайте Администрации Свердловского муниципального округа Луганской Народной Республики (<http://admsvk.ru>).

5. Настоящее решение вступает в силу со дня его официального опубликования, но не ранее дня поступления субвенций на выполнение государственных полномочий в бюджет муниципального образования Свердловский муниципальный округ Луганской Народной Республики.

Председатель Совета муниципального
округа муниципальное образование
Свердловский муниципальный округ
Луганской Народной Республики



Б.М. Семиошко

Глава муниципального округа
муниципальное образование
Свердловский муниципальный округ
Луганской Народной Республики



А.В. Сухачев

Приложение 1

к решению Совета муниципального округа муниципальное образование Свердловский муниципальный округ Луганской Народной Республики от «19» ноября 2024 г. № 23/5

«Приложение 1

к решению Совета муниципального округа муниципальное образование Свердловский муниципальный округ Луганской Народной Республики от «21» декабря 2023 г. № 1

СТРУКТУРА**администрации муниципального округа муниципальное образование
Свердловский муниципальный округ
Луганской Народной Республики**

Структуру администрации муниципального округа муниципальное образование Свердловский муниципальный округ Луганской Народной Республики образуют следующие органы:

1. Администрация муниципального округа муниципальное образование Свердловский муниципальный округ Луганской Народной Республики:

Глава муниципального округа муниципальное образование Свердловский муниципальный округ Луганской Народной Республики;

первый заместитель Главы администрации муниципального округа муниципальное образование Свердловский муниципальный округ Луганской Народной Республики;

заместитель Главы администрации муниципального округа муниципальное образование Свердловский муниципальный округ Луганской Народной Республики;

заместитель Главы администрации муниципального округа муниципальное образование Свердловский муниципальный округ Луганской Народной Республики;

советник Главы администрации муниципального округа муниципальное образование Свердловский муниципальный округ Луганской Народной Республики;

пресс-секретарь администрации муниципального округа муниципальное образование Свердловский муниципальный округ Луганской Народной Республики;

главный специалист;
главный специалист.

2. Функциональные органы администрации муниципального округа муниципальное образование Свердловский муниципальный округ Луганской Народной Республики, не обладающие правами юридического лица:

управление делами;
юридический отдел;
отдел по вопросам муниципальной службы и кадров;
отдел по вопросам внутренней политики, связям с общественностью, по делам печати и информации;
отдел обращений и приема граждан;
отдел программного и информационного обеспечения;
отдел анализа, контроля и общих вопросов;
отдел закупок;
отдел внутреннего финансового контроля.

3. Отраслевые органы администрации

3.1. Обладающие правами юридического лица:

финансовое управление.

3.2. Не обладающие правами юридического лица:

управление экономики;
управление земельных и имущественных отношений;
управление жилищно-коммунального хозяйства, строительства и архитектуры;
управление культуры, молодежи и спорта;
управление по вопросам опеки, попечительства и патронажа;
отдел по обеспечению деятельности комиссии по делам несовершеннолетних и защите их прав;
отдел транспорта;
архивный отдел;
отдел по вопросам чрезвычайных ситуаций, гражданской обороны, и окружающей среды;
управление по обеспечению жизнедеятельности города Червонопартизанска;
отдел по обеспечению жизнедеятельности поселка городского типа Бирюково;
отдел по обеспечению жизнедеятельности поселка городского типа Володарск;
отдел по обеспечению жизнедеятельности поселка городского типа Калининский;
отдел по обеспечению жизнедеятельности поселка городского типа Комсомольский;
отдел по обеспечению жизнедеятельности поселка городского типа Ленинский;
отдел по обеспечению жизнедеятельности поселка городского типа Шахтерский;

отдел по обеспечению жизнедеятельности села Александровка;
отдел по обеспечению жизнедеятельности села Дарьино-Ермаковка;
отдел по обеспечению жизнедеятельности села Матвеевка;
отдел по обеспечению жизнедеятельности села Медвежанка;
отдел по обеспечению жизнедеятельности села Новоборовицы;
отдел по обеспечению жизнедеятельности села Провалье.

».

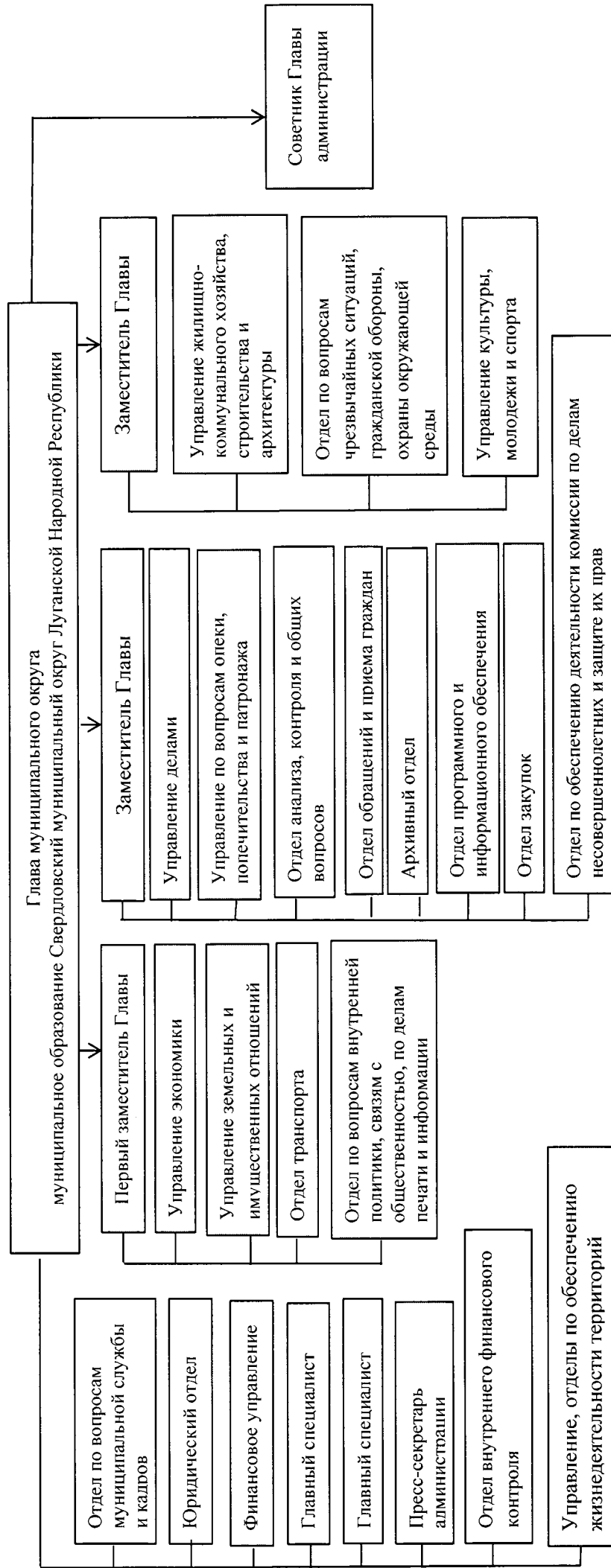
Приложение 2

к решению Совета муниципального округа муниципальное образование Свердловский муниципальный округ Луганской Народной Республики от «19» ноября 2024 г. № 23/5

«Приложение 2

к решению Совета муниципального округа муниципальное образование Свердловский муниципальный округ Луганской Народной Республики от «21» декабря 2023 г. № 1

СХЕМА СТРУКТУРЫ АДМИНИСТРАЦИИ



**Совет муниципального округа муниципальное образование
Свердловский муниципальный округ Луганской Народной Республики**

XXIII заседание I созыва

РЕШЕНИЕ

«19» ноября 2024 г.

г. Свердловск

№ 23/6

**Об утверждении Положения об организации перевозок пассажиров
и багажа по муниципальным маршрутам регулярных перевозок
в границах муниципального округа муниципальное образование
Свердловский муниципальный округ Луганской Народной Республики**

В соответствии с Федеральным законом от 06.10.2003 № 131-ФЗ «Об общих принципах организации местного самоуправления в Российской Федерации», Федеральным законом от 13.07.2015 № 220-ФЗ «Об организации регулярных перевозок пассажиров и багажа автомобильным транспортом и городским наземным электрическим транспортом в Российской Федерации и о внесении изменений в отдельные законодательные акты Российской Федерации», Законом Луганской Народной Республики от 01.03.2024 № 48-I «Об организации регулярных перевозок пассажиров и багажа автомобильным транспортом и городским наземным электрическим транспортом в Луганской Народной Республике», Уставом муниципального образования Свердловский муниципальный округ Луганской Народной Республики, Совет муниципального округа муниципальное образование Свердловский муниципальный округ Луганской Народной Республики

РЕШИЛ:

1. Утвердить прилагаемое Положение об организации перевозок пассажиров и багажа по муниципальным маршрутам регулярных перевозок в границах муниципального округа муниципальное образование Свердловский муниципальный округ Луганской Народной Республики.

2. Опубликовать настоящее решение в информационно-телекоммуникационной сети «Интернет» в сетевом издании Луганский Информационный Центр (<https://lug-info.com>) и разместить на официальном сайте Администрации Свердловского муниципального округа Луганской Народной Республики (<http://admsvk.ru>).

3. Настоящее решение вступает в силу с момента опубликования (обнародования) и распространяется на правоотношения, возникшие с 1 сентября 2024 г.

4. Контроль за исполнением настоящего решения возложить на Главу муниципального округа муниципальное образование Свердловский муниципальный округ Луганской Народной Республики.

Председатель Совета муниципального округа муниципальное образование Свердловский муниципальный округ Луганской Народной Республики



 Б.М. Семиошко

Глава муниципального округа муниципальное образование Свердловский муниципальный округ Луганской Народной Республики



 А.В. Сухачев

УТВЕРЖДЕНО

решением Совета муниципального
округа муниципальное образование
Свердловский муниципальный округ
Луганской Народной Республики
от «19» ноября 2024г. № 23/6

ПОЛОЖЕНИЕ

об организации перевозок пассажиров и багажа по муниципальным маршрутам регулярных перевозок в границах муниципального округа муниципальное образование Свердловский муниципальный округ Луганской Народной Республики

1. Общие положения

1.1. Положение об организации перевозок пассажиров и багажа по муниципальным маршрутам регулярных перевозок в границах муниципального округа муниципальное образование Свердловский муниципальный округ Луганской Народной Республики (далее – Положение) разработано в целях реализации органами местного самоуправления полномочий по созданию условий для предоставления транспортных услуг населению и организации транспортного обслуживания населения, регулирует отношения, связанные с организацией пассажирских перевозок по муниципальным маршрутам регулярных перевозок, в том числе отношения, связанные с допуском юридических лиц и индивидуальных предпринимателей к осуществлению регулярных перевозок, а также с организацией контроля за осуществлением регулярных перевозок в границах муниципального округа муниципальное образование Свердловский муниципальный округ Луганской Народной Республики (далее – Свердловский муниципальный округ).

1.2 Настоящее Положение разработано в соответствии с Федеральным законом от 06.10.2003 № 131-ФЗ «Об общих принципах организации местного самоуправления в Российской Федерации», Федеральным законом от 13.07.2015 № 220-ФЗ «Об организации регулярных перевозок пассажиров и багажа автомобильным транспортом и городским наземным электрическим транспортом в Российской Федерации и о внесении изменений в отдельные законодательные акты Российской Федерации», Федеральным законом от 08.11.2007 № 259-ФЗ «Устав автомобильного транспорта и городского наземного электрического транспорта», Законом Луганской Народной Республики от 01.03.2024 № 48-І «Об организации регулярных перевозок

пассажиров и багажа автомобильным транспортом и городским наземным электрическим транспортом в Луганской Народной Республике».

1.3. Положение является обязательным для всех юридических лиц и индивидуальных предпринимателей, осуществляющих перевозки пассажиров автомобильным транспортом по муниципальным маршрутам регулярных перевозок в границах Свердловского муниципального округа (далее – перевозчик).

1.4. Организатором пассажирских перевозок в границах Свердловского муниципального округа является Администрация муниципального округа муниципальное образование Свердловский муниципальный округ Луганской Народной Республики (далее-Администрация, организатор пассажирских перевозок).

1.5. Основные понятия, используемые в настоящем Положении:

- муниципальный маршрут регулярных перевозок – маршрут регулярных перевозок в границах муниципального образования Свердловский муниципальный округ Луганской Народной Республики;

- класс транспортных средств – группа транспортных средств, характеризующихся определенными габаритами в части длины (особо малый класс транспортных средств – длина до 5 м включительно; малый класс транспортных средств – длина от более чем 5 м до 7,5 м включительно; средний класс транспортных средств – длина от более чем 7,5 м до 10 м включительно; большой класс транспортных средств – длина от более чем 10 м до 16 м включительно; особо большой класс транспортных средств – длина более чем 16 м);

- оборотный рейс – фактическое расстояние пройденного пути единицей транспортного средства от начального до конечного остановочного пункта в прямом и обратном направлении;

- муниципальный заказчик – Администрация или муниципальное казенное учреждение, действующие от имени муниципального образования, уполномоченные принимать бюджетные обязательства в соответствии с бюджетным законодательством Российской Федерации от имени муниципального образования и осуществляющие закупки;

- муниципальный контракт – договор, заключенный от имени Администрации муниципальным заказчиком для обеспечения соответственно пассажирских перевозок.

1.6. Иные понятия, используемые в настоящем Положении, применяются в значениях, определенным федеральным законодательством и законодательством Луганской Народной Республики.

2. Организация пассажирских перевозок по муниципальным маршрутам регулярных перевозок

2.1. Муниципальные маршруты регулярных перевозок устанавливаются, изменяются, отменяются организатором пассажирских перевозок.

2.2. Основной целью при установлении, изменении и отмене муниципальных маршрутов является удовлетворение потребности населения в пассажирских перевозках и обеспечение безопасности перевозки пассажиров и багажа.

2.3. Регулярные пассажирские перевозки осуществляются по регулируемым или нерегулируемым тарифам.

2.4. Организатор пассажирских перевозок принимает решение по виду осуществления регулярных пассажирских перевозок в отношении каждого муниципального маршрута регулярных перевозок.

2.5. Информация о виде регулярных пассажирских перевозок в отношении каждого муниципального маршрута регулярных перевозок отражается в реестре муниципальных маршрутов регулярных перевозок в границах Свердловского муниципального округа (далее – реестр муниципальных маршрутов регулярных перевозок).

2.6. Регулируемые тарифы на перевозки по муниципальным маршрутам регулярных перевозок в городском сообщении устанавливаются организатором пассажирских перевозок и утверждаются постановлением Администрации.

2.7. Регулируемые тарифы на перевозки по муниципальным маршрутам регулярных перевозок в пригородном сообщении устанавливаются исполнительным органом Луганской Народной Республики, осуществляющим государственное регулирование цен (тарифов).

2.8. Регулярные перевозки пассажиров в зависимости от порядка посадки (высадки) пассажиров подразделяются на:

- перевозки с посадкой и высадкой пассажиров только в установленных остановочных пунктах по маршруту регулярных перевозок;

- перевозки с посадкой и высадкой пассажиров в любом не запрещенном правилами дорожного движения месте по маршруту регулярных перевозок.

2.9. Перевозки с посадкой и высадкой пассажиров только в установленных остановочных пунктах по муниципальному маршруту регулярных перевозок осуществляются в соответствии с расписаниями, установленными для остановочных пунктов. Остановки транспортных средств для посадки и высадки пассажиров обязательны в каждом остановочном пункте по маршруту регулярных перевозок, за исключением случаев, если согласно расписанию, посадка и высадка пассажиров в остановочном пункте осуществляются по требованию пассажиров.

2.10. Перевозки с посадкой и высадкой пассажиров в любом не запрещенном правилами дорожного движения месте по маршруту регулярных перевозок осуществляются в соответствии с расписаниями, установленными для следования из начального и конечного остановочных пунктов по маршруту регулярных перевозок. Остановки транспортных средств для посадки и высадки пассажиров осуществляются в начальном и конечном остановочных пунктах по маршруту регулярных перевозок, а также по требованию пассажиров.

2.11. Остановка транспортных средств для посадки (высадки) пассажиров

по их требованию осуществляется, если:

а) пассажир, находящийся в транспортном средстве, заранее уведомит кондуктора или водителя о необходимости остановки транспортного средства в соответствующем остановочном пункте;

б) в остановочном пункте имеются лица, ожидающие прибытия транспортного средства.

2.12. Расписание должно содержать интервалы отправления транспортных средств, в том числе по периодам времени суток, или временной график отправления транспортных средств от остановочного пункта. Перевозчики обязаны обеспечивать регулярность движения подвижного состава на муниципальных маршрутах регулярных перевозок в соответствии с расписанием.

2.13. Схемы маршрутов регулярных перевозок и расписания движения разрабатываются перевозчиками и утверждаются организатором пассажирских перевозок.

2.14. Типовая форма расписания движения автобусов по муниципальным маршрутам регулярных перевозок пассажиров и багажа (далее – расписание движения) утверждается постановлением Администрации.

2.15. Выдача карт маршрута регулярных перевозок осуществляется организатором пассажирских перевозок при наличии у перевозчика утвержденного расписания движения и схемы маршрута регулярных перевозок.

2.16. Порядок установления, изменения и отмены муниципальных маршрутов регулярных перевозок (в том числе порядок рассмотрения заявлений юридических лиц, индивидуальных предпринимателей, участников договора простого товарищества об установлении, изменении либо отмене данных маршрутов, основания для отмены муниципальных маршрутов) устанавливается отдельным муниципальным правовым актом.

2.17. К осуществлению пассажирских перевозок на муниципальных маршрутах регулярных перевозок допускаются юридические лица, индивидуальные предприниматели и участники договора простого товарищества, соответствующие требованиям, установленным настоящим Положением, с которыми заключен муниципальный контракт (договор) в соответствии с требованиями муниципального заказчика либо выданы свидетельства об осуществлении перевозок по маршруту регулярных перевозок и карты соответствующих маршрутов.

2.18. Требования, предъявляемые к перевозчикам:

1) наличие собственного (или владение на иных законных основаниях, на условиях полной ответственности за его содержание и эксплуатацию) подвижного состава, который по конструкции и техническому состоянию соответствует условиям работы на маршруте регулярных перевозок, устанавливаемым организатором пассажирских перевозок;

2) наличие действующей лицензии на осуществление деятельности по перевозке пассажиров автомобильным транспортом (далее – лицензия);

3) наличие договора страхования гражданской ответственности.

2.19. Транспортные средства, допускаемые к работе на муниципальных маршрутах регулярных перевозок, должны быть зарегистрированы в органах Государственной инспекции безопасности дорожного движения Министерства внутренних дел Российской Федерации, пройти в установленном порядке государственный технический осмотр. Оборудование, внутреннее и внешнее оформление транспортных средств, предназначенных для регулярных перевозок, должны соответствовать установленным федеральным законодательством требованиям, в том числе к средствам навигации и к обеспечению условий доступности пассажиров из числа инвалидов, обеспечивать информирование пассажиров об условиях и виде регулярных перевозок, быть чистым внутри и снаружи.

2.20. Для осуществления перевозок по муниципальным маршрутам регулярных перевозок перевозчику в каждой единице подвижного состава необходимо иметь утвержденное организатором пассажирских перевозок расписание движения и схему маршрута регулярных перевозок в виде графического условного изображения с указанием остановочных пунктов.

3. Организация регулярных перевозок по регулируемым тарифам

3.1. В целях обеспечения доступности транспортных услуг для населения организатор пассажирских перевозок устанавливает муниципальные маршруты регулярных перевозок по регулируемым тарифам.

3.2. Осуществление регулярных перевозок по регулируемым тарифам обеспечивается посредством заключения муниципальных контрактов для обеспечения пассажирских перевозок в порядке, установленном законодательством Российской Федерации о контрактной системе в сфере закупок товаров, работ, услуг для обеспечения государственных и муниципальных нужд, с учетом положений Федерального закона от 13.07.2015 № 220-ФЗ «Об организации регулярных перевозок пассажиров и багажа автомобильным транспортом и городским наземным электрическим транспортом в Российской Федерации и о внесении изменений в отдельные законодательные акты Российской Федерации» (далее Федеральный закон от 13.07.2015 № 220-ФЗ).

3.3. Предметом муниципального контракта является выполнение юридическим лицом, индивидуальным предпринимателем, с которыми заключен муниципальный контракт (далее – подрядчик), работ, связанных с осуществлением регулярных перевозок по регулируемым тарифам, в соответствии с требованиями, установленными муниципальным заказчиком.

3.4. Торги на право заключения муниципального контракта проводятся в следующих случаях:

- 1) установление нового муниципального маршрута;
- 2) истечение срока действия муниципального контракта (договора) с перевозчиком, работающим на соответствующих муниципальных маршрутах;

3) досрочное прекращение действия (в том числе расторжения) муниципального контракта (договора);

4) приостановление действия лицензии, выданной перевозчику, и (или) иного установленного законодательством Российской Федерации документа, дающего право на осуществление регулярных перевозок перевозчику, обязанному осуществлять транспортное обслуживание населения на маршруте в соответствии с муниципальным контрактом (договором).

3.5. Муниципальные маршруты регулярных перевозок выставляются на торги лотами, состоящими из одного или нескольких муниципальных маршрутов.

3.6. В торгах на право заключения муниципального контракта принимают участие юридические лица, индивидуальные предприниматели, уполномоченные участники договора простого товарищества, удовлетворяющие требованиям, предъявляемым действующим законодательством к перевозчикам.

3.7. Торги проводятся в соответствии с положениями Федерального закона от 05.04.2013 № 44-ФЗ «О контрактной системе в сфере закупок товаров, работ, услуг для обеспечения государственных и муниципальных нужд», Федерального закона от 13.07.2015 № 220-ФЗ.

3.8. Муниципальный заказчик выдает на срок действия муниципального контракта карты маршрута регулярных перевозок в соответствии с максимальным количеством транспортных средств, необходимых для исполнения соответствующего муниципального контракта в порядке, предусмотренном действующим федеральным законодательством, законодательством Луганской Народной Республики и муниципальными нормативными правовыми актами Свердловского муниципального округа.

4. Организация регулярных перевозок по нерегулируемым тарифам

4.1. Организатор пассажирских перевозок устанавливает муниципальные маршруты регулярных перевозок для осуществления регулярных перевозок по нерегулируемым тарифам.

4.2. Право осуществления регулярных перевозок по нерегулируемым тарифам по муниципальному маршруту регулярных перевозок подтверждается свидетельством об осуществлении перевозок по соответствующему маршруту регулярных перевозок и картами соответствующего маршрута регулярных перевозок, которые выдаются по результатам открытого конкурса на право осуществления перевозок, а также в иных случаях, предусмотренных Федеральным законом от 13.07.2015 № 220-ФЗ, законом Луганской Народной Республики от 01.03.2024 № 48-І «Об организации регулярных перевозок пассажиров и багажа автомобильным транспортом и городским наземным электрическим транспортом в Луганской Народной Республике» (далее – закон Луганской Народной Республики от 01.03.2024 № 48-І).

4.3. Карта муниципального маршрута регулярных перевозок (далее – карта) выдается на каждое транспортное средство, используемое для регулярных перевозок по соответствующему маршруту. Количество таких карт должно соответствовать максимальному количеству транспортных средств, указанному в реестре маршрутов регулярных перевозок в отношении этого маршрута.

4.4. При организации пассажирских перевозок по нерегулируемым тарифам, организатором пассажирских перевозок устанавливаются дополнительные требования к качеству выполнения таких перевозок, (наличие кондиционера, низкого пола, оборудования для перевозок пассажиров с ограниченными возможностями передвижения, пассажиров с детскими колясками и иные характеристики) которые отражаются в шкале для оценки критериев, предусмотренной частью 3 статьи 24 Федерального закона от 13.07.2015 № 220-ФЗ. Порядок проведения открытого конкурса и шкала для оценки критериев утверждаются постановлением Администрации.

4.5. Свидетельство об осуществлении перевозок по муниципальному маршруту регулярных перевозок, и карты соответствующего маршрута выдаются организатором пассажирских перевозок.

5. Изменение вида регулярных перевозок

5.1. Изменение вида регулярных перевозок, осуществляемых по муниципальному маршруту регулярных перевозок, допускается при условии, если данное решение предусмотрено документом планирования регулярных перевозок.

5.2. Организатор пассажирских перевозок, установивший муниципальные маршруты регулярных перевозок, в отношении которых принято решение об изменении вида регулярных перевозок, обязан уведомить об этом решении юридическое лицо, индивидуального предпринимателя, уполномоченного участника договора простого товарищества, осуществляющих регулярные перевозки по соответствующему маршруту, не позднее 180 календарных дней до дня вступления указанного решения в силу.

5.3. Сведения об изменении вида регулярных перевозок вносятся в реестр муниципальных маршрутов регулярных перевозок в порядке, установленном отдельным муниципальным правовым актом.

6. Требования к осуществлению перевозок пассажиров автомобильным транспортом по муниципальным маршрутам регулярных перевозок в границах Свердловского муниципального округа

6.1. При осуществлении перевозок пассажиров по муниципальным маршрутам регулярных перевозок обеспечивается выполнение требований нормативных правовых актов в сфере организации пассажирских перевозок и обеспечения безопасности дорожного движения, в том числе:

- Федерального закона от 10.12.1995 № 196-ФЗ «О безопасности дорожного движения»;
- Федерального закона от 08.11.2007 № 259-ФЗ «Устав автомобильного транспорта и городского наземного электрического транспорта»;
- Федерального закона от 13.07.2015 № 220-ФЗ «Об организации регулярных перевозок пассажиров и багажа автомобильным транспортом и городским наземным электрическим транспортом в Российской Федерации и о внесении изменений в отдельные законодательные акты Российской Федерации»;
- Федерального закона от 09.02.2007 № 16-ФЗ «О транспортной безопасности»;
- Федерального закона от 04.05.2011 № 99-ФЗ «О лицензировании отдельных видов деятельности»;
- Закона Российской Федерации от 07.02.1992 № 2300-1 «О защите прав потребителей»;
- Закона Луганской Народной Республики от 01.03.2024 № 48-1 «Об организации регулярных перевозок пассажиров и багажа автомобильным транспортом и городским наземным электрическим транспортом в Луганской Народной Республике»;
- постановления Правительства Российской Федерации от 01.10.2020 № 1586 «Об утверждении Правил перевозок пассажиров и багажа автомобильным транспортом и городским наземным транспортом»;
- постановления Правительства Российской Федерации от 25.08.2008 № 641 «Об оснащении транспортных, технических средств и систем аппаратурой спутниковой навигации ГЛОНАСС или ГЛОНАСС/GPS»;
- постановления Правительства Российской Федерации от 27.02.2019 № 195 «О лицензировании деятельности по перевозкам пассажиров и иных лиц автобусами»;
- постановления Правительства Российской Федерации от 08.10.2020 № 1640 «Об утверждении требований по обеспечению транспортной безопасности, учитывающих уровни безопасности для транспортных средств автомобильного транспорта и городского наземного электрического транспорта»;
- ГОСТ Р 51825-2001 «Услуги пассажирского автомобильного транспорта. Общие требования»;
- приказа Министерства транспорта Российской Федерации от 01.12.2015 № 347 «Об утверждении Порядка обеспечения условий доступности для пассажиров из числа инвалидов транспортных средств автомобильного транспорта и городского наземного электрического транспорта, автовокзалов, автостанций и предоставляемых услуг, а также оказания им при этом необходимой помощи»;
- настоящего Положения.

7. Права и обязанности перевозчика при осуществлении регулярных перевозок по муниципальным маршрутам регулярных перевозок в границах Свердловского муниципального округа

7.1. Перевозчик имеет право прекратить движение на муниципальном маршруте регулярных перевозок или его участке при угрозе пассажирских перевозок, уведомив организатора пассажирских перевозок не позднее дня прекращения перевозок.

7.2. Информирование организатора пассажирских перевозок перевозчиком осуществляется в письменном виде нарочным способом или посредством электронной почты, заявленной перевозчиком в заявке на проведение открытого конкурса или указанной в официальной переписке с организатором пассажирских перевозок.

7.3. Перевозчику запрещается:

7.3.1. Привлекать к перевозке пассажиров на муниципальном маршруте регулярных перевозок других перевозчиков и передавать им документацию, разрешающую данные перевозки.

7.3.2. Самовольно изменять схему и расписание движения транспортных средств без согласования с организатором пассажирских перевозок.

7.3.3. Эксплуатировать транспортные средства при наличии неисправностей и условий, при которых запрещается эксплуатация транспортных средств.

7.3.4. Допускать к работе водителей, не прошедших предусмотренный действующим законодательством медицинский осмотр.

7.3.5. Выпускать на маршрут транспортное средство без контрольной проверки его технического состояния, соответствия санитарным нормам и работоспособности аппаратуры спутниковой навигации ГЛОНАСС (ГЛОНАСС/GPS) (при ее наличии).

7.3.6. Воспроизведение в транспортных средствах, осуществляющих перевозки пассажиров по муниципальным маршрутам регулярных перевозок музыкальных или других звуковых композиций за исключением информации о наименованиях остановочных пунктов.

7.4. Перевозчик обязан:

7.4.1 При перевозке пассажиров на маршрутах регулярных перевозок по нерегулируемым тарифам уведомлять не позднее 15 (пятнадцати) календарных дней организатора пассажирских перевозок и пассажиров, а также владельцев автовокзалов, автостанций об изменении тарифов на перевозку пассажиров и багажа.

7.4.2. Обеспечить перевозку пассажиров по муниципальным маршрутам регулярных перевозок в соответствии с утвержденными организатором пассажирских перевозок расписаниями движения транспортных средств.

7.4.3. Обеспечить соблюдение маршрута регулярных перевозок, в том числе остановку транспортного средства во всех остановочных пунктах,

предназначенных для посадки (высадки) пассажиров, указанных в реестре муниципальных маршрутов регулярных перевозок.

7.4.4. При получении платы за проезд и выдачу проездных документов непосредственно водителем пассажиру, обеспечить данные действия только на остановочных пунктах и до начала движения транспортного средства.

7.4.5. Заключить договор с организацией, оказывающей навигационные услуги по передаче мониторинговой информации от аппаратуры спутниковой навигации ГЛОНАСС (ГЛОНАСС/GPS) транспортных средств, в региональную либо муниципальную систему мониторинга транспортных средств, объектов и ресурсов (при ее наличии).

7.4.6. Осуществлять ежедневный контроль за соблюдением расписания движения транспортных средств на обслуживаемых муниципальных маршрутах регулярных перевозок, в том числе с использованием данных, полученных посредством аппаратуры спутниковой навигации ГЛОНАСС (ГЛОНАСС/GPS).

7.4.7. Обеспечить беспрепятственный допуск представителей организатора пассажирских перевозок для осуществления контроля по соблюдению требований, утвержденных настоящим Положением.

7.4.8. В десятидневный срок со дня получения акта о нарушениях требований, утвержденных настоящим Положением, в письменной форме информировать организатора пассажирских перевозок о принятых мерах по устранению недостатков.

7.4.9. Выделять на время ликвидации последствий чрезвычайных ситуаций и стихийных бедствий, а также выполнения мероприятий мобилизационного характера транспортные средства, в целях обеспечения пассажирских перевозок в соответствии с действующим законодательством по гражданской обороне, предупреждению и ликвидации чрезвычайных ситуаций.

7.4.10. Назначать из числа работников перевозчика ответственного за обеспечение безопасности дорожного движения, прошедшего в установленном порядке аттестацию на право занимать соответствующую должность, и проинформировать о нем организатора пассажирских перевозок.

7.4.11. Обеспечить своевременное информирование организатора пассажирских перевозок об актуальной контактной информации перевозчика (почтовый адрес, телефон, адрес электронной почты), о принятых на работу должностных лицах, ответственных за выпуск на линию транспортных средств, с предоставлением копий трудового договора и должностных обязанностей, а также о возложении обязанностей на период отсутствия индивидуального предпринимателя.

7.4.12. Предоставлять организатору пассажирских перевозок информацию о приостановлении (аннулировании) лицензии на осуществление перевозок пассажиров и иных лиц автобусами, оборудованными для перевозки более 8 (восьми) человек, о расторжении договора простого товарищества, а также о начале процедуры ликвидации или банкротства перевозчика в течение 3 (трех) рабочих дней с момента возникновения указанных обстоятельств.

7.4.13. Представлять ежемесячно отчеты в объеме, установленные

организатором пассажирских перевозок, до 3-го (третьего) числа месяца, следующего за отчетным.

7.4.14. Представлять по запросу организатора пассажирских перевозок необходимую информацию о работе транспортных средств на маршруте регулярных перевозок за определенный период.

7.4.15. Рассматривать и принимать оперативные меры по жалобам пассажиров в соответствии с требованиями действующего законодательства.

7.4.16. Информировать организатора пассажирских перевозок обо всех дорожно-транспортных происшествиях с пострадавшими вне зависимости от тяжести полученных травм, чрезвычайных ситуациях с участием транспортных средств перевозчика – не позднее 2 (двух) часов с момента происшествия, об иных дорожно-транспортных происшествиях – в течение 24 (двадцати четырех) часов с момента дорожно-транспортных происшествий. Если дорожно-транспортное происшествие, чрезвычайная ситуация имели место в выходные (нерабочие праздничные дни), перевозчик информирует организатора пассажирских перевозок об участии транспортных средств перевозчика в дорожно-транспортном происшествии до девяти часов тридцати минут первого рабочего дня, следующего за выходным (нерабочим праздничным) днем.

7.4.17. Обеспечить проведение предрейсовых, послерейсовых осмотров водителей транспортных средств медицинским работником организации, имеющей лицензию на данный вид услуг.

7.4.18. Обеспечить водителя каждого транспортного средства, задействованного на муниципальном маршруте регулярных перевозок, картой маршрута регулярных перевозок.

7.4.19. Обеспечить соблюдение водителями перевозчика режимов труда и отдыха, а также норм и правил поведения в общественных местах.

7.4.20. Обеспечить выпуск на линию транспортных средств в количестве, категории, классе и экологических характеристиках в соответствии с реестром муниципальных маршрутов регулярных перевозок.

7.4.21. Обеспечить наличие резервного транспортного средства и его использование для замены транспортного средства, сошедшего по каким-либо причинам с муниципального маршрута регулярных перевозок. Обеспечить не позднее 2 (двух) часов замену сошедшего с муниципального маршрута регулярных перевозок транспортного средства на транспортное средство, имеющее характеристики не ниже характеристик данного транспортного средства.

7.4.22. Обеспечить своевременное обновление и изменение структуры подвижного состава, позволяющего обеспечить безопасную перевозку пассажиров на срок действия разрешающих документов.

7.4.23. Обеспечить соблюдение санитарных и экологических норм в салоне автобуса, согласно требованиям Государственного стандарта РФ ГОСТ Р 51825 – 2001 «Услуги пассажирского автомобильного транспорта. Общие требования».

7.4.24. Обеспечить оформление салона и внешний вид транспортных средств на муниципальных маршрутах регулярных перевозок в соответствии с требованиями Правил перевозок пассажиров и багажа автомобильным транспортом и городским наземным электрическим транспортом.

Внутри транспортного средства, используемого для регулярных перевозок, перевозчиком размещается следующая информация:

- права и обязанности пассажиров согласно Правилам перевозок пассажиров и багажа;
- номер действующей лицензии перевозчика и наименование органа, выдавшего данную лицензию;
- наименование, номер телефона перевозчика, фамилия водителя, кондуктора (при наличии);
- номера мест для сидения, за исключением случаев, когда транспортное средство используется для осуществления регулярных перевозок по билетам, в которых не указывается номер места для сидения;
- схема маршрута регулярных перевозок с указанием опасных участков;
- стоимость проезда, провоза ручной клади и перевозки багажа;
- перечень категорий граждан, пользующихся льготами при проезде;
- указатели мест для пассажиров с детьми и инвалидов, за исключением случаев, когда транспортное средство используется для осуществления регулярных перевозок по билетам, в которых указывается номер места для сидения;
- указатели мест расположения огнетушителей;
- указатели аварийных выходов и правила пользования такими выходами;
- указатели мест расположения кнопок остановки транспортного средства;
- схему эвакуации при пожаре и дорожно-транспортном происшествии;
- в транспортном средстве с двумя и более дверьми, через которые осуществляется выход пассажиров, за исключением транспортных средств категории «М₂» над каждой дверью с внутренней стороны перевозчиком укрепляется табличка с надписью «Выход» или наносится надпись «Выход».

Внешняя экипировка подвижного состава включает в себя:

а) над лобовым стеклом транспортного средства и (или) в верхней части лобового стекла устанавливается передний указатель (трафарет), включающий номер маршрута и наименование начального и конечного пунктов, в темное время суток данный указатель должен быть освещен;

б) на правой стороне кузова по ходу транспортного средства размещается боковой указатель (трафарет), включающий номер маршрута и наименование начального, конечного и основных промежуточных пунктов;

в) на заднем окне транспортного средства устанавливается задний указатель (трафарет) – номер маршрута;

г) допускается использование информационного электронного табло в качестве указателя маршрута регулярных перевозок.

7.4.25. Перевозчику необходимо исключить установку в районе лобового стекла и боковых окон предметов, ухудшающих обзорность с места водителя,

включая жалюзи, шторы, таблички с номерами маршрута, пленки, светопропускание которых не соответствует требованиям, установленным действующим законодательством.

7.4.26. Соблюдать иные требования, установленные нормативными правовыми актами Российской Федерации, Луганской Народной Республики, муниципальными нормативными правовыми актами Администрации в сфере обеспечения безопасности дорожного движения и организации транспортного обслуживания населения.

8. Контроль за осуществлением регулярных перевозок на муниципальных маршрутах регулярных перевозок.

8.1. Муниципальный контроль за соблюдением перевозчиками требований, установленных настоящим Положением, условий муниципального контракта или свидетельства об осуществлении перевозок по маршруту регулярных перевозок осуществляется Администрацией в соответствии со своими полномочиями, в том числе и с использованием данных аппаратуры спутниковой навигации (при наличии). Соблюдение параметров пассажирских перевозок характеризуется количественным уровнем выполнения рейсов, запланированных в соответствии с расписаниями, пути следования муниципального маршрута регулярных перевозок, установленного паспортом маршрута, количеством, классом и характеристикой транспортных средств.

Количественный уровень выполнения рейсов определяется в соответствии с требованиями подпункта 5 пункта 1 статьи 18 закона Луганской Народной Республики от 01.03.2024 № 48-І).

8.2. В целях организации муниципального контроля за деятельностью перевозчиков и управлением процессом организации пассажирских перевозок Администрация обеспечивает информационное взаимодействие с перевозчиками и иными органами, организациями в сфере транспорта, обеспечивает анализ и мониторинг качества транспортных услуг, предоставляемых населению.

8.3. В случае выявления при проведении контроля нарушений, контрольным органом Администрации составляется соответствующий акт проверки, в котором указываются нарушенные перевозчиком положения нормативно-правовых актов, условия муниципального контракта или свидетельства об осуществлении перевозок по маршруту регулярных перевозок, а также выводы и предложения по устранению нарушений.

8.4. К акту проверки прилагаются документы, подтверждающие указанные в нем факты.

8.5. Акт составляется в двух экземплярах, один из которого вручается перевозчику, осуществляющему регулярные перевозки по соответствующему маршруту, под роспись или направляется заказным почтовым отправлением с уведомлением о вручении, второй хранится в Администрации.

8.6. Перевозчик, в отношении которого осуществлялась проверка, в случае несогласия с фактами, изложенными в акте проверки, а также с выводами и предложениями Администрации вправе в течение 3 (трех) календарных дней со дня получения акта проверки представить письменные и мотивированные возражения с приложением подтверждающих документов, фото, видео материалов, сведений с системы спутниковой навигации, которые должны быть рассмотрены Администрацией в течении десяти рабочих дней. По итогам их рассмотрения Администрация принимает решение об отзыве акта или сохранения его в действии.

8.7. При выявлении в ходе контроля нарушения, рассмотрение которого находится за пределами компетенции Администрации, последний направляет информацию о нарушении требований законодательства в уполномоченные на рассмотрение данного нарушения органы.

8.8. Ответственность перевозчика, осуществляющего пассажирские перевозки по муниципальным маршрутам регулярных перевозок установлена законодательством Российской Федерации.

8.9. Муниципальный контроль на автомобильном транспорте, городском наземном электрическом транспорте и в дорожном хозяйстве осуществляется Администрацией в соответствии с положением о муниципальном контроле на автомобильном транспорте, городском наземном электрическом транспорте и в дорожном хозяйстве, утверждаемого решением Совета муниципального округа муниципальное образование Свердловский муниципальный округ Луганской Народной Республики.

9. Заключительные положения

С целью реализации положений закона Луганской Народной Республики от 01.03.2024 № 48-I, к юридическим лицам, индивидуальным предпринимателям, которые после дня официального опубликования указанного закона и до вступления его в законную силу, а именно, до 1 сентября 2024 года, осуществляли регулярные перевозки, не оплачиваемые за счет средств бюджета Луганской Народной Республики и местных бюджетов по маршрутам регулярных перевозок в соответствии с заключенными с ними договорами (соглашениями) или в соответствии с нормативными правовыми актами Луганской Народной Республики, применяются положения статьи 20 главы 6 закона Луганской Народной Республики от 01.03.2024 № 48-I.

**Совет муниципального округа муниципальное образование
Свердловский муниципальный округ Луганской Народной Республики**

XXIII заседание I созыва

РЕШЕНИЕ

«19» ноября 2024 г.

г. Свердловск

№ 23/7

**Об утверждении Порядка выдачи и ведения учета свидетельств
об осуществлении перевозок по маршрутам регулярных перевозок
и карт маршрута регулярных перевозок в границах муниципального
округа муниципальное образование Свердловский муниципальный округ
Луганской Народной Республики**

В соответствии с Федеральным законом от 06.10.2003 № 131-ФЗ «Об общих принципах организации местного самоуправления в Российской Федерации», Федеральным законом от 13.07.2015 № 220-ФЗ «Об организации регулярных перевозок пассажиров и багажа автомобильным транспортом и городским наземным электрическим транспортом в Российской Федерации и о внесении изменений в отдельные законодательные акты Российской Федерации», Законом Луганской Народной Республики от 01.03.2024 № 48-І «Об организации регулярных перевозок пассажиров и багажа автомобильным транспортом и городским наземным электрическим транспортом в Луганской Народной Республике», Уставом муниципального образования Свердловский муниципальный округ Луганской Народной Республики, Совет муниципального округа муниципальное образование Свердловский муниципальный округ Луганской Народной Республики

РЕШИЛ:

1. Утвердить прилагаемый Порядок выдачи и ведения учета свидетельств об осуществлении перевозок по маршрутам регулярных перевозок и карт маршрута регулярных перевозок в границах муниципального округа муниципальное образование Свердловский муниципальный округ Луганской Народной Республики.

2. Опубликовать настоящее решение в информационно-телекоммуникационной сети «Интернет» в сетевом издании Луганский Информационный Центр (<https://lug-info.com>) и разместить на официальном сайте Администрации Свердловского муниципального округа Луганской Народной Республики (<http://admsvk.ru>).

3. Настоящее решение вступает в силу со дня его опубликования (обнародования) и распространяется на правоотношения, возникшие с 1 сентября 2024 г.

4. Контроль за исполнением настоящего решения возложить на Главу муниципального округа муниципальное образование Свердловский муниципальный округ Луганской Народной Республики.

Председатель Совета муниципального округа муниципальное образование Свердловский муниципальный округ Луганской Народной Республики



Б.М. Семиошко

Глава муниципального округа муниципальное образование Свердловский муниципальный округ Луганской Народной Республики



А.В. Сухачев

УТВЕРЖДЕН

решением Совета муниципального округа муниципальное образование Свердловский муниципальный округ Луганской Народной Республики от «19» ноября 2024 г. № 23/7

ПОРЯДОК

выдачи и ведения учета свидетельств об осуществлении перевозок по маршрутам регулярных перевозок и карт маршрута регулярных перевозок в границах муниципального округа муниципальное образование Свердловский муниципальный округ Луганской Народной Республики

1. Общие положения

1.1. Порядок выдачи и ведения учета свидетельств об осуществлении перевозок по маршрутам регулярных перевозок и карт маршрута регулярных перевозок в границах муниципального округа муниципальное образование Свердловский муниципальный округ Луганской Народной Республики (далее – Порядок) определяет механизм выдачи свидетельств об осуществлении перевозок по маршрутам регулярных перевозок (далее – свидетельство) и карт маршрута регулярных перевозок (далее – карта маршрута), организацию учета бланков свидетельств и карт маршрута, а также выдачи их дубликатов.

1.2. Настоящий Порядок разработан в соответствии с Федеральным законом от 06.10.2003 № 131-ФЗ «Об общих принципах организации местного самоуправления в Российской Федерации», Федеральным законом от 13.07.2015 № 220-ФЗ «Об организации регулярных перевозок пассажиров и багажа автомобильным транспортом и городским наземным электрическим транспортом в Российской Федерации и о внесении изменений в отдельные законодательные акты Российской Федерации», Законом Луганской Народной Республики от 01.03.2024 № 48-І «Об организации регулярных перевозок пассажиров и багажа автомобильным транспортом и городским наземным электрическим транспортом в Луганской Народной Республике».

1.3. Свидетельство об осуществлении перевозок по маршруту регулярных перевозок – документ, подтверждающий право осуществления регулярных перевозок по маршруту регулярных перевозок; карта маршрута регулярных перевозок – документ, содержащий сведения о маршруте регулярных перевозок и транспортном средстве, которое допускается использовать для перевозок по данному маршруту.

1.4. Свидетельство и карта маршрута оформляются на бланке строгой отчетности, имеют степень защищенности, учетный номер, подписываются

уполномоченным должностным лицом Администрации муниципального округа муниципальное образование Свердловский муниципальный округ Луганской Народной Республики (далее – Администрация) и заверяются печатью Администрации.

1.5. Структурное подразделение Администрации, осуществляющее оформление, выдачу и ведение учета свидетельств и карт маршрута – отдел транспорта Администрации муниципального округа муниципальное образование Свердловский муниципальный округ Луганской Народной Республики (далее – отдел транспорта).

1.6. Юридическое лицо, индивидуальный предприниматель, уполномоченный участник договора простого товарищества, осуществляющий перевозки по маршрутам регулярных перевозок (далее – Перевозчик), должен обеспечить надлежащее хранение и учет полученных свидетельств и карт маршрута. Изготовление дубликатов и бланков свидетельств и карт маршрута с повторением номеров не допускаются.

1.7. Передача свидетельств и карт маршрута другим перевозчикам запрещается.

1.8. Порядок является обязательным для Администрации, юридических лиц, индивидуальных предпринимателей, а также уполномоченных участников договора простого товарищества, которые осуществляют регулярные перевозки пассажиров и багажа автомобильным транспортом.

2. Выдача свидетельств и карт маршрута

2.1. Свидетельство об осуществлении перевозок по маршруту регулярных перевозок и карты соответствующего маршрута выдаются по результатам открытого конкурса на право осуществления перевозок по муниципальным маршрутам регулярных перевозок сроком на 7 (семь) лет в течение 10 (десяти) рабочих дней со дня проведения открытого конкурса и подтверждения участником открытого конкурса наличия у него транспортных средств, предусмотренных его заявкой на участие в открытом конкурсе.

2.2. Свидетельство и карты маршрута выдаются Администрацией непосредственно руководителю организации (индивидуальному предпринимателю), а также уполномоченному участнику договора простого товарищества либо их представителям по доверенности. В доверенности указывается фамилия, имя, отчество получателя, его паспортные данные, номера и наименование маршрутов регулярных перевозок, на которые выдаются разрешительные документы.

2.3. Решение о выдаче (отказе в выдаче) свидетельства и карты маршрута принимается в соответствии со статьями 19, 27, 28 Федерального закона от 13.07.2015 № 220-ФЗ «Об организации регулярных перевозок пассажиров и багажа автомобильным транспортом и городским наземным электрическим транспортом в Российской Федерации и о внесении изменений в отдельные законодательные акты Российской Федерации» (далее – Федеральный закон

№ 220-ФЗ), а также статьей 20 Закона Луганской Народной Республики от 01.03.2024 № 48-І «Об организации регулярных перевозок пассажиров и багажа автомобильным транспортом и городским наземным электрическим транспортом в Луганской Народной Республике».

2.4. Карты маршрута выдаются на каждое транспортное средство, используемое для регулярных перевозок по соответствующему маршруту. Количество таких карт должно соответствовать максимальному количеству транспортных средств каждого класса, указанному в Реестре муниципальных маршрутов регулярных перевозок в границах муниципального округа муниципальное образование Свердловский муниципальный округ Луганской Народной Республики (далее – Реестр) в отношении этого маршрута, и резервному количеству транспортных средств каждого класса, которое допускается использовать при необходимости замены транспортных средств в порядке, установленном федеральным законодательством.

2.5. Победитель открытого конкурса с целью получения свидетельства и карт маршрута письменно обращается в Администрацию в течение 3 (трех) рабочих дней со дня проведения открытого конкурса.

2.6. В случае неполучения Администрацией обращения от победителя открытого конкурса в срок, указанный в пункте 2.5 настоящего Порядка, победитель открытого конкурса считается уклонившимся от получения свидетельства и карт маршрута.

2.7. В случае если победитель открытого конкурса уклоняется от получения свидетельства и карт маршрутов, отказался от права на получение хотя бы одного свидетельства по предусмотренным конкурсной документацией маршрутам регулярных перевозок или не смог подтвердить наличие у него транспортных средств, предусмотренных его заявкой на участие в открытом конкурсе, право на получение свидетельства и карт по данным маршрутам предоставляется участнику открытого конкурса, заявке на участие в открытом конкурсе которого присвоен второй номер.

2.8. Администрация в срок не позднее 2 (двух) рабочих дней с даты признания победителя открытого конкурса уклонившимся от получения свидетельства и карт маршрутов, отказа от права получения свидетельств и карт маршрутов, направляет предложение о получении свидетельства и карт маршрутов участнику открытого конкурса в соответствии с пунктом 2.7 настоящего Порядка.

2.9. Свидетельство и карты маршрута выдаются без проведения открытого конкурса в случаях, предусмотренных частью 3 статьи 19 Федерального закона № 220-ФЗ в течение 3 (трех) рабочих дней со дня наступления обстоятельств, которые явились основанием для их выдачи, один раз на срок, который не может превышать 180 (сто восемьдесят) календарных дней, а в случае, если таким обстоятельством явилось приостановление действия ранее выданного свидетельства об осуществлении перевозок по данному маршруту, на срок приостановления действия указанного свидетельства.

2.10. Информация о возможности получения без проведения открытого конкурса свидетельства и карт маршрута в день наступления обстоятельств, указанных в пункте 2.9. настоящего Порядка, размещается Администрацией на своем официальном сайте в информационно-телекоммуникационной сети «Интернет».

Юридическое лицо, индивидуальный предприниматель, участник договора простого товарищества, претендующий на получение свидетельства и карт маршрута, должен иметь на праве собственности или ином законном основании транспортные средства, количественные и качественные характеристики которых соответствуют сведениям, включенным в Реестр. Без проведения открытого конкурса свидетельство и карты маршрута выдаются перевозчику, ранее других обратившемуся в Администрацию и подтвердившему наличие соответствующих транспортных средств.

2.11. Свидетельство хранится у Перевозчика, а карты маршрута – у водителей транспортных средств во время их работы на линии.

3. Оформление и переоформление свидетельств и карт маршрута

3.1. Оформление, переоформление свидетельства и карт маршрута осуществляется отделом транспорта с учётом положений статей 27, 28 Федерального закона № 220-ФЗ.

3.2. Заполнение свидетельств производится в соответствии с требованиями приказа Министерства транспорта Российской Федерации от 10.11.2015 № 331 «Об утверждении формы бланка свидетельства об осуществлении перевозок по маршрутам регулярных перевозок и порядка их заполнения».

3.3. Заполнение карт маршрута производится в соответствии с требованиями приказа Министерства транспорта Российской Федерации от 22.05.2024 № 180 «Об утверждении формы бланка карты маршрута регулярных перевозок и порядка его заполнения, требований к его защищенности от подделок, а также требований к электронным картам, содержащим сведения о карте маршрута регулярных перевозок».

4. Прекращение или приостановление действия свидетельства и карт маршрута

4.1. Прекращение или приостановление действия свидетельства и карт маршрута регулярных перевозок осуществляется в соответствии со статьей 29 Федерального закона № 220-ФЗ, а также статьей 20 Закона Луганской Народной Республики от 01.03.2024 № 48-І «Об организации регулярных перевозок пассажиров и багажа автомобильным транспортом и городским наземным электрическим транспортом в Луганской Народной Республике».

4.2. В случае ликвидации юридического лица, прекращения физическим лицом деятельности в качестве индивидуального предпринимателя,

прекращения перевозчиком деятельности по перевозке пассажиров и багажа, прекращения действия свидетельства и (или) карт маршрута, Перевозчик обязан сдать полученные свидетельства и (или) карты маршрута в Администрацию в течении 10 (десяти) рабочих дней со дня возникновения указанных обстоятельств. Свидетельства и карты маршрута сдаются в Администрацию на основании заявления Перевозчика.

5. Выдача дубликатов свидетельств и карт маршрута

5.1. Выдача дубликатов свидетельств и (или) карт маршрута производится в следующих случаях:

- 1) свидетельство и (или) карта маршрута пришли в негодность;
- 2) свидетельство и (или) карта маршрута утрачены.

5.2. При возникновении обстоятельств, указанных в подпункте 1 пункта 5.1 настоящего раздела, Перевозчику необходимо в письменном виде обратиться в Администрацию с просьбой о выдаче ему дубликата. В заявлении необходимо указать номер и наименование маршрута, номер свидетельства и (или) карты маршрута. Администрация в срок не более 5 (пяти) рабочих дней оформляет и выдает Перевозчику дубликат. Перевозчик одновременно возвращает свидетельство и (или) карту маршрута, пришедшие в негодность.

5.3. При возникновении обстоятельств, указанных в подпункте 2 пункта 5.1 настоящего раздела, Перевозчик незамедлительно письменно информирует об этом Администрацию с одновременной подачей заявления о выдаче дубликата утраченных свидетельства и (или) карты маршрута. В заявлении перевозчик указывает причину утраты, номер и наименование маршрута, номер свидетельства и (или) карты маршрута. Выдача дубликатов производится Администрацией в срок не позднее 5 (пяти) рабочих дней с момента поступления такого заявления.

6. Организация учета и отчетности

6.1. Учет движения бланков свидетельств и карт маршрута ведет отдел транспорта в журнале движения бланков свидетельств и карт маршрута согласно Приложению 1 к настоящему Порядку.

6.2. По выданным перевозчикам свидетельствам и картам маршрута отделом транспорта ведется Журнал движения свидетельств и карт маршрута по форме согласно Приложению 2 к настоящему Порядку. Журнал прошивается и нумеруется в конце каждого года.

6.3. Бланки свидетельств и карт маршрута, испорченные при оформлении, а также при выявлении иных случаев порчи, недостачи подлежат списанию и уничтожению в порядке, установленном законодательством Российской Федерации для работы с документами строгой отчетности, после принятия решения об их списании (уничтожении) на основании Акта (акта приема –

передачи, акта о списании, акта об уничтожении) по стоимости, по которой бланки строгой отчетности были приняты к учету.

7. Порядок уничтожения аннулированных и испорченных бланков свидетельств и карт маршрута

7.1. Для списания и уничтожения аннулированных и испорченных бланков строгой отчетности создается комиссия из сотрудников Администрации, состав которой утверждается распоряжением Администрации.

7.2. Списание аннулированных и испорченных бланков свидетельств и карт маршрута производится по Акту о списании бланков строгой отчетности.

7.3. В Акте указывается состав комиссии по списанию, дата и номер распоряжения Администрации о создании комиссии. Списанные документы перечисляют с указанием номера и причин списания. После списания бланки строгой отчетности должны быть уничтожены. В Акте указывают дату их уничтожения. Акт подписывают члены комиссии.

Приложение 1

к Порядку выдачи и ведения учета свидетельств об осуществлении перевозок по маршруту регулярных перевозок и карт маршрута регулярных перевозок в границах муниципального округа муниципальное образование Свердловский муниципальный округ Луганской Народной Республики

ЖУРНАЛ

движения бланков свидетельств об осуществлении перевозок по маршруту регулярных перевозок и карт маршрута регулярных перевозок

№ п/п	Наименование и номер бланка строгой отчетности	Серия	Дата выдачи документа	Наименование получателя

**Совет муниципального округа муниципальное образование
Свердловский муниципальный округ Луганской Народной Республики**

XXIII заседание I созыва

РЕШЕНИЕ

«19» ноября 2024 г.

г. Свердловск

№ 23/8

Об утверждении Порядка ведения реестра муниципальных маршрутов регулярных перевозок в границах муниципального округа муниципальное образование Свердловский муниципальный округ Луганской Народной Республики

В соответствии с Федеральным законом от 06.10.2003 № 131-ФЗ «Об общих принципах организации местного самоуправления в Российской Федерации», Федеральным законом от 13.07.2015 № 220-ФЗ «Об организации регулярных перевозок пассажиров и багажа автомобильным транспортом и городским наземным электрическим транспортом в Российской Федерации и внесении изменений в отдельные законодательные акты Российской Федерации», Законом Луганской Народной Республики от 01.03.2024 № 48-I «Об организации регулярных перевозок пассажиров и багажа автомобильным транспортом и городским наземным электрическим транспортом в Луганской Народной Республике», приказом Министерства транспорта Российской Федерации от 18.04.2024 № 135 «Об установлении формы расписания, включаемого в реестры муниципальных, межмуниципальных, смежных межрегиональных, межрегиональных маршрутов регулярных перевозок», Уставом муниципального образования Свердловский муниципальный округ Луганской Народной Республики, Совет муниципального округа муниципальное образование Свердловский муниципальный округ Луганской Народной Республики

РЕШИЛ:

1. Утвердить прилагаемый Порядок ведения реестра муниципальных маршрутов регулярных перевозок в границах муниципального округа муниципальное образование Свердловский муниципальный округ Луганской Народной.

2. Опубликовать настоящее решение в информационно-телекоммуникационной сети «Интернет» в сетевом издании Луганский Информационный Центр (<https://lug-info.com>) и разместить на официальном

сайте Администрации Свердловского муниципального округа Луганской Народной Республики (<http://admsvk.ru>).

3. Настоящее решение вступает в силу со дня его опубликования (обнародования) и распространяется на правоотношения, возникшие с 1 сентября 2024 г.

4. Контроль за исполнением настоящего решения возложить на постоянную комиссию по социально-экономическому развитию и вопросам жилищно-коммунального хозяйства Совета муниципального округа муниципальное образование Свердловский муниципальный округ Луганской Народной Республики.

Председатель Совета муниципального
округа муниципальное образование
Свердловский муниципальный округ
Луганской Народной Республики
Б.М. Семиошко



Глава муниципального округа
муниципальное образование
Свердловский муниципальный округ
Луганской Народной Республики
А.В. Сухачев



УТВЕРЖДЕН

решением Совета муниципального
округа муниципальное образование
Свердловский муниципальный округ
Луганской Народной Республики
от «19» ноября 2024 г. № 23/8

ПОРЯДОК

ведения реестра муниципальных маршрутов регулярных перевозок в границах муниципального округа муниципальное образование Свердловский муниципальный округ Луганской Народной Республики

1. Общие положения

1. Настоящий Порядок ведения реестра муниципальных маршрутов регулярных перевозок в границах муниципального округа муниципальное образование Свердловский муниципальный округ Луганской Народной Республики (далее-Порядок) разработан в целях реализации полномочий органов местного самоуправления по организации и координации пассажирских перевозок по муниципальным маршрутам регулярных перевозок в границах муниципального округа муниципальное образование Свердловский муниципальный округ Луганской Народной Республики (далее-Свердловский муниципальный округ).

2. Порядок устанавливает требования к формированию и ведению реестра муниципальных маршрутов регулярных перевозок в границах Свердловского муниципального округа и разработан в соответствии с Федеральным законом от 06.10.2003 № 131-ФЗ «Об общих принципах организации местного самоуправления в Российской Федерации», Федеральным законом от 13.07.2015 № 220-ФЗ «Об организации регулярных перевозок пассажиров и багажа автомобильным транспортом и городским наземным электрическим транспортом в Российской Федерации и о внесении изменений в отдельные законодательные акты Российской Федерации», Законом Луганской Народной Республики от 01.03.2024 № 48-І «Об организации регулярных перевозок пассажиров и багажа автомобильным транспортом и городским наземным электрическим транспортом в Луганской Народной Республике», приказом Министерства транспорта Российской Федерации от 18.04.2024 № 135 «Об установлении формы расписания, включаемого в реестры муниципальных, межмуниципальных, смежных межрегиональных, межрегиональных маршрутов регулярных перевозок».

3. В Реестре осуществляется единый учет муниципальных маршрутов регулярных перевозок пассажиров и багажа автомобильным транспортом

в границах муниципального округа муниципальное образование Свердловский муниципальный округ Луганской Народной Республики и вносимых в них изменений.

4. Формирование и ведение Реестра осуществляет Администрация муниципального округа муниципальное образование Свердловский муниципальный округ Луганской Народной Республики (далее – уполномоченный орган) в лице отдела транспорта (далее – Отдел), на который возложены функции организации и координации пассажирских перевозок на муниципальных маршрутах регулярных перевозок на соответствующей территории.

5. Реестр формируется из действующих на территории муниципального образования Свердловский муниципальный округ Луганской Народной Республики муниципальных маршрутов регулярных перевозок.

6. Включение в Реестр сведений о маршрутах, изменение (в том числе исключение) включенных в Реестр сведений о маршрутах оформляются постановлением уполномоченного органа.

7. Внесение изменений и дополнений в Реестр производится в связи с установлением, изменением или отменой маршрутов, а также в случае изменения иных сведений, содержащихся в Реестре.

8. Ведение Реестра осуществляется в электронном виде и на бумажном носителе, согласно утвержденной форме (Приложение к настоящему Порядку).

9. Реестр включает в себя следующие сведения о маршрутах:

- 1) регистрационный номер маршрута регулярных перевозок;
- 2) порядковый номер маршрута регулярных перевозок, присвоенный ему уполномоченным органом;
- 3) наименование маршрута регулярных перевозок в виде наименований начального остановочного пункта и конечного остановочного пункта по маршруту регулярных перевозок либо наименований поселений, в границах которых расположены начальный остановочный пункт и конечный остановочный пункт по данному маршруту;
- 4) наименования промежуточных остановочных пунктов по маршруту регулярных перевозок либо наименования поселений, в границах которых расположены промежуточные остановочные пункты (в прямом и обратном направлениях);
- 5) наименования улиц, автомобильных дорог, по которым предполагается движение транспортных средств между остановочными пунктами по маршруту регулярных перевозок (в прямом и обратном направлении);
- 6) протяженность маршрута регулярных перевозок;
- 7) порядок посадки и высадки пассажиров (только в установленных остановочных пунктах или в любом не запрещенном правилами дорожного движения месте по маршруту регулярных перевозок);
- 8) вид регулярных перевозок (по регулируемым тарифам или по нерегулируемым тарифам);
- 9) виды, классы, экологические характеристики транспортных средств,

которые используются для перевозок по маршруту регулярных перевозок;

10) максимальное количество транспортных средств каждого класса, которое допускается использовать по маршруту регулярных перевозок;

11) расписание (публикуется согласно приложению к реестру по форме, утвержденной приказом Министерства транспорта Российской Федерации от 18.04.2024 № 135 «Об установлении формы расписания, включаемого в реестры муниципальных, межмуниципальных, смежных межрегиональных, межрегиональных маршрутов регулярных перевозок»). Допускается не включать в Реестр сведения о расписании, если данные сведения размещены в информационной системе, предусмотренной нормативным правовым актом Луганской Народной Республики, и обеспечена доступность данных сведений для пассажиров;

12) характеристики транспортных средств, влияющие на качество перевозок, и доли транспортных средств каждого класса с такими характеристиками в процентах от максимального количества транспортных средств соответствующего класса (если данные сведения предусмотрены решением об установлении или изменении маршрута регулярных перевозок, контрактом либо заявкой на участие в открытом конкурсе, представленной участником открытого конкурса, которому предоставлено право осуществления регулярных перевозок по нерегулируемому тарифу);

13) максимальный срок эксплуатации транспортных средств (если данные сведения предусмотрены контрактом или заявкой на участие в открытом конкурсе, предоставленной участником открытого конкурса, которому предоставлено право осуществления регулярных перевозок по нерегулируемым тарифам);

14) дата начала осуществления регулярных перевозок юридическим лицом, индивидуальным предпринимателем или участником договора простого товарищества;

15) наименование, место нахождения (для юридического лица), государственный регистрационный номер записи о создании юридического лица, фамилия, имя и, если имеется, отчество, место жительства (для индивидуального предпринимателя), государственный регистрационный номер записи о государственной регистрации индивидуального предпринимателя, идентификационный номер налогоплательщика, которому предоставлено право осуществления перевозок по маршруту регулярных перевозок, адрес электронной почты. Если право осуществления перевозок по маршруту регулярных перевозок предоставлено участникам договора простого товарищества, данные сведения указываются в отношении каждого участника договора простого товарищества;

16) срок действия контракта или срок действия свидетельства об осуществлении перевозок по маршруту регулярных перевозок, если оно выдано на ограниченный срок;

17) даты вынесения решений об установлении, изменении или отмене маршрута регулярных перевозок, о заключении контракта либо предоставлении

права осуществления регулярных перевозок по нерегулируемым тарифам и реквизиты таких решений;

18) иные сведения, предусмотренные законодательством Луганской Народной Республики.

10. Включение в Реестр сведений о маршрутах, изменение включенных в Реестр сведений о маршрутах, в том числе об их отмене, оформляются постановлением уполномоченного органа.

11. Маршрут считается установленным или измененным со дня включения сведений о маршруте в Реестр или изменения данных сведений в Реестре. Маршрут регулярных перевозок считается отмененным со дня включения сведений об отмене маршрута в Реестре.

12. Сведения об установлении, изменении или отмене маршрута должны быть внесены в Реестр в течение 10 (десяти) рабочих дней со дня принятия соответствующего решения.

13. Сведения, включенные в реестр (за исключением сведений о месте жительства индивидуального предпринимателя), размещаются в электронном виде в информационно-телекоммуникационной сети «Интернет» на официальном сайте уполномоченного органа. Формат размещения указанных сведений должен предусматривать возможность их отбора и сортировки с использованием программ для электронных вычислительных машин и баз данных, предназначенных для создания, просмотра и редактирования текстовых файлов и электронных таблиц.

14. Предоставление сведений, содержащихся в Реестре, осуществляется Отделом по запросу заинтересованных лиц на бумажном носителе, в виде выписок из Реестра в установленные действующим законодательством сроки.

**Совет муниципального округа муниципальное образование
Свердловский муниципальный округ Луганской Народной Республики**

XXIII заседание I созыва

РЕШЕНИЕ

«19» ноября 2024 г.

г. Свердловск

№ 23/9

**Об утверждении Порядка установления, изменения, отмены
муниципальных маршрутов регулярных перевозок в границах
муниципального округа муниципальное образование Свердловский
муниципальный округ Луганской Народной Республики**

В целях организации и координации пассажирских перевозок на муниципальных маршрутах регулярных перевозок в границах муниципального округа муниципальное образование Свердловский муниципальный округ Луганской Народной Республики, в соответствии с Федеральным законом от 06.10.2003 № 131-ФЗ «Об общих принципах организации местного самоуправления в Российской Федерации», Федеральным законом от 13.07.2015 № 220-ФЗ «Об организации регулярных перевозок пассажиров и багажа автомобильным транспортом и городским наземным электрическим транспортом в Российской Федерации и о внесении изменений в отдельные законодательные акты Российской Федерации», законом Луганской Народной Республики от 01.03.2024 № 48-І «Об организации регулярных перевозок пассажиров и багажа автомобильным транспортом и городским наземным электрическим транспортом в Луганской Народной Республике», Уставом муниципального образования Свердловский муниципальный округ Луганской Народной Республики, Совет муниципального округа муниципальное образование Свердловский муниципальный округ Луганской Народной Республики

РЕШИЛ:

1. Утвердить прилагаемый Порядок установления, изменения, отмены муниципальных маршрутов регулярных перевозок в границах муниципального округа муниципальное образование Свердловский муниципальный округ Луганской Народной Республики.

2. Опубликовать настоящее решение в информационно-телекоммуникационной сети «Интернет» в сетевом издании Луганский

Информационный Центр (<https://lug-info.com>) и разместить на официальном сайте Администрации Свердловского муниципального округа Луганской Народной Республики (<http://admsvk.ru>).

3. Настоящее решение вступает в силу с момента опубликования (обнародования) и распространяется на правоотношения, возникшие с 1 сентября 2024 г.

4. Контроль за исполнением настоящего решения возложить на Главу муниципального округа муниципальное образование Свердловский муниципальный округ Луганской Народной Республики.

Председатель Совета муниципального
округа муниципальное образование
Свердловский муниципальный округ
Луганской Народной Республики



Б.М. Семиошко

Глава муниципального округа
муниципальное образование
Свердловский муниципальный округ
Луганской Народной Республики



А.В. Сухачев

УТВЕРЖДЕН

решением Совета муниципального
округа муниципальное образование
Свердловский муниципальный округ
Луганской Народной Республики
от «19» ноября 2024 г. № 23/9

ПОРЯДОК

установления, изменения, отмены муниципальных маршрутов регулярных перевозок в границах муниципального округа муниципальное образование Свердловский муниципальный округ Луганской Народной Республики

1. Общие положения

1.1. Настоящий Порядок установления, изменения и отмены муниципальных маршрутов регулярных перевозок в границах муниципального округа муниципальное образование Свердловский муниципальный округ Луганской Народной Республики (далее – Порядок), разработан в соответствии с Федеральным законом от 06.10.2003 № 131-ФЗ «Об общих принципах организации местного самоуправления в Российской Федерации», Федеральным законом от 13.07.2015 № 220-ФЗ «Об организации регулярных перевозок пассажиров и багажа автомобильным транспортом и городским наземным электрическим транспортом в Российской Федерации и о внесении изменений в отдельные законодательные акты Российской Федерации», Федеральным законом от 08.11.2007 № 259-ФЗ «Устав автомобильного транспорта и городского наземного электрического транспорта», Законом Луганской Народной Республики от 01.03.2024 № 48-І «Об организации регулярных перевозок пассажиров и багажа автомобильным транспортом и городским наземным электрическим транспортом в Луганской Народной Республике» в целях создания единого транспортного пространства, условий для предоставления транспортных услуг населению, безопасности осуществления перевозок и организации качественного транспортного обслуживания населения в границах муниципального округа муниципальное образование Свердловский муниципальный округ Луганской Народной Республики (далее - Свердловский муниципальный округ).

1.2. Порядок определяет правила установления, изменения и отмены муниципальных маршрутов регулярных перевозок (далее – маршрут), пролегающих в границах Свердловского муниципального округа, в том числе порядок рассмотрения заявлений юридических лиц, индивидуальных предпринимателей, участников договора простого товарищества об установлении, изменении либо отмене маршрутов, а также основания

для отказа в установлении либо изменении маршрутов, основания для отмены маршрутов.

1.3. Понятия и термины, используемые в настоящем Порядке, используются в значениях, указанных в Федеральном законе от 08.11.2007 № 259-ФЗ «Устав автомобильного транспорта и городского наземного электрического транспорта», Федеральном законе от 13.07.2015 № 220-ФЗ «Об организации регулярных перевозок пассажиров и багажа автомобильным транспортом и городским наземным электрическим транспортом в Российской Федерации и о внесении изменений в отдельные законодательные акты Российской Федерации», Законе Луганской Народной Республики от 01.03.2024 № 48-І «Об организации регулярных перевозок пассажиров и багажа автомобильным транспортом и городским наземным электрическим транспортом в Луганской Народной Республике», в иных нормативных правовых актах Российской Федерации, Луганской Народной Республики, муниципальных правовых актах.

2. Установление и изменение маршрута

2.1. Установление и изменение маршрута осуществляется Администрацией муниципального округа муниципальное образование Свердловский муниципальный округ Луганской Народной Республики (далее – уполномоченный орган) в границах Свердловского муниципального округа.

2.2. Допускается установление и изменение маршрута по инициативе юридического лица, индивидуального предпринимателя, уполномоченного участника договора простого товарищества, имеющих намерение осуществлять перевозки пассажиров и багажа по маршруту или осуществляющих регулярные перевозки по уже установленному маршруту (далее – перевозчик).

2.3. Решение об установлении, изменении маршрута оформляется постановлением уполномоченного органа.

2.4. Изменением маршрута является:

1) изменение включенных в состав маршрута остановочных пунктов, а также улиц и автомобильных дорог, по которым предполагается движение транспортных средств между остановочными пунктами;

2) изменение класса транспортных средств, используемых для перевозки, и максимального количества транспортных средств каждого из классов;

3) изменение экологических характеристик транспортных средств, используемых для перевозки пассажиров.

2.5. Изменение маршрута производится при выполнении следующих условий:

1) измененная схема движения на маршруте соответствует документу планирования регулярных перевозок на территории Свердловского муниципального округа (далее – Документ планирования);

2) заявления представлены всеми перевозчиками, обслуживающими данный маршрут (в случае если обслуживание маршрута осуществляется несколькими перевозчиками);

3) протяженность измененного маршрута изменена не более чем на 25 (двадцать пять) процентов от протяженности действующего маршрута.

2.6. Если устанавливаемый или изменяемый маршрут включает в себя несколько общих остановочных пунктов с ранее установленными межмуниципальными маршрутами регулярных перевозок, разница в расписаниях между временем отправления транспортных средств по устанавливаемому или изменяемому маршруту и временем отправления транспортных средств по каждому из ранее установленных маршрутов должна соответствовать значениям, установленным соответственно уполномоченным исполнительным органом Луганской Народной Республики, уполномоченным органом местного самоуправления.

2.7. Разница в расписаниях, меньшая, чем это указано в п. 2.6 Порядка, допускается при наличии соответствующего согласования между уполномоченным исполнительным органом Луганской Народной Республики и уполномоченным органом местного самоуправления. Порядок указанного согласования устанавливается нормативным правовым актом уполномоченного исполнительного органа Луганской Народной Республики.

2.8. Для установления нового маршрута по инициативе перевозчика, в уполномоченный орган инициатором направляются следующие документы:

1) заявление перевозчика об установлении или изменении муниципального маршрута регулярных перевозок;

2) схема движения автобусов на маршруте в виде графического условного изображения с указанием остановочных пунктов и расстояния между промежуточными остановками, наименования улиц и автомобильных дорог, по которым предполагается движение транспортных средств между остановочными пунктами;

3) схемы расположения конечных автобусных остановок, площадок для разворота и отстоя автобусов в виде графического условного изображения, согласованные с уполномоченным органом;

4) проект сводного маршрутного расписания, обеспечивающего скоординированное движение транспортных средств с работой транспортных средств на маршрутах, частично или полностью совпадающих с устанавливаемым маршрутом, а также с другими видами пассажирского общественного транспорта;

5) результаты обследования пассажиропотока на маршруте либо документы, подтверждающие наличие пассажиропотока, а также потребность населения в перевозках по данному маршруту.

2.9. Заявление об установлении маршрута (Приложение 1 к настоящему Порядку) включает в себя следующие сведения:

1) номер действующей лицензии на осуществление деятельности по перевозке пассажиров и иных лиц автобусами;

2) наименование, место нахождения (для юридического лица), государственный регистрационный номер записи о создании юридического лица, фамилия, имя и, если имеется, отчество, место жительства (для индивидуального предпринимателя), государственный регистрационный номер записи о государственной регистрации индивидуального предпринимателя, идентификационный номер налогоплательщика, почтовый адрес, контактные телефоны, адрес электронной почты;

3) наименование маршрута в виде наименований начального остановочного пункта и конечного остановочного пункта, населенных пунктов, в границах которых расположены начальный остановочный пункт и конечный остановочный пункт по данному маршруту;

4) протяженность маршрута регулярных перевозок;

5) места нахождения остановочных пунктов по маршруту регулярных перевозок, а в случае, если эти остановочные пункты расположены на территориях автовокзалов, автостанций, наименования и места расположения соответствующих автовокзалов, автостанций;

6) информация о дублируемых, предлагаемым к установлению маршрутом, муниципальных и межмуниципальных маршрутах, с указанием участков, на которых происходит дублирование;

7) классы транспортных средств, максимальное количество транспортных средств каждого из таких классов, а также максимальные высота, ширина и полная масса транспортных средств каждого из таких классов;

8) экологические характеристики транспортных средств;

9) предполагаемый порядок посадки (высадки) пассажиров (посадка и высадка пассажиров только в установленных остановочных пунктах по маршруту, посадка и высадка пассажиров в любом не запрещенном правилами дорожного движения месте по маршруту);

10) планируемое расписание движения автобусов по маршруту.

2.10. Заявление об изменении муниципального маршрута регулярных перевозок (Приложение 1 к настоящему Порядку), включает в себя следующие сведения:

1) номер действующей лицензии на осуществление деятельности по перевозкам пассажиров и иных лиц автобусами;

2) наименование, место нахождения (для юридического лица), государственный регистрационный номер записи о создании юридического лица, фамилия, имя и, если имеется, отчество, место жительства (для индивидуального предпринимателя), государственный регистрационный номер записи о государственной регистрации индивидуального предпринимателя, идентификационный номер налогоплательщика, почтовый адрес, контактные телефоны, адрес электронной почты;

3) регистрационный номер маршрута в реестре муниципальных маршрутов регулярных перевозок (далее – реестр маршрутов);

4) порядковый номер маршрута и его наименование в виде наименований населенных пунктов, в границах которых расположены начальный и конечный остановочные пункты по маршруту;

5) предлагаемые изменения включенных в состав маршрута остановочных пунктов, а также улиц и автомобильных дорог, по которым предполагается движение транспортных средств между данными остановочными пунктами, классов транспортных средств, максимального количества транспортных средств каждого из таких классов или характеристик транспортных средств каждого из классов по максимальной высоте, ширине или полной массе и подробное обоснование предлагаемых изменений;

6) информация о дублируемых, предлагаемым к изменению маршрутом, муниципальных и межмуниципальных маршрутов, с указанием участков, на которых происходит дублирование;

7) планируемое расписание движения автобусов по маршруту, в случае его изменения.

2.11. К заявлению об установлении и изменении маршрута перевозчик прилагает пояснительную записку с обоснованием целесообразности установления либо изменения маршрута с указанием сведений о пассажиропотоке и потребности населения в перевозках.

2.12. В случаях, предусмотренных п. 2.29 настоящего Порядка, к заявлению об установлении или изменении маршрута прилагается согласование от юридических лиц, индивидуальных предпринимателей, уполномоченных участников договора простого товарищества, осуществляющих перевозки по ранее установленным маршрутам, по форме, установленной уполномоченным органом.

2.13. В случае, если заявление об установлении или изменении маршрута представлено уполномоченным участником договора простого товарищества, сведения, предусмотренные подпунктами 1, 2 пункта 2.9, подпунктами 1, 2 пункта 2.10 настоящего Порядка, указываются в отношении каждого участника договора простого товарищества. К указанному заявлению прилагается копия договора простого товарищества.

2.14. Заявления об установлении или изменении маршрута и прилагаемые к ним документы представляются в уполномоченный орган непосредственно или направляются заказным почтовым отправлением с уведомлением о вручении. Допускается направление указанного заявления и прилагаемых к нему документов в форме электронных документов, подписанных электронной подписью.

2.15. В течение 5 (пяти) рабочих дней со дня представления заявления об установлении или изменении маршрута и прилагаемых к нему документов уполномоченный орган принимает решение о принятии к рассмотрению указанного заявления либо, в случае оформления заявления об установлении или изменении маршрута с нарушением установленных настоящим Порядком требований, решение о возврате перевозчику указанного заявления

и прилагаемых к нему документов с мотивированным обоснованием причин возврата.

В течение 3 (трех) рабочих дней со дня принятия решения о возврате перевозчику заявления и прилагаемых к нему документов уполномоченный орган уведомляет перевозчика в письменной форме о принятом решении с мотивированным обоснованием причин возврата. Уведомление о принятом решении, заявление и прилагаемые к нему документы возвращаются перевозчику нарочно либо направляются почтой заказной корреспонденцией с уведомлением о вручении.

2.16. В срок, не превышающий 30 (тридцати) календарных дней со дня приема заявления об установлении или изменении маршрута, уполномоченный орган рассматривает указанное заявление и принимает решение об установлении или изменении маршрута либо об отказе в установлении или изменении данного маршрута.

2.17. Рассмотрение документов, представленных перевозчиками, осуществляется на безвозмездной основе.

2.18. Уполномоченный орган вправе осуществить проверку указанных в заявлении об установлении или изменении маршрута сведений.

2.19. Решение об отказе в установлении или изменении маршрута принимается в случаях:

- 1) несоответствия маршрута Документу планирования;
- 2) в заявлении об установлении данного маршрута указаны недостоверные сведения;

- 3) планируемое расписание для каждого остановочного пункта по данному маршруту не соответствует требованиям безопасности дорожного движения, имеющемуся пассажиропотоку, а также требованиям пунктов 2.6, 2.29 настоящего Порядка;

- 4) данный маршрут не соответствует требованиям, установленным правилами обеспечения безопасности перевозок пассажиров и грузов автомобильным транспортом и городским наземным электрическим транспортом, утвержденными федеральным органом исполнительной власти, осуществляющим функции по выработке государственной политики и нормативно-правовому регулированию в сфере транспорта;

- 5) техническое состояние улиц, автомобильных дорог, по которым проходит данный маршрут, и размещенных на них искусственных дорожных сооружений не соответствует максимальной полной массе и (или) габаритам транспортных средств, которые предлагается использовать для осуществления регулярных перевозок по данному маршруту;

- б) экологические и технические характеристики транспортных средств, которые предлагается использовать для осуществления регулярных перевозок по данному маршруту, не соответствуют установленным требованиям;

- 7) в состав данного маршрута предлагается включить остановочные пункты, пропускная способность которых при условии определения ее в порядке, установленном федеральным органом исполнительной власти,

осуществляющим функции по выработке государственной политики и нормативно-правовому регулированию в сфере транспорта, превышена;

8) наличия на измененном маршруте участков, совпадающих с участками иного действующего маршрута, протяженность которых составляет более 60 (шестидесяти) процентов от протяженности действующего маршрута;

9) у юридического лица, индивидуального предпринимателя или хотя бы у одного из членов простого товарищества, указанных в заявлении об изменении данного маршрута, имеется задолженность по уплате административного штрафа, который назначен за совершение административного правонарушения в области транспорта или дорожного движения в соответствии с Кодексом Российской Федерации об административных правонарушениях, по которому срок оплаты истек и не обжалован в установленном законом порядке;

2.20. О принятом решении об установлении или изменении маршрута либо об отказе в установлении или изменении маршрута уполномоченный орган в течение 5 (пяти) рабочих дней со дня принятия указанного решения уведомляет перевозчика в письменной форме. В уведомлении об отказе в установлении или изменении маршрута указывается мотивированное обоснование причин отказа.

Отказ в установлении или изменении маршрута не лишает перевозчика права повторно обратиться с заявлением об установлении или изменении маршрута после устранения причин, послуживших основаниями для отказа.

2.21. Уполномоченный орган размещает на своем официальном сайте в информационно-телекоммуникационной сети «Интернет» информацию о принятом решении об установлении или изменении маршрута либо об отказе в установлении или изменении маршрута в течение 10 (десяти) рабочих дней со дня принятия этого решения.

2.22. В случае принятия решения об установлении или изменении маршрута уполномоченный орган в течение 10 (десяти) рабочих дней со дня принятия этого решения вносит сведения об установлении или изменении данного маршрута в реестр муниципальных маршрутов регулярных перевозок.

2.23. Маршрут считается установленным или измененным соответственно со дня внесения сведений о данном маршруте в реестр муниципальных маршрутов регулярных перевозок или изменения таких сведений в указанном реестре.

2.24. При внесении в реестр маршрутов сведений о новом маршруте уполномоченный орган присваивает ему определенный порядковый номер.

2.25. Если меньшие сроки не согласованы с перевозчиками, которым выдано свидетельство об осуществлении перевозок по маршруту, в течение срока действия такого свидетельства решение об изменении соответствующего маршрута по инициативе уполномоченного органа принимаются не позднее чем за 180 (сто восемьдесят) календарных дней до дня окончания срока действия такого свидетельства и вступает в силу по окончании срока действия такого свидетельства.

2.26. В течение 60 (шестидесяти) календарных дней со дня принятия уполномоченным органом предусмотренного пунктом 2.25 настоящего Порядка решения об изменении маршрута юридическое лицо, индивидуальный предприниматель, уполномоченный участник договора простого товарищества, которым выдано свидетельство об осуществлении перевозок по маршруту, обязаны обратиться в уполномоченный орган с заявлениями о продлении действия таких свидетельств и карт данных маршрутов на следующий срок в соответствии с принятым решением.

2.27. Свидетельство об осуществлении перевозок по маршруту, выданное перевозчику, подлежит переоформлению по основаниям, предусмотренным частью 7 статьи 27 Федерального закона от 13.07.2015 № 220-ФЗ «Об организации регулярных перевозок пассажиров и багажа автомобильным транспортом и городским наземным электрическим транспортом в Российской Федерации и о внесении изменений в отдельные законодательные акты Российской Федерации». В течение 5 (пяти) рабочих дней со дня обращения перевозчика с заявлением о переоформлении свидетельства об осуществлении перевозок по маршруту уполномоченный орган переоформляет и выдает перевозчику свидетельство об осуществлении перевозок и карты маршрута.

Перевозчики, которые осуществляют перевозку по данному маршруту, обязаны в течение 3 (трех) рабочих дней со дня выдачи нового свидетельства об осуществлении перевозок и карт маршрута сдать в уполномоченный орган ранее выданные им свидетельство об осуществлении перевозок по данному маршруту и карты маршрута.

2.28. Если заявлением об изменении маршрута предусматривается увеличение максимального количества транспортных средств, используемых для перевозок по маршруту, уполномоченный орган в течение 7 (семи) рабочих дней со дня внесения таких изменений в реестр маршрутов выдает перевозчикам, которые осуществляют перевозку по данному маршруту, дополнительные карты маршрута.

2.29. Если устанавливаемый или изменяемый маршрут включает в себя несколько общих остановочных пунктов с ранее установленным муниципальным маршрутом, то минимальная разница в расписаниях между временем отправления транспортных средств из данных остановочных пунктов должна соответствовать значениям, установленным уполномоченным органом.

2.30. Разница в расписаниях меньшая, чем это указано в п. 2.29 настоящего Порядка, допускается при наличии соответствующего согласования по форме, установленной уполномоченным органом (Приложение 2 к настоящему Порядку), от юридических лиц, индивидуальных предпринимателей, уполномоченных участников договора простого товарищества, осуществляющих регулярные перевозки по ранее установленным маршрутам.

2.31. Указанное в п. 2.29 настоящего Порядка требование к разнице в расписаниях устанавливается в зависимости от суммарной протяженности совпадающего пути следования транспортных средств между общими

остановочными пунктами маршрутов, протяженности устанавливаемого или изменяемого маршрута и протяженности ранее установленного маршрута.

2.32. Уполномоченный орган не позднее чем через 90 (девяносто) календарных дней со дня установления муниципального маршрута регулярных перевозок по нерегулируемому тарифу объявляет открытый конкурс на право осуществления перевозок по одному или нескольким муниципальным маршрутам регулярных перевозок и по результатам открытого конкурса выдает свидетельство об осуществлении перевозок по соответствующему (соответствующим) маршруту (маршрутам) регулярных перевозок и карты маршрута (маршрутов).

2.33. В случае установления маршрута по регулируемому тарифу, уполномоченный орган:

1) заключает государственный контракт на выполнение работ, связанных с осуществлением регулярных перевозок по регулируемым тарифам, в порядке, установленном законодательством Российской Федерации о контрактной системе в сфере закупок товаров, работ, услуг для обеспечения государственных и муниципальных нужд;

2) заключает в соответствии с законодательством Российской Федерации о концессионных соглашениях, законодательством Российской Федерации о государственно-частном партнерстве концессионные соглашения, соглашения о государственно-частном партнерстве, предусматривающие использование автобусов, приводимых в движение электрической энергией от батареи, заряжаемой от внешнего источника (электробусов), для осуществления регулярных перевозок пассажиров и багажа и эксплуатацию объектов, технологически обеспечивающих их движение, – в случае, если это предусмотрено документом планирования регулярных перевозок или региональным комплексным планом транспортного обслуживания населения.

2.34. Обращения юридических лиц и индивидуальных предпринимателей, не осуществляющих деятельность по перевозке пассажиров автомобильным транспортом, по открытию новых маршрутов рассматриваются в порядке, предусмотренном Федеральным законом от 02.05.2006 № 59-ФЗ «О порядке рассмотрения обращений граждан Российской Федерации».

3. Отмена маршрута

3.1. Отмена маршрута осуществляется уполномоченным органом.

3.2. Допускается отмена маршрута по инициативе юридического лица, индивидуального предпринимателя, уполномоченного участника договора простого товарищества, осуществляющих перевозки пассажиров по маршруту (далее – инициатор), по основанию, предусмотренному подпунктом 5 пункта 3.4. настоящего Порядка.

3.3. Решение об отмене маршрута оформляется постановлением уполномоченного органа.

3.4. Основаниями для отмены маршрута являются:

- 1) включение в Документ планирования решения об отмене маршрута;
- 2) маршрут не соответствует требованиям, установленным правилами обеспечения безопасности перевозок пассажиров и грузов автомобильным транспортом и городским наземным электрическим транспортом, утвержденными федеральным органом исполнительной власти, осуществляющим функции по выработке государственной политики и нормативно-правовому регулированию в сфере транспорта;
- 3) наличие информации, свидетельствующей о необходимости оптимизации маршрутной сети (наличие на участке (участках) маршрута или на всей его протяженности дублирующих межмуниципальных, муниципальных маршрутов регулярных или маршрутов иных видов транспорта, другие сведения);
- 4) сведения о несоответствии технического состояния и уровня содержания автомобильных дорог, улиц, искусственных сооружений, железнодорожных переездов, их инженерного оборудования требованиям безопасности дорожного движения;
- 5) отсутствие потребности населения в перевозках по данному маршруту, выраженное в отсутствии востребованного пассажиропотока на маршруте.

3.5. Инициатор представляет в уполномоченный орган заявление в письменной произвольной форме об отмене маршрута.

3.6. Заявление об отмене маршрута включает в себя следующие сведения:

- 1) номер действующей лицензии на осуществление деятельности по перевозкам пассажиров автомобильным транспортом;
- 2) наименование, место нахождения (для юридического лица), государственный регистрационный номер записи о создании юридического лица, фамилия, имя и, если имеется, отчество, место жительства (для индивидуального предпринимателя), государственный регистрационный номер записи о государственной регистрации индивидуального предпринимателя, идентификационный номер налогоплательщика, почтовый адрес, контактные телефоны, адрес электронной почты;
- 3) регистрационный номер маршрута в реестре муниципальных маршрутов регулярных перевозок (далее – реестр маршрутов);
- 4) порядковый номер маршрута и его наименование в виде наименований населенных пунктов, в границах которых расположены начальный и конечный остановочные пункты по маршруту;
- 5) обоснование необходимости отмены маршрута. Обоснованием необходимости отмены маршрута могут выступать документы, а также сведения о фактах, на основании которых устанавливается наличие обстоятельств, имеющих значение для рассмотрения и принятия положительного решения по существу поданного заявления об отмене маршрута.

3.7. В случае, если заявление об отмене маршрута предоставлено уполномоченным участником договора простого товарищества, сведения, предусмотренные подпунктом 1, 2 пункта 3.6. настоящего Порядка, указываются

в отношении каждого участника договора простого товарищества. К указанному заявлению прилагается копия договора простого товарищества.

3.8. Заявление об отмене маршрута и прилагаемые к нему документы представляются в уполномоченный орган непосредственно или направляются заказным почтовым отправлением с уведомлением о вручении. Допускается направление указанного заявления и прилагаемых к нему документов в форме электронных документов, подписанных электронной подписью.

3.9 В течение 3 (трех) рабочих дней со дня представления заявления об отмене маршрута и прилагаемых к нему документов уполномоченный орган принимает решение о принятии к рассмотрению указанного заявления либо, в случае оформления заявления об отмене маршрута с нарушением установленных настоящим Порядком требований, решение о возврате перевозчику указанного заявления и прилагаемых к нему документов с мотивированным обоснованием причин возврата.

В течение 3 (трех) рабочих дней со дня принятия решения о возврате перевозчику заявления и прилагаемых к нему документов уполномоченный орган уведомляет перевозчика в письменной форме о принятом решении с мотивированным обоснованием причин возврата.

3.10. В срок, не превышающий 30 (тридцати) календарных дней со дня приема заявления об отмене маршрута, уполномоченный орган рассматривает указанное заявление и принимает решение об отмене маршрута либо об отказе в отмене данного маршрута, в случае отсутствия оснований для отмены, указанных в пункте 3.4 настоящего Порядка.

3.11. В рамках рассмотрения заявления об отмене маршрута уполномоченный орган вправе запрашивать сведения в органах исполнительной власти, органах местного самоуправления муниципальных образований и организациях.

3.12. О принятом решении об отмене маршрута либо об отказе в отмене маршрута уполномоченный орган в течение 5 (пяти) рабочих дней со дня принятия указанного решения уведомляет в письменной форме инициатора с указанием мотивированного обоснования причин отказа.

Отказ в отмене маршрута не лишает перевозчика права повторно обратиться с заявлением об отмене маршрута после устранения причин, послуживших основаниями для отказа, но не ранее чем через 30 (тридцать) календарных дней со дня принятия указанного решения.

3.13. Уполномоченный орган в случае принятия решения об отмене маршрута по основаниям, предусмотренным подпунктом 1 пункта 3.4 настоящего Порядка, уведомляет об отмене маршрута перевозчиков, осуществляющих регулярные перевозки по соответствующему маршруту, не позднее 180 (ста восьмидесяти) календарных дней до дня вступления указанного решения в силу.

3.14. Если меньшие сроки не согласованы с перевозчиками, которым выдано свидетельство об осуществлении перевозок по маршруту, в течение срока такого свидетельства решение об отмене соответствующего маршрута

по инициативе уполномоченного органа принимается не позднее чем за 180 (сто восемьдесят) календарных дней до дня окончания срока действия такого свидетельства и вступает в силу по окончании срока действия такого свидетельства.

3.15. Уполномоченный орган размещает на своем официальном сайте в информационно-телекоммуникационной сети «Интернет» информацию об отмене маршрута в течение 3 (трех) рабочих дней со дня внесения сведений об отмене маршрута в реестре маршрутов.

3.16. В случае принятия решения об отмене маршрута уполномоченный орган в течение 10 (десяти) рабочих дней со дня принятия этого решения вносит сведения об отмене маршрута в реестре маршрутов.

3.17. Маршрут считается отмененным со дня внесения сведений об отмене маршрута в реестр маршрутов.

3.18. Рекомендации по заполнению Формы заявления об установлении или изменении муниципального маршрута регулярных перевозок и Формы согласования расписания по устанавливаемому или изменяемому муниципальному маршруту регулярных перевозок приведены в Приложении 3 к настоящему Порядку.

Приложение 1

к Порядку установления, изменения, отмены муниципальных маршрутов регулярных перевозок в границах муниципального округа муниципальное образование Свердловский муниципальный округ Луганской Народной Республики

Форма
заявления об установлении/изменении муниципального маршрута
регулярных перевозок

В _____
(наименование уполномоченного органа)

ЗАЯВЛЕНИЕ
об установлении / изменении муниципального
маршрута регулярных перевозок

1. Заявители:

№ п/п	Наименование организации (Ф.И.О.)	ИНН (для ИП)	ОГРН (для юр. лица) ОГРНИП (для ИП)	Номер действующей лицензии	Почтовый адрес, место нахождения (для юр. лица)	Адрес электронной почты	Контактные телефоны
1	2	3	4	5	6	7	8

Прошу рассмотреть возможность установления/изменения муниципального маршрута регулярных перевозок:

_____ (наименование маршрута)

_____ - _____ рег. № _____
(начальный населенный пункт) (конечный населенный пункт)

Порядковый № _____

2. Описание предлагаемого изменения маршрута:

3. Протяженность маршрута:

в прямом направлении _____ км;

в обратном направлении _____ км.

4. Предполагаемый порядок посадки/высадки пассажиров

Приложение 2

к Порядку установления, изменения,
отмены муниципальных маршрутов
регулярных перевозок в границах
муниципального округа
муниципального образования
Свердловский муниципальный округ
Луганской Народной Республики

Форма
согласования расписания по устанавливаемому или изменяемому
муниципальному маршруту регулярных перевозок

В _____
(наименование уполномоченного органа)

СОГЛАСОВАНИЕ РАСПИСАНИЯ

Мы, _____, нижеподписавшиеся, _____ согласовываем _____ расписание
по устанавливаемому/изменяемому муниципальному маршруту
(нужное подчеркнуть)
регулярных перевозок:

_____ (наименование маршрута)

_____ - _____ рег. № _____
(начальный населенный пункт) (конечный населенный пункт)

Перевозчики:

№ п/п	Дата	Наименование перевозчика	Подпись	Расшифровка подписи
1	2	3	4	5
				М.П.
				М.П.
				М.П.
				М.П.
				М.П.

Приложение 3

к Порядку установления, изменения,
отмены муниципальных маршрутов
регулярных перевозок в границах
муниципального округа
муниципальное образование
Свердловский муниципальный округ
Луганской Народной Республики

Рекомендации

по заполнению Формы заявления об установлении или изменении муниципального маршрута регулярных перевозок и Формы согласования расписания по устанавливаемому или изменяемому муниципальному маршруту регулярных перевозок

1. В случае, если заявление представляется в отношении установления муниципального маршрута регулярных перевозок, то заполняются все пункты заявления. Если заявление представляется в отношении изменения муниципального маршрута регулярных перевозок, то заполняются пункты 1,2, а также те пункты заявления, которые включают соответствующие изменения.

2. В пункте 1 заявления указываются сведения о перевозчике, который представил заявление. Если заявление представлено от имени участников простого товарищества, то данные сведения указываются в отношении каждого участника этого товарищества.

В строках «начальный населенный пункт» и «конечный населенный пункт» указывается населенный пункт, в границах которого расположен соответственно начальный остановочный пункт и конечный остановочный пункт по муниципальному маршруту регулярных перевозок автомобильным транспортом.

3. В пункте 2 заявления указывается одно или несколько предлагаемых изменений маршрута: изменение схемы маршрута (продление или сокращение маршрута, организация или отмена заездов в населенные пункты, иное изменение пути следования маршрута, введение дополнительных остановочных пунктов без изменения пути следования), изменение вида или класса транспортных средств, увеличение или уменьшение максимального количества транспортных средств каждого класса).

4. В пункте 3 заявления указываются значения протяженности маршрута в прямом и обратном направлениях. Данные значения указываются в километрах и округляются до одного знака после запятой.

5. В пункте 4 заявления указывается предполагаемый порядок посадки/высадки пассажиров: только в установленных остановочных пунктах

или в любом не запрещенном правилами дорожного движения месте по маршруту.

6. В пункте 5 заявления указываются сведения об остановочных пунктах: в графе 1 – порядковые номера остановочных пунктов по пути следования транспортного средства по маршруту. При этом начальному остановочному пункту присваивается номер «1».

в графе 2 – наименование остановочного пункта, а для маршрутов пригородного сообщения и наименование населенного пункта, в границах которого расположен остановочный пункт, и, если имеется, адрес нахождения остановочного пункта. В случае, если остановочный пункт расположен на автомобильной дороге, к которой примыкает населенный пункт, вместо адреса остановочного пункта указывается километровый участок автомобильной дороги, на которой расположен данный остановочный пункт, и наименование этой автомобильной дороги или ее буквенное обозначение и номер. В случае, если остановочный пункт расположен на автомобильной дороге вблизи поворота к какому-либо населенному пункту, делается запись «пов.» и далее указываются наименование этого населенного пункта, километровый участок автомобильной дороги, на которой расположен данный остановочный пункт, и наименование этой автомобильной дороги или ее буквенное обозначение и номер.

7. В пункте 6.1 заявления указываются сведения об улицах и автомобильных дорогах, по которым предполагается движение транспортных средств между остановочными пунктами в прямом направлении:

в графе 1 – порядковые номера улиц и автомобильных дорог в последовательности их проезда при движении транспортного средства из начального остановочного пункта в конечный остановочный пункт;

в графе 2 – наименования улиц/автомобильных дорог, по которым предполагается движение транспортных средств между остановочными пунктами в прямом направлении (в каждой строке указывается наименование только одной улицы или одной автомобильной дороги);

в графе 3 – наименование населенного пункта для маршрутов пригородного сообщения, в котором расположена соответствующая улица или автомобильная дорога.

Пункт 6.2 заявления заполняется только в том случае, когда пути следования транспортных средств в прямом и обратном направлениях не совпадают. При этом графы 1 - 3 заполняются по аналогии с графами 1 - 3 пункта 6.1.

8. В пункте 7 заявления указываются сведения о транспортных средствах, которые предполагается использовать для перевозок:

в графе 1 – класс транспортного средства (особо малый класс – длина до 5 м включительно, малый класс – длина от 5 м до 7,5 м включительно, средний класс – длина от 7,5 м до 10 м включительно, большой класс – длина от 10 м до 16 м включительно, особо большой класс – длина свыше 16 м);

в графе 2 – максимальное количество транспортных средств каждого класса, которое определяется исходя из необходимости выполнения

предлагаемого расписания без учета количества резервных транспортных средств;

в графах 3 - 5 – соответственно максимальная высота, максимальная ширина и максимальная полная масса транспортных средств соответствующего класса;

в графе 6 – экологические характеристики транспортных средств;

9. В пункте 8 заявления указываются сведения о планируемом расписании для каждого остановочного пункта:

в графе 1 – порядковые номера остановочных пунктов, аналогичные тем, которые указаны в графе 1 пункта 5, и в той же последовательности;

в графах 2, 5 – дни, в которые планируется отправление транспортных средств из соответствующего остановочного пункта отдельно для прямого и обратного направлений, а также для зимнего и летнего периодов (ежедневно, ежедневно, кроме отдельных дней недели, по четным дням, по нечетным дням, через день, по конкретным дням недели и тому прочее). При указании дней отправления следует использовать следующие сокращенные наименования дней недели: «пн» (понедельник), «вт» (вторник), «ср» (среда), «чт» (четверг), «пт» (пятница), «сб» (суббота), «вс» (воскресенье). При наличии помимо рейсов с ежедневным отправлением также дополнительных рейсов, отправляемых в отдельные дни недели, например, в воскресенье, делается запись «ежедневно, доп. вс». Если расписание остается неизменным в течение всего года, то графа 5 не заполняется, а вместо дат начала и окончания летнего периода ставится прочерк;

в графах 3, 4, 6, 7 – время отправления каждого рейса отдельно для прямого и обратного направлений, а также для зимнего и летнего периодов. Время отправления рейсов указывается в часах и минутах через точку с запятой (например, «19:05; 12:10; 15:45»). При наличии помимо рейсов с ежедневным отправлением также дополнительных рейсов, отправляемых в отдельные дни недели, указывается время дополнительного рейса и в скобках соответствующие дни недели. Если расписание остается неизменным в течение всего года, то графы 6 и 7 не заполняются.

10. В пункте 9 заявления указывается информация о дублируемых, предлагаемым к установлению маршрутом, муниципальных и межмуниципальных маршрутах. В случае отсутствия дублируемых маршрутов, данный пункт не заполняется.

11. Приложение о согласовании расписания к заявлению об установлении или изменении муниципального маршрута регулярных перевозок прилагается в случаях, предусмотренных пунктом 2.29 настоящего Порядка.

В данном приложении указываются сведения о каждом перевозчике, согласовавшем расписание по устанавливаемому или изменяемому муниципальному маршруту регулярных перевозок, в том числе:

дата согласования;

наименование юридического лица либо фамилия, имя и, если имеется, отчество индивидуального предпринимателя;

подпись должностного лица (для юридических лиц) или индивидуального предпринимателя;

расшифровка подписи (фамилия, имя и, если имеется, отчество).

Подписи заверяются печатью юридического лица, индивидуального предпринимателя (при наличии).

**Совет муниципального округа муниципальное образование
Свердловский муниципальный округ Луганской Народной Республики**

XXIII заседание I созыва

РЕШЕНИЕ

«19» ноября 2024 г.

г. Свердловск

№ 23/10

О признании утратившим силу решения Совета муниципального округа муниципальное образование Свердловский муниципальный округ Луганской Народной Республики от 30.08.2024 № 21/10 «Об установлении и введении местных налогов на территории муниципального округа муниципальное образование Свердловский муниципальный округ Луганской Народной Республики и утверждении Положения о местных налогах на территории муниципального округа муниципальное образование Свердловский муниципальный округ Луганской Народной Республики»

В целях приведения нормативного правового акта к юридико-техническим требованиям по оформлению проектов нормативных правовых актов, руководствуясь статьями 5, 12, 15 и 56 части первой Налогового кодекса Российской Федерации, главами 31, 32 части второй Налогового кодекса Российской Федерации, в соответствии с частью 10 статьи 35 Федерального закона от 06.10.2003 № 131-ФЗ «Об общих принципах организации местного самоуправления в Российской Федерации», на основании части 8 статьи 27 Устава муниципального образования Свердловский муниципальный округ Луганской Народной Республики, Совет муниципального округа муниципальное образование Свердловский муниципальный округ Луганской Народной Республики

РЕШИЛ:

1. Признать утратившим силу решение Совета муниципального округа муниципальное образование Свердловский муниципальный округ Луганской Народной Республики от 30.08.2024 № 21/10 «Об установлении и введении местных налогов на территории муниципального округа муниципальное образование Свердловский муниципальный округ Луганской Народной Республики и утверждении Положения о местных налогах на территории муниципального округа муниципальное образование Свердловский муниципальный округ Луганской Народной Республики».

2. Опубликовать настоящее решение в информационно-телекоммуникационной сети «Интернет» в сетевом издании Луганский Информационный Центр (<https://lug-info.com>) и разместить на официальном сайте Администрации Свердловского муниципального округа Луганской Народной Республики (<http://admsvk.ru>).

3. Настоящее решение вступает в силу с момента его официального опубликования.

4. Финансовому управлению Администрации муниципального округа муниципальное образование Свердловский муниципальный округ Луганской Народной Республики уведомить Федеральную налоговую службу о принятом решении, не позже следующего рабочего дня после официального опубликования настоящего решения, в порядке установленном законодательством.

5. Контроль за исполнением настоящего решения возложить на постоянную комиссию по бюджетной, финансовой, налоговой и имущественной политике Совета муниципального округа муниципальное образование Свердловский муниципальный округ Луганской Народной Республики.

Председатель Совета муниципального
округа муниципальное образование
Свердловский муниципальный округ
Луганской Народной Республики



Б.М. Семиошко

Глава муниципального округа
муниципальное образование
Свердловский муниципальный округ
Луганской Народной Республики



А.В. Сухачев

**Совет муниципального округа муниципальное образование
Свердловский муниципальный округ Луганской Народной Республики**

XXIII заседание I созыва

РЕШЕНИЕ

«19» ноября 2024 г.

г. Свердловск

№ 23/11

**Об установлении и введении местных налогов на территории
муниципального округа муниципальное образование
Свердловский муниципальный округ Луганской Народной Республики
и утверждении Положения о местных налогах на территории
муниципального округа муниципальное образование
Свердловский муниципальный округ Луганской Народной Республики**

Руководствуясь статьями 5, 12, 15 и 56 части первой Налогового кодекса Российской Федерации, главами 31, 32 части второй Налогового кодекса Российской Федерации, Федеральным законом от 04.10.2014 № 284-ФЗ «О внесении изменений в статьи 12 и 85 части первой и часть вторую Налогового кодекса Российской Федерации и признании утратившим силу Закона Российской Федерации «О налогах на имущество физических лиц», частью 10 статьи 35 Федерального закона от 06.10.2003 № 131-ФЗ «Об общих принципах организации местного самоуправления в Российской Федерации», статьями 5, 27 Устава муниципального образования Свердловский муниципальный округ Луганской Народной Республики, Совет муниципального округа муниципальное образование Свердловский муниципальный округ Луганской Народной Республики

РЕШИЛ:

1. Установить и ввести с 1 января 2025 года на территории муниципального округа муниципальное образование Свердловский муниципальный округ Луганской Народной Республики местные налоги:

- 1) земельный налог;
- 2) налог на имущество физических лиц.

2. Утвердить Положение о местных налогах на территории муниципального округа муниципальное образование Свердловский муниципальный округ Луганской Народной Республики.

3. Опубликовать настоящее решение в информационно-

УТВЕРЖДЕНО

решением Совета муниципального
округа муниципальное образование
Свердловский муниципальный округ
Луганской Народной Республики
от «19» ноября 2024 г. № 23/11

ПОЛОЖЕНИЕ

о местных налогах на территории муниципального округа муниципальное образование Свердловский муниципальный округ Луганской Народной Республики

Раздел I. Общие положения

1.1. Положение о местных налогах на территории муниципального округа муниципальное образование Свердловский муниципальный округ Луганской Народной Республики (далее – Положение) разработано на основании Налогового кодекса Российской Федерации и Устава муниципального образования Свердловский муниципальный округ Луганской Народной Республики.

1.2. Положением устанавливаются общие принципы налогообложения на территории муниципального округа муниципальное образование Свердловский муниципальный округ Луганской Народной Республики (далее – Свердловский муниципальный округ) по местным налогам, определяются налоговые ставки, порядок уплаты местных налогов, льготы по местным налогам в порядке и пределах, установленных Налоговым кодексом Российской Федерации.

Раздел II. Земельный налог

2.1. Земельный налог обязателен к уплате всеми организациями и физическими лицами, обладающими земельными участками, расположенными в пределах Свердловского муниципального округа.

2.2. Не признаются объектами налогообложения:

1) земельные участки, изъятые из оборота в соответствии с законодательством Российской Федерации;

2) земельные участки, ограниченные в обороте в соответствии с законодательством Российской Федерации, которые заняты особо ценными объектами культурного наследия народов Российской Федерации, объектами, включенными в Список всемирного наследия, историко-культурными заповедниками, объектами археологического наследия, музеями-заповедниками;

- 3) земельные участки из состава земель лесного фонда;
- 4) земельные участки, ограниченные в обороте в соответствии с законодательством Российской Федерации, занятые находящимися в государственной собственности водными объектами в составе водного фонда;
- 5) земельные участки, входящие в состав общего имущества многоквартирного дома.

2.3. Освобождаются от налогообложения:

- 1) учреждения и органы уголовно-исполнительной системы – в отношении земельных участков, предоставленных для непосредственного выполнения возложенных на эти учреждения и органы функций;
- 2) организации – в отношении земельных участков, занятых государственными автомобильными дорогами общего пользования;
- 3) религиозные организации – в отношении принадлежащих им земельных участков, на которых расположены здания, строения и сооружения религиозного и благотворительного назначения, а также земельных участков предназначенных для размещения указанных объектов;
- 4) общероссийские общественные организации инвалидов (в том числе созданные как союзы общественных организаций инвалидов), среди членов которых инвалиды и их законные представители составляют не менее 80 (восемидесяти) процентов, – в отношении земельных участков, используемых ими для осуществления уставной деятельности;
- 5) организации, уставный капитал которых полностью состоит из вкладов указанных общероссийских общественных организаций инвалидов, если среднесписочная численность инвалидов среди их работников составляет не менее 50 (пятидесяти) процентов, а их доля в фонде оплаты труда – не менее 25 (двадцати пяти) процентов, – в отношении земельных участков, используемых ими для производства и (или) реализации товаров (за исключением подакцизных товаров, минерального сырья и иных полезных ископаемых, а также иных товаров по перечню, утверждаемому Правительством Российской Федерации по согласованию с общероссийскими общественными организациями инвалидов), работ и услуг (за исключением брокерских и иных посреднических услуг);
- 6) учреждения, единственными собственниками имущества которых являются указанные общероссийские общественные организации инвалидов, – в отношении земельных участков, используемых ими для достижения образовательных, культурных, лечебно-оздоровительных, физкультурно-спортивных, научных, информационных и иных целей социальной защиты и реабилитации инвалидов, а также для оказания правовой и иной помощи инвалидам, детям-инвалидам и их родителям;
- 7) организации народных художественных промыслов – в отношении земельных участков, находящихся в местах традиционного бытования народных художественных промыслов и используемых для производства и реализации изделий народных художественных промыслов;
- 8) организации – участники свободной экономической зоны, осуществляющие деятельность на территории Свердловского муниципального

округа в отношении земельных участков, используемых в целях выполнения договора об условиях деятельности в свободной экономической зоне на территории Луганской Народной Республики, сроком на 3 (три) года с месяца возникновения права собственности на каждый земельный участок. В случае расторжения договора об условиях деятельности в свободной экономической зоне на территории Луганской Народной Республики в одностороннем порядке (в свободной экономической зоне на прилегающих территориях – по соглашению сторон или по решению суда) в соответствии с Федеральным законом от 24 июня 2023 года № 266-ФЗ «О свободной экономической зоне на территориях Донецкой Народной Республики, Луганской Народной Республики, Запорожской области, Херсонской области и на прилегающих территориях» сумма налога подлежит исчислению и уплате в бюджет;

9) организации, осуществляющие функции заказчика застройщика по проектированию, строительству, реконструкции и техническому перевооружению объектов для городских муниципальных нужд и финансируемые из бюджетов различных уровней бюджетной системы Российской Федерации.

2.4. Налоговая база по земельному налогу.

2.4.1. Налоговая база определяется в отношении каждого земельного участка как его кадастровая стоимость, внесенная в Единый государственный реестр недвижимости, и подлежащая применению с 1 января года, являющегося налоговым периодом, с учетом особенностей, предусмотренных подпунктами пункта 2.4. настоящего раздела.

2.4.2. В отношении земельного участка, образованного в течение налогового периода, налоговая база в данном налоговом периоде определяется как его кадастровая стоимость на день внесения в Единый государственный реестр недвижимости сведений, являющихся основанием для определения кадастровой стоимости такого земельного участка.

2.4.3. Налоговая база в отношении земельного участка, находящегося на территориях нескольких муниципальных образований, определяется по каждому муниципальному образованию. При этом налоговая база в отношении части земельного участка, расположенной в границах Свердловского муниципального округа, определяется как доля кадастровой стоимости всего земельного участка, пропорциональная указанной части земельного участка.

2.4.4. Налоговая база в отношении части земельного участка, занятого жилищным фондом и / или объектами инженерной инфраструктуры жилищно-коммунального комплекса, приходящейся на объект недвижимого имущества, не относящийся к жилищному фонду и (или) объектам инженерной инфраструктуры жилищно-коммунального комплекса, определяется как доля кадастровой стоимости всего земельного участка, пропорциональная указанной части земельного участка.

2.4.5. Налоговая база уменьшается на величину кадастровой стоимости 600 квадратных метров площади земельного участка, находящегося

в собственности, постоянном (бессрочном) пользовании или пожизненном наследуемом владении налогоплательщиков, относящихся к одной из категорий, предусмотренных пунктом 5 статьи 391 Налогового кодекса Российской Федерации.

2.4.6. Уменьшение налоговой базы в соответствии с подпунктом 2.4.5 пункта 2.4. настоящего раздела (налоговый вычет) производится в отношении одного земельного участка по выбору налогоплательщика.

2.5. Налоговая ставка по земельному налогу.

2.5.1. Налоговые ставки устанавливаются в размере 0,3 % в отношении земельных участков:

отнесенных к землям сельскохозяйственного назначения или к землям в составе зон сельскохозяйственного использования в населенных пунктах и используемых для сельскохозяйственного производства;

занятых жилищным фондом и /или объектами инженерной инфраструктуры жилищно-коммунального комплекса (за исключением части земельного участка, приходящейся на объект недвижимого имущества, не относящийся к жилищному фонду и /или к объектам инженерной инфраструктуры жилищно-коммунального комплекса) или приобретенных (предоставленных) для жилищного строительства (за исключением земельных участков, приобретенных (предоставленных) для индивидуального жилищного строительства, используемых в предпринимательской деятельности и земельных участков, кадастровая стоимость каждого из которых превышает 300 (триста) миллионов рублей);

не используемых в предпринимательской деятельности, приобретенных (предоставленных) для ведения личного подсобного хозяйства, садоводства, огородничества или животноводства, а также дачного хозяйства, за исключением земельных участков, кадастровая стоимость каждого из которых превышает 300 (триста) миллионов рублей;

ограниченных в обороте в соответствии с законодательством Российской Федерации, предоставленных для обеспечения обороны, безопасности и таможенных нужд;

предоставленных для эксплуатации гаражных кооперативов и индивидуальных гаражей для хранения личного автотранспорта.

2.5.2. Налоговые ставки устанавливаются в размере 1,5 % в отношении прочих земельных участков.

2.6. Порядок и сроки уплаты земельного налога и авансовых платежей по земельному налогу.

2.6.1. Сумма земельного налога (сумма авансового платежа по земельному налогу) исчисляется на основании сведений органов, осуществляющих государственный кадастровый учет и государственную регистрацию прав на недвижимое имущество, а также иных сведений, представленных в налоговые органы в соответствии с Налоговым кодексом Российской Федерации и другими федеральными законами.

Налогоплательщики-организации исчисляют сумму земельного налога (сумму авансового платежа по земельному налогу) самостоятельно.

Сумма налога, подлежащая уплате налогоплательщиками - физическими лицами, исчисляется налоговыми органами.

2.6.2. Земельный налог подлежит уплате налогоплательщиками-организациями в срок не позднее 28 февраля года, следующего за истекшим налоговым периодом. Авансовые платежи по земельному налогу подлежат уплате налогоплательщиками-организациями в срок не позднее 28-го числа месяца, следующего за истекшим отчетным периодом.

Земельный налог подлежит уплате налогоплательщиками - физическими лицами в срок не позднее 1 декабря года, следующего за истекшим налоговым периодом.

2.6.3. Земельный налог и авансовые платежи по земельному налогу уплачиваются налогоплательщиками в бюджет муниципального образования по месту нахождения земельных участков.

Раздел III. Налог на имущество физических лиц

3.1. Плательщиками налога являются физические лица, обладающие правом собственности на имущество, расположенное в пределах Свердловского муниципального округа, в том числе:

- 1) жилой дом;
- 2) квартира, комната;
- 3) гараж, машино-место;
- 4) единый недвижимые комплекс;
- 5) объект незавершенного строительства;
- 6) иное здание, строение, сооружение, помещение.

Дома, в том числе многоквартирные дома, наемные дома, садовые дома и жилые строения относятся к жилым домам.

Не признается объектом налогообложения имущество, входящее в состав общего имущества многоквартирного дома.

3.2. Налоговая база по налогу на имущество физических лиц.

3.2.1. Налоговая база в отношении каждого объекта налогообложения определяется как его кадастровая стоимость, внесенная в Единый государственный реестр недвижимости.

3.2.2. Налоговая база по налогу на имущество физических лиц определяется в порядке, установленном статьей 403 Налогового кодекса Российской Федерации, в том числе:

налоговая база в отношении квартиры, части жилого дома определяется как ее кадастровая стоимость, уменьшенная на величину кадастровой стоимости 20 (двадцати) квадратных метров общей площади этой квартиры, части жилого дома;

налоговая база в отношении комнаты, части квартиры определяется как ее кадастровая стоимость, уменьшенная на величину кадастровой стоимости 10 (десяти) квадратных метров площади этой комнаты, части квартиры;

налоговая база в отношении жилого дома определяется как его кадастровая стоимость, уменьшенная на величину кадастровой стоимости 50 квадратных метров общей площади этого жилого дома;

налоговая база в отношении единого недвижимого комплекса, в состав которого входит хотя бы один жилой дом, определяется как его кадастровая стоимость, уменьшенная на 1 (один) миллион рублей.

3.2.3. Налоговая база в отношении объектов налогообложения, указанных в подпункте 3.2.2. пункта 3.2 настоящего раздела, находящихся в собственности физических лиц, имеющих трех и более несовершеннолетних детей, уменьшается на величину кадастровой стоимости 5 (пяти) квадратных метров общей площади квартиры, площади части квартиры, комнаты и 7 (семи) квадратных метров общей площади жилого дома, части жилого дома в расчете на каждого несовершеннолетнего ребенка. Налоговый вычет, предоставляется в отношении одного объекта налогообложения каждого вида (квартира, часть квартиры, комната, жилой дом, часть жилого дома).

3.3. Налоговые ставки по налогу на имущество физических лиц.

Установить ставки налога на имущество физических лиц в следующих размерах:

№ п/п	Объекты налогообложения и кадастровая стоимость объектов налогообложения	Ставка налога на имущество физических лиц
1.	1) жилые дома, части жилых домов, квартир, частей квартир и комнат; 2) объекты незавершенного строительства в случае, если проектируемым назначением таких объектов является жилой дом; 3) недвижимые комплексы, в состав которых входит хотя бы один жилой дом; 4) гаражи и машино-места, в том числе расположенные в объектах налогообложения, указанных в подпункте 2 пункта 2 статьи 406 Налогового кодекса Российской Федерации; 5) хозяйственные строения или сооружения, площадь которых не превышает 50 квадратных метров и которые расположены на земельных участках для ведения личного подсобного хозяйства, огородничества, садоводства или индивидуального жилищного строительства	0,1 процента
2.	В отношении следующих объектов налогообложения, кадастровая стоимость каждого из которых не превышает 300 000 000 (триста миллионов) руб.: 1) административно-деловые центры и торговые центры (комплексы) и помещения в них; 2) нежилые помещения, назначение, разрешенное использование или наименование которых	2 процента

	<p>в соответствии со сведениями, содержащимися в Едином государственном реестре недвижимости, или документами технического учета (инвентаризации) объектов недвижимости предусматривает размещение офисов, торговых объектов, объектов общественного питания и бытового обслуживания либо которые фактически используются для размещения офисов, торговых объектов, объектов общественного питания и бытового обслуживания;</p> <p>3) объекты недвижимого имущества иностранных организаций, не осуществляющих деятельности в Российской Федерации через постоянные представительства, а также объекты недвижимого имущества иностранных организаций, не относящиеся к деятельности данных организаций в Российской Федерации через постоянные представительства;</p> <p>4) жилые помещения, жилые строения, многоквартирные дома, наемные дома, садовые дома, гаражи, машино-места, объекты незавершенного строительства, а также хозяйственные строения или сооружения, расположенные на земельных участках, предоставленных для ведения личного подсобного хозяйства, огородничества, садоводства или индивидуального жилищного строительства.</p>	
3.	В отношении объектов налогообложения, кадастровая стоимость каждого из которых превышает 300 000 000 (триста миллионов) руб.	2,5 процента
4.	Прочие объекты налогообложения	0,5 процента

3.4. Льготы по налогу на имущество физических лиц.

3.4.1 Право на налоговую льготу имеют категории налогоплательщиков, предусмотренные пунктом 1 статьи 407 Налогового кодекса Российской Федерации.

3.4.2. Льгота предоставляется налогоплательщикам, указанным в подпункте 2 пункта 1 статьи 407 Налогового кодекса Российской Федерации, на период, указанный в документе, подтверждающем факт установления инвалидности.

3.4.3. Установить, что категории физических лиц, указанных в подпункте 3.4.1. пункта 3.4 настоящего раздела, могут воспользоваться льготой только по одному жилому помещению, по выбору налогоплательщика.

3.4.4. Налогоплательщики, имеющие право на налоговую льготу, предусмотренную настоящим Положением, представляют в установленном порядке в налоговый орган по своему выбору заявление о предоставлении налоговой льготы, а также представляют документы, подтверждающие право на налоговую льготу.

3.5. Порядок и сроки уплаты налога на имущество физических лиц.

3.5.1. Налог подлежит уплате налогоплательщиками в срок не позднее 1 декабря года, следующего за истекшим налоговым периодом.

3.5.2. Налог уплачивается по месту нахождения объекта налогообложения на основании налогового уведомления, направляемого налогоплательщику налоговым органом.

3.5.3. Направление налогового уведомления допускается не более чем за 3 (три) налоговых периода, предшествующих календарному году его направления.

3.5.4. Налогоплательщик уплачивает налог не более чем за 3 (три) налоговых периода, предшествующих календарному году направления налогового уведомления.

**Совет муниципального округа муниципальное образование
Свердловский муниципальный округ Луганской Народной Республики**

XXIII заседание I созыва

РЕШЕНИЕ

«19» ноября 2024 г.

г. Свердловск

№ 23/12

**Об утверждении Положения о порядке присвоения наименований
элементам улично-дорожной сети, элементам планировочной структуры
в границах муниципального округа муниципальное образование
Свердловский муниципальный округ Луганской Народной Республики
в честь значимых (памятных) событий и выдающихся людей**

В соответствии с Федеральным законом от 06.10.2003 № 131-ФЗ «Об общих принципах организации местного самоуправления в Российской Федерации», Федеральным законом от 28.12.2013 № 443-ФЗ «О федеральной информационной адресной системе и о внесении изменений в Федеральный закон «Об общих принципах организации местного самоуправления в Российской Федерации», постановлением Правительства Российской Федерации от 19.11.2014 № 1221 «Об утверждении Правил присвоения, изменения и аннулирования адресов», Уставом муниципального образования Свердловский муниципальный округ Луганской Народной Республики, в целях организации деятельности муниципального округа муниципальное образование Свердловский муниципальный округ Луганской Народной Республики, Совет муниципального округа муниципальное образование Свердловский муниципальный округ Луганской Народной Республики

РЕШИЛ:

1. Утвердить Положение о порядке присвоения наименований элементам улично-дорожной сети, элементам планировочной структуры в границах муниципального округа муниципальное образование Свердловский муниципальный округ Луганской Народной Республики в честь значимых (памятных) событий и выдающихся людей.

2. Опубликовать настоящее решение в информационно-телекоммуникационной сети «Интернет» в сетевом издании Луганский Информационный Центр (<https://lug-info.com>) и разместить на официальном сайте Администрации Свердловского муниципального округа Луганской Народной Республики (<http://admsvk.ru>).

3. Настоящее решение вступает в силу после его официального опубликования (обнародования).

4. Контроль за исполнением настоящего решения возложить на Главу муниципального округа муниципальное образование Свердловский муниципальный округ Луганской Народной Республики.

Председатель Совета муниципального
округа муниципальное образование
Свердловский муниципальный округ
Луганской Народной Республики



Б.М. Семиошко

Глава муниципального округа
муниципальное образование
Свердловский муниципальный округ
Луганской Народной Республики



А.В. Сухачев

УТВЕРЖДЕНО

решением Совета муниципального округа муниципальное образование Свердловский муниципальный округ Луганской Народной Республики от 19.11.2024 № 23/12

ПОЛОЖЕНИЕ

о порядке присвоения наименований элементам улично-дорожной сети, элементам планировочной структуры в границах муниципального округа муниципальное образование Свердловский муниципальный округ Луганской Народной Республики в честь значимых (памятных) событий и выдающихся людей

1. Общее положения

1.1 Настоящее Положение о порядке присвоения наименований элементам улично-дорожной сети, элементам планировочной структуры в границах муниципального округа муниципальное образование Свердловский муниципальный округ Луганской Народной Республики в честь значимых (памятных) событий и выдающихся людей (далее – Положение) разработано в соответствии с Федеральным законом от 06.10.2003 № 131-ФЗ «Об общих принципах организации местного самоуправления в Российской Федерации», Федеральным законом от 28.12.2013 № 443-ФЗ «О федеральной информационной адресной системе и о внесении изменений в Федеральный закон «Об общих принципах организации местного самоуправления в Российской Федерации», постановлением Правительства Российской Федерации от 19.11.2014 № 1221 «Об утверждении Правил присвоения, изменения и аннулирования адресов» и устанавливает порядок присвоения наименований элементам улично-дорожной сети, элементам планировочной структуры в границах муниципального округа муниципальное образование Свердловский муниципальный округ Луганской Народной Республики (далее – Порядок).

1.2. В Положении используются следующие основные понятия:

1.2.1. Наименования (топонимы) – имена собственные, присваиваемые элементам улично-дорожной сети и элементам планировочной структуры в муниципальном округе муниципальное образование Свердловский муниципальный округ Луганской Народной Республики (далее – Свердловский муниципальный округ), служащие для их выделения и распознавания.

1.2.2. Понятия «улично-дорожной сети» и «элементы планировочной структуры» используются в Положении в том же значении, что и в постановлении Правительства Российской Федерации от 19.11.2014

№ 1221 «Об утверждении Правил присвоения, изменения и аннулирования адресов» и приказе Минстроя России от 25.04.2017 № 738/пр «Об утверждении видов элементов планировочной структуры».

1.2.3. Инициаторы присвоения наименований (переименования) (далее – инициаторы) – органы государственной власти, высшее должностное лицо Луганской Народной Республики, органы местного самоуправления, юридические лица, общественные и иные организации, граждане.

1.3. В целях осуществления единой политики в области установки монументов (памятников) и памятных знаков, присвоения наименований элементам улично-дорожной сети, элементам планировочной структуры в честь значимых (памятных) событий и выдающихся людей в Свердловском муниципальном округе создается комиссия по рассмотрению данных вопросов при Администрации муниципального округа муниципальное образование Свердловский муниципальный округ Луганской Народной Республики (далее – Комиссия). Состав Комиссии, порядок ее деятельности и полномочия утверждаются постановлением Администрации муниципального округа муниципальное образование Свердловский муниципальный округ Луганской Народной Республики (далее – Администрация).

1.4. Присвоение (изменение) наименований элементам улично-дорожной сети, элементам планировочной структуры в Свердловском муниципальном округе в целях настоящего Положения осуществляется Решением Совета муниципального округа муниципальное образование Свердловский муниципальный округ Луганской Народной Республики (далее – Совет депутатов).

2. Основные требования, предъявляемые к наименованию элементов улично-дорожной сети, элементов планировочной структуры в Свердловском муниципальном округе

2.1. Присвоение (изменение) наименований элементов улично-дорожной сети, элементов планировочной структуры в честь значимых памятных событий и выдающихся людей в целях увековечения их памяти производится с учетом (в необходимых случаях) мнения населения, выявленных путем анкетирования, опроса. В отношении выдающихся людей учитывается их деятельность и заслуги перед Свердловским муниципальным округом, Луганской Народной Республикой, Российской Федерацией, при этом необходимо учитывать согласие членов семьи или родственников, обладающих правами наследования (при их наличии).

2.2. Наименования элементов улично-дорожной сети, элементов планировочной структуры указываются с использованием букв русского алфавита.

2.3. Собственные наименования элементов улично-дорожной сети, элементов планировочной структуры, присвоенные в честь значимых событий и выдающихся людей, оформляются в родительном падеже.

2.4. Собственное наименование элементов улично-дорожной сети, элементов планировочной структуры, состоящее из наименования значимого события (имени и фамилии выдающихся людей), не заменяется начальными буквами имени и фамилии. Наименования в честь несовершеннолетних героев оформляются с сокращенным вариантом имени.

2.5. Составные части наименований элементов улично-дорожной сети, элементов планировочной структуры, представляющие собой наименования значимого события (имя и фамилию или звание и фамилию выдающихся людей), употребляются с полным написанием имени и фамилии или звания и фамилии.

3. Основания присвоения (изменения) наименований элементам улично-дорожной сети, элементам планировочной структуры, порядок их регистрации и учета в Свердловском муниципальном округе

3.1. Основаниями для присвоения (изменения) наименований элементам улично-дорожной сети, элементам планировочной структуры в Свердловском муниципальном округе являются:

3.1.1. Отсутствие наименований (изменение) элементов улично-дорожной сети, элементов планировочной структуры в Свердловском муниципальном округе в целях увековечивания памяти значимых событий и выдающихся людей, внесших значительный вклад в развитие и укрепление Свердловского муниципального округа, Луганской Народной Республики и Российской Федерации.

3.2. Присваиваемые наименования улично-дорожной сети, элементов планировочной структуры в Свердловском муниципальном округе подлежат регистрации и учету уполномоченными сотрудниками Администрации в Федеральной информационной адресной системе (ФИАС) в соответствии с действующим законодательством.

4. Порядок внесения предложений о присвоении (изменении) наименований элементам улично-дорожной сети, элементам планировочной структуры в Свердловском муниципальном округе

4.1. Присвоение (изменение) наименований элементам улично-дорожной сети, элементам планировочной структуры в Свердловском муниципальном округе производится в порядке, установленном настоящим Положением, по предложению инициаторов:

- граждан Российской Федерации, достигших 18 лет, имеющих постоянное место жительства на территории Свердловского муниципального округа.

Инициатива граждан по присвоению (изменению) наименований элементам улично-дорожной сети, элементам планировочной структуры в Свердловском муниципальном округе реализуется путем инициативной

группы в количестве не менее 30 (тридцати) человек (далее – инициативная группа);

- юридических лиц, зарегистрированных в установленном порядке и осуществляющих свою деятельность на территории Свердловского муниципального округа;

- общественных и иных организаций;

- органов местного самоуправления;

- органов государственной власти Российской Федерации, Луганской Народной Республики, высшего должностного лица Луганской Народной Республики.

4.2. Предложения о присвоении (изменении) наименований элементам улично-дорожной сети, элементам планировочной структуры в Свердловском муниципальном округе вносятся инициаторами, указанными в п. 4.1 настоящего Положения, в письменном виде в Администрацию, после чего направляются на рассмотрение Комиссии.

4.3. Инициаторы представляют следующие документы:

4.3.1. Ходатайство о присвоении (изменении) наименования элементам улично-дорожной сети, элементам планировочной структуры в Свердловском муниципальном округе, в котором содержатся:

- предполагаемое наименование элементов улично-дорожной сети, элементов планировочной структуры в Свердловском муниципальном округе;

- карта-схема, на которой обозначается расположение элементов улично-дорожной сети, элементов планировочной структуры в Свердловском муниципальном округе;

- сведения об инициаторах, предложивших присвоить (изменить) наименование элементам улично-дорожной сети, элементам планировочной структуры в Свердловском муниципальном округе;

- обоснование присвоения (изменения) нового наименования элементам улично-дорожной сети, элементам планировочной структуры в Свердловском муниципальном округе.

4.3.2. Соответствующие архивные документы (при необходимости).

4.3.3. Протоколы общих собраний трудовых коллективов, организаций, общественных объединений, творческих союзов, сходов граждан по месту их жительства и других органов, обратившихся с ходатайством (при их наличии).

4.3.4. Биографическая справка о жизни выдающихся людей, деятельности и указываются их заслуги, а также согласие семьи и родственников, обладающих правами наследования (при их наличии).

4.4. По результатам рассмотрения предложений о присвоении (изменении) наименований элементам улично-дорожной сети, элементам планировочной структуры в Свердловском муниципальном округе и документов, указанных в пункте 4.3 настоящего Положения, Комиссия в течение 30 (тридцати) календарных дней готовит заключение о целесообразности (нецелесообразности) присвоения (изменения)

наименования элементам улично-дорожной сети, элементам планировочной структуры в Свердловском муниципальном округе.

Комиссия с согласия Главы Свердловского муниципального округа вправе продлить срок рассмотрения предложения о присвоении (изменении) наименования элементам улично-дорожной сети, элементам планировочной структуры в Свердловском муниципальном округе, но не более чем на 1 (один) месяц с обязательным письменным уведомлением инициаторов.

В случае необходимости Комиссия вправе внести предложение Главе Свердловского муниципального округа о проведении соответствующих мероприятий (анкетирование, опрос), нацеленных на выявление общественного мнения по вопросу присвоения (изменения) наименования элементов улично-дорожной сети, элементов планировочной структуры в Свердловском муниципальном округе.

Приоритет в определении территории, подлежащей анкетированию, опросу, отдается той территории, где расположен элемент улично-дорожной сети, элемент планировочной структуры, наименование которого планируется присвоить или изменить.

4.5. Глава Свердловского муниципального округа на основании заключения Комиссии направляет в установленном порядке необходимые документы о присвоении (изменении) или отказе в присвоении (изменении) наименования элементам улично-дорожной сети, элементам планировочной структуры в Свердловском муниципальном округе в честь значимого (памятного) события, выдающегося лица на рассмотрение в Совет депутатов.

Решение Совета депутатов о присвоении (изменении) наименования элементов улично-дорожной сети, элементов планировочной структуры или об отказе в присвоении (изменении) наименования элементов улично-дорожной сети, элементов планировочной структуры в Свердловском муниципальном округе направляется инициаторам в установленном порядке.

**Совет муниципального округа муниципальное образование
Свердловский муниципальный округ Луганской Народной Республики**

XXIII заседание I созыва

РЕШЕНИЕ

«19» ноября 2024 г.

г. Свердловск

№ 23/13

О внесении изменений в решение Совета муниципального округа муниципальное образование Свердловский муниципальный округ Луганской Народной Республики от 29.12.2023 № 1 «О бюджете муниципального образования Свердловский муниципальный округ Луганской Народной Республики на 2024 год»

В соответствии с Бюджетным кодексом Российской Федерации, Федеральным законом от 06.10.2003 № 131-ФЗ «Об общих принципах организации местного самоуправления в Российской Федерации», Законом Луганской Народной Республики от 30.12.2022 № 420-III «О бюджетном процессе в Луганской Народной Республике», Законом Луганской Народной Республики от 30.03.2023 № 432-III «О местном самоуправлении в Луганской Народной Республике», Уставом муниципального образования Свердловский муниципальный округ Луганской Народной Республики, Положением о бюджетном процессе в муниципальном образовании Свердловский муниципальный округ Луганской Народной Республики, утвержденным решением Совета муниципального округа муниципальное образование Свердловский муниципальный округ Луганской Народной Республики от 11.12.2023 № 1, Совет муниципального округа муниципальное образование Свердловский муниципальный округ Луганской Народной Республики

РЕШИЛ:

1. Внести в решение Совета муниципального округа муниципальное образование Свердловский муниципальный округ Луганской Народной Республики от 29.12.2023 № 1 «О бюджете муниципального образования Свердловский муниципальный округ Луганской Народной Республики на 2024 год» (с изменениями, внесенными решениями Совета муниципального округа муниципальное образование Свердловский муниципальный округ Луганской Народной Республики от 30.01.2024 № 1, от 05.03.2024 № 2, от 15.04.2024 № 1, от 21.05.2024 № 1, от 04.06.2024 № 19/1, от 04.07.2024 № 20/1,

от 30.08.2024 № 21/4, от 11.10.2024 № 22/4) (далее – Решение) следующие изменения:

1) подпункт 1 пункта 1 текста Решения изложить в следующей редакции:
«1) общий объем доходов в сумме 770 443,18301 тыс. рублей;»;

2) подпункт 2 пункта 1 текста Решения изложить в следующей редакции:
«2) общий объем расходов в сумме 770 443,18301 тыс. рублей, в том числе:
- резервный фонд Администрации муниципального округа муниципальное образование Свердловский муниципальный округ Луганской Народной Республики в сумме 4 200,000 тыс. рублей.»;

3) пункт 2 текста Решения дополнить абзацем пятым следующего содержания:

«распределение средств, полученных в виде субсидий, субвенций, иных межбюджетных трансфертов и безвозмездных поступлений от физических и юридических лиц, имеющих целевое назначение, в том числе их остатков, не использованных на начало текущего финансового года, фактически полученных при исполнении бюджета сверх объемов, утвержденных решением о бюджете доходов, а также сокращение (возврат при отсутствии потребности) указанных средств;»;

4) пункт 2 текста Решения дополнить абзацем шестым следующего содержания:

«перераспределение бюджетных ассигнований резервного фонда Администрации муниципального округа муниципальное образование Свердловский муниципальный округ Луганской Народной Республики между кодами классификации расходов бюджетов для финансового обеспечения непредвиденных расходов в соответствии с нормативно-правовым актом муниципального образования.»;

5) приложение 1 «Объем поступлений доходов в бюджет муниципального образования Свердловский муниципальный округ Луганской Народной Республики по кодам классификации доходов бюджетов на 2024 год» к Решению изложить в новой редакции согласно приложению 1 к настоящему решению;

6) приложение 2 «Объем и распределение бюджетных ассигнований бюджета муниципального образования Свердловский муниципальный округ Луганской Народной Республики по разделам, подразделам, целевым статьям, группам видов расходов классификации расходов бюджетов на 2024 год» к Решению изложить в новой редакции согласно приложению 2 к настоящему решению;

7) приложение 3 «Ведомственная структура расходов бюджета муниципального образования Свердловский муниципальный округ Луганской Народной Республики на 2024 год» к Решению изложить в новой редакции согласно приложению 3 к настоящему решению;

8) приложение 6 «Объем и распределение субсидий (кроме субсидий на осуществление капитальных вложений в объекты капитального строительства муниципальной собственности или приобретение объектов недвижимого имущества в муниципальную собственность), предоставляемых из бюджета муниципального образования Свердловский муниципальный округ

Луганской Народной Республики некоммерческим организациям, не являющимся казенными учреждениями, на 2024 год» к Решению изложить в новой редакции согласно приложению 4 к настоящему решению.

2. Опубликовать настоящее решение в информационно-телекоммуникационной сети «Интернет» в сетевом издании Луганский Информационный Центр (<https://lug-info.com/>) и разместить на официальном сайте Администрации Свердловского муниципального округа Луганской Народной Республики (<http://admsvk.ru/>).

3. Настоящее решение вступает в силу со дня его официального опубликования (обнародования).

Председатель Совета муниципального
округа муниципальное образование
Свердловский муниципальный округ
Луганской Народной Республики




Б.М. Семиошко

Глава муниципального округа
муниципальное образование
Свердловский муниципальный округ
Луганской Народной Республики




А.В. Сухачев

Приложение 1

к решению Совета муниципального округа муниципальное образование Свердловский муниципальный округ Луганской Народной Республики от «19» октября 2024 г. № 23/13

«Приложение 1

к решению Совета муниципального округа муниципальное образование Свердловский муниципальный округ Луганской Народной Республики от «29» декабря 2023 г. № 1

**Объем поступлений доходов в бюджет муниципального образования
Свердловский муниципальный округ Луганской Народной Республики по
кодам классификации доходов бюджетов
на 2024 год**

(тыс. рублей)

№ п/п	Код классификации доходов бюджетов		Наименование кода классификации доходов бюджета	Сумма
	Главный администратор доходов бюджета	Вид и подвида доходов бюджета		
1	2	3	4	5
1.	182	1 01 02010 01 0000 110	Налог на доходы физических лиц с доходов, источником которых является налоговый агент, за исключением доходов, в отношении которых исчисление и уплата налога осуществляются в соответствии со статьями 227, 227 ¹ и 228 Налогового кодекса Российской Федерации, а также доходов от долевого участия в организации, полученных в виде дивидендов	186 627,56600
2.	182	1 01 02020 01 0000 110	Налог на доходы физических	1 688,58600

			лиц с доходов, полученных от осуществления деятельности физическими лицами, зарегистрированными в качестве индивидуальных предпринимателей, нотариусов, занимающихся частной практикой, адвокатов, учредивших адвокатские кабинеты, и других лиц, занимающихся частной практикой в соответствии со статьей 227 Налогового Кодекса Российской Федерации	
3.	182	1 01 02030 01 0000 110	Налог на доходы физических лиц с доходов, полученных физическими лицами в соответствии со статьей 228 Налогового кодекса Российской Федерации	370,77200
4.	182	1 01 02040 01 0000 110	Налог на доходы физических лиц в виде фиксированных авансовых платежей с доходов, полученных физическими лицами, являющимися иностранными гражданами, осуществляющими трудовую деятельность по найму на основании патента в соответствии со статьей 227.1 Налогового кодекса Российской Федерации	19,44000
5.	182	1 01 02080 01 0000 110	Налог на доходы физических лиц в части суммы налога, превышающей 650 000 рублей, относящейся к части налоговой базы, превышающей 5 000 000 рублей (за исключением налога на доходы физических лиц с сумм прибыли контролируемой иностранной компании, в том числе фиксированной прибыли контролируемой иностранной компании, а также налога на доходы физических лиц в отношении доходов от долевого участия в организации, полученных	165,20300

			физическим лицом-налоговым резидентом Российской Федерации в виде дивидендов)	
4.	182	1 01 02130 01 0000 110	Налог на доходы физических лиц в отношении доходов от долевого участия в организации, полученных в виде дивидендов (в части суммы налога, не превышающей 650 000 рублей)	441,217000
5.	182	1 01 02140 01 0000 110	Налог на доходы физических лиц в отношении доходов от долевого участия в организации, полученных в виде дивидендов (в части суммы налога, превышающей 650 000 рублей)	331,51700
6.	182	1 03 02231 01 0000 110	Доходы от уплаты акцизов на дизельное топливо, подлежащие распределению между бюджетами субъектов Российской Федерации и местными бюджетами с учетом установленных дифференцированных нормативов отчислений в местные бюджеты (по нормативам, установленным федеральным законом о федеральном бюджете в целях формирования дорожных фондов субъектов Российской Федерации)	7 974,54568
7.	182	1 03 02241 01 0000 110	Доходы от уплаты акцизов на моторные масла для дизельных и (или) карбюраторных (инжекторных) двигателей, подлежащие распределению между бюджетами субъектов Российской Федерации и местными бюджетами с учетом установленных дифференцированных нормативов отчислений в местные бюджеты (по нормативам, установленным	40,44831

			федеральным законом о федеральном бюджете в целях формирования дорожных фондов субъектов Российской Федерации)	
8.	182	1 03 02251 01 0000 110	Доходы от уплаты акцизов на автомобильный бензин, подлежащие распределению между бюджетами субъектов Российской Федерации и местными бюджетами с учетом установленных дифференцированных нормативов отчислений в местные бюджеты (по нормативам, установленным федеральным законом о федеральном бюджете в целях формирования дорожных фондов субъектов Российской Федерации)	8 467,65043
9.	182	1 03 02261 01 0000 110	Доходы от уплаты акцизов на прямогонный бензин, подлежащие распределению между бюджетами субъектов Российской Федерации и местными бюджетами с учетом установленных дифференцированных нормативов отчислений в местные бюджеты (по нормативам, установленным федеральным законом о федеральном бюджете в целях формирования дорожных фондов субъектов Российской Федерации)	-1 055,55206
10.	182	1 05 03010 01 0000 110	Единый сельскохозяйственный налог	3 242,54700
11.	182	1 05 04060 02 0000 110	Налог, взимаемый в связи с применением патентной системы налогообложения, зачисляемый в бюджеты муниципальных округов	5 355,17400
12.	182	108 03010 01 0000 110	Государственная пошлина по делам, рассматриваемым в судах общей юрисдикции, мировыми судьями	833,04500

			(за исключением Верховного суда Российской Федерации)	
13.	901	1 11 05024 14 0000 120	Доходы, получаемые в виде арендной платы, а также средства от продажи права на заключение договоров аренды за земли, находящиеся в собственности муниципальных округов (за исключением земельных участков муниципальных бюджетных и автономных учреждений)	13480,92500
14.	901	1 11 05034 14 0000 120	Доходы от сдачи в аренду имущества, находящегося в оперативном управлении органов управления муниципальных округов и созданных ими учреждений (за исключением имущества муниципальных бюджетных и автономных учреждений)	1819,55500
15.	901	1 11 07014 14 0000 120	Доходы от перечисления части прибыли, остающейся после уплаты налогов и иных обязательных платежей муниципальных унитарных предприятий, созданных муниципальными округами	2 227,83411
16.	901	1 13 02994 14 0000 130	Прочие доходы от компенсации затрат бюджетов муниципальных округов	121,59689
17.	901	1 16 01053 01 0000 140	Административные штрафы, установленные главой 5 Кодекса Российской Федерации об административных правонарушениях, за административные правонарушения, посягающие на права граждан, налагаемые мировыми судьями, комиссиями по делам несовершеннолетних и защите их прав	4,87200
18.	901	1 16 01063 01 0000 140	Административные штрафы, установленные главой 6 Кодекса Российской Федерации	6,38000

			об административных правонарушениях, за административные правонарушения, посягающие на здоровье, санитарно-эпидемиологическое благополучие населения и общественную нравственность, налагаемые мировыми судьями, комиссиями по делам несовершеннолетних и защите их прав	
19.	901	1 16 01123 01 0002 140	Административные штрафы, установленные главой 12 Кодекса Российской Федерации об административных правонарушениях, за административные правонарушения в области дорожного движения, налагаемые мировыми судьями, комиссиями по делам несовершеннолетних и защите их прав (штрафы за незаконное ограничение прав на управление транспортным средством и его эксплуатацию)	55,10000
20.	901	1 16 01203 01 0000 140	Административные штрафы, установленные главой 20 Кодекса Российской Федерации об административных правонарушениях, за административные правонарушения, посягающие на общественный порядок и общественную безопасность, налагаемые мировыми судьями, комиссиями по делам несовершеннолетних и защите их прав	9,04800
21.	901	2 02 25519 14 0000 150	Субсидии бюджетам муниципальных округов на поддержку отрасли культуры	3 960,00000
22.	901	2 02 30024 14 0000 150	Субвенции бюджетам муниципальных округов на	3 434,98327

			выполнение передаваемых полномочий субъектов Российской Федерации	
23.	901	2 02 35118 14 0000 150	Субвенции бюджетам муниципальных округов на осуществление первичного воинского учета органами местного самоуправления поселений, муниципальных и городских округов	136,16000
24.	901	2 02 35135 14 0000 150	Субвенции бюджетам муниципальных округов на осуществление полномочий по обеспечению жильем отдельных категорий граждан, установленных Федеральным законом от 12 января 1995 года № 5-ФЗ «О ветеранах»	1 782,18369
25.	901	2 02 35176 14 0000 150	Субвенции бюджетам муниципальных округов на осуществление полномочий по обеспечению жильем отдельных категорий граждан, установленных Федеральным законом от 24 ноября 1995 года № 181-ФЗ «О социальной защите инвалидов в Российской Федерации»	1 782,18369
26.	903	2 02 15002 14 0000 150	Дотации бюджетам муниципальных округов на поддержку мер по обеспечению сбалансированности бюджета	527 120,20200
			Итого доходов:	770 443,18301

Приложение 2
к решению Совета муниципального округа
муниципальное образование Свердловский
муниципальный округ Луганской Народной
Республики от «19» ноября 2024 г. № 23/13

«Приложение 2
к решению Совета муниципального округа
муниципальное образование Свердловский
муниципальный округ Луганской Народной
Республики от «29» декабря 2023 г. №1

**Объем и распределение бюджетных ассигнований бюджета муниципального образования Свердловский
муниципальный округ Луганской Народной Республики по разделам, подразделам, целевым статьям, группам
видов расходов классификации расходов бюджетов на 2024 год**

Наименование	Код раздела	Код подраздела	Код целевой статьи	Код вида расходов	(тыс. рублей)	
					Сумма	
1	2	3	4	5	6	
Итого						770 443,18301
Муниципальное образование Свердловский муниципальный округ Луганской Народной Республики						770 443,18301
Общегосударственные вопросы	01	00				293 163,22265

Функционирование высшего должностного лица субъекта Российской Федерации и муниципального образования	01	02				3 981,95200
Обеспечение деятельности Главы муниципального округа муниципальное образование Свердловский муниципальный округ Луганской Народной Республики	01	02	9900060500			3 981,95200
Фонд оплаты труда государственных (муниципальных) органов	01	02	9900060500		121	2 832,02900
Иные выплаты персоналу государственных (муниципальных) органов, за исключением фонда оплаты труда	01	02	9900060500		122	295,10000
Взносы по обязательному социальному страхованию на выплаты денежного содержания и иные выплаты работникам государственных (муниципальных) органов	01	02	9900060500		129	854,82300
Функционирование законодательных (представительных) органов государственной власти и представительных органов муниципальных образований	01	03				8 804,58700
Обеспечение деятельности Совета муниципального округа муниципальное образование Свердловский муниципальный округ Луганской Народной Республики	01	03	9900060600			8 804,58700
Фонд оплаты труда государственных (муниципальных) органов	01	03	9900060600		121	6 494,93600
Иные выплаты персоналу государственных (муниципальных) органов, за исключением фонда оплаты труда	01	03	9900060600		122	174,60000
Взносы по обязательному социальному страхованию на выплаты денежного содержания и иные выплаты работникам государственных (муниципальных) органов	01	03	9900060600		129	1 961,47100
Прочая закупка товаров, работ и услуг	01	03	9900060600		244	173,58000
Функционирование Правительства Российской Федерации, высших исполнительных органов государственной власти субъектов Российской Федерации, местных администраций	01	04				216 702,82765

Расходы на приобретение услуг по предоставлению неисключительных (пользовательских) прав на использование результатов интеллектуальной деятельности (программ для ЭВМ)	01	04	9900023106		401,50000
Прочая закупка товаров, работ и услуг	01	04	9900023106	244	401,50000
Осуществление полномочий по обеспечению жильем отдельных категорий граждан, установленных Федеральным законом от 12 января 1995 года № 5-ФЗ «О ветеранах»	01	04	9900051350		26,33769
Прочая закупка товаров, работ и услуг	01	04	9900051350	244	26,33769
Осуществление полномочий по обеспечению жильем отдельных категорий граждан, установленных Федеральным законом от 24 ноября 1995 года № 181-ФЗ «О социальной защите инвалидов в Российской Федерации»	01	04	9900051760		26,33769
Прочая закупка товаров, работ и услуг	01	04	9900051760	244	26,33769
Обеспечение и содержание функционирования Администрации муниципального округа муниципальное образование Свердловский муниципальный округ Луганской Народной Республики и ее структурных подразделений	01	04	9900060400		211 521,48300
Фонд оплаты труда государственных (муниципальных) органов	01	04	9900060400	121	130 790,18810
Иные выплаты персоналу государственных (муниципальных) органов, за исключением фонда оплаты труда	01	04	9900060400	122	912,07300
Взносы по обязательному социальному страхованию на выплаты денежного содержания и иные выплаты работникам государственных (муниципальных) органов	01	04	9900060400	129	39 415,71890
Прочая закупка товаров, работ и услуг	01	04	9900060400	244	36 613,67400
Закупка энергетических ресурсов	01	04	9900060400	247	3 752,82900
Уплата налога на имущество организаций и земельного налога	01	04	9900060400	851	9,90000
Уплата прочих налогов, сборов	01	04	9900060400	852	27,10000
Прочие расходы, не отнесенные к основным группам, предусмотренные для выполнения поручений не по основному виду деятельности	01	04	9900075300		1 292,18600

Прочая закупка товаров, работ и услуг	01	04	9900075300	244	1 292,18600
Выполнение отдельных государственных полномочий Луганской Народной Республики по опеке, попечительству и патронажу	01	04	9900080404		3 434,98327
Фонд оплаты труда государственных (муниципальных) органов	01	04	9900080404	121	2 198,53000
Взносы по обязательному социальному страхованию на выплаты денежного содержания и иные выплаты работникам государственных (муниципальных) органов	01	04	9900080404	129	663,95608
Прочая закупка товаров, работ и услуг	01	04	9900080404	244	572,49719
Обеспечение деятельности финансовых, налоговых и таможенных органов и органов финансового (финансово-бюджетного) надзора	01	06			12 217,68000
Обеспечение и содержание функционирования Администрации муниципального округа муниципальное образование Свердловский муниципальный округ Луганской Народной Республики и ее структурных подразделений	01	06	9900060400		12 217,68000
Фонд оплаты труда государственных (муниципальных) органов	01	06	9900060400	121	9 336,15974
Иные выплаты персоналу государственных (муниципальных) органов, за исключением фонда оплаты труда	01	06	9900060400	122	62,00000
Взносы по обязательному социальному страхованию на выплаты денежного содержания и иные выплаты работникам государственных (муниципальных) органов	01	06	9900060400	129	2 819,52026
Резервные фонды	01	11			4 200,00000
Расходы за счет средств резервного фонда Администрации муниципального округа муниципальное образование Свердловский муниципальный округ Луганской Народной Республики	01	11	9900075700		4 200,00000
Резервные средства	01	11	9900075700	870	4 200,00000
Другие общегосударственные вопросы	01	13			47 256,17600

Обеспечение и содержание функционирования государственного (муниципального) учреждения, обеспечивающего бухгалтерское обслуживание финансово-хозяйственной деятельности муниципальных учреждений, осуществляющих деятельность в различных сферах	01	13	9900060700		47 256,17600
Фонд оплаты труда учреждений	01	13	9900060700	111	36 130,24300
Иные выплаты персоналу учреждений, за исключением фонда оплаты труда	01	13	9900060700	112	40,00000
Взносы по обязательному социальному страхованию на выплаты по оплате труда работников и иные выплаты работникам учреждений	01	13	9900060700	119	10 911,33300
Прочая закупка товаров, работ и услуг	01	13	9900060700	244	174,60000
Национальная оборона	02	00			136,16000
Мобилизационная и вневойсковая подготовка	02	03			136,16000
Осуществление первичного воинского учета органами местного самоуправления поселений, муниципальных и городских округов	02	03	9900051180		136,16000
Фонд оплаты труда государственных (муниципальных) органов	02	03	9900051180	121	76,97400
Взносы по обязательному социальному страхованию на выплаты денежного содержания и иные выплаты работникам государственных (муниципальных) органов	02	03	9900051180	129	23,24600
Прочая закупка товаров, работ и услуг	02	03	9900051180	244	35,94000
Национальная безопасность и правоохранительная деятельность	03	00			800,00000
Защита населения и территории от чрезвычайных ситуаций природного и техногенного характера, пожарная безопасность	03	10			800,00000
Расходы за счет средств резервного фонда Администрации муниципального округа Свердловский муниципальный округ Луганской Народной Республики	03	10	9900075700		800,00000
Прочая закупка товаров, работ и услуг	03	10	9900075700	244	800,00000
Национальная экономика	04	00			134 276,91436
Дорожное хозяйство (дорожные фонды)	04	09			134 276,91436
Расходы на содержание и ремонт автомобильных дорог муниципального значения	04	09	9900043420		134 276,91436

Прочая закупка товаров, работ и услуг	04	09	9900043420	244	134 276,91436
Жилищно-коммунальное хозяйство	05	00			84 684,90900
Коммунальное хозяйство	05	02			379,53000
Возмещение недополученных доходов субъектам хозяйствования, осуществляющим регулируемые государством виды деятельности в сфере жилищно-коммунального хозяйства	05	02	9900043600		379,53000
Субсидии на возмещение недополученных доходов и (или) возмещение фактически понесенных затрат в связи с производством (реализацией) товаров, выполнением работ, оказанием услуг	05	02	9900043600	811	379,53000
Благоустройство	05	03			84 305,37900
Расходы на благоустройство городов, сел, поселков	05	03	9900043410		78 984,37900
Прочая закупка товаров, работ и услуг	05	03	9900043410	244	78 392,93400
Закупка энергетических ресурсов	05	03	9900043410	247	591,44500
Сбор и вывоз мусора и отходов, эксплуатация канализационных систем	05	03	9900043440		5 002,49606
Прочая закупка товаров, работ и услуг	05	03	9900043440	244	5 002,49606
Комбинаты коммунальных предприятий, районные производственные объединения и другие предприятия, учреждения и организации жилищно-коммунального хозяйства	05	03	9900043450		318,50394
Прочая закупка товаров, работ и услуг	05	03	9900043450	244	318,50394
Образование	07	00			73 948,77400
Дополнительное образование детей	07	03			73 948,77400
Организации (учреждения) дополнительного образования в области культуры и искусства, школы эстетического воспитания детей	07	03	9900010207		69 948,77400
Фонд оплаты труда учреждений	07	03	9900010207	111	11 113,46702
Взносы по обязательному социальному страхованию на выплаты по оплате труда работников и иные выплаты работникам учреждений	07	03	9900010207	119	3 333,11241
Прочая закупка товаров, работ и услуг	07	03	9900010207	244	74,31904

Закупка энергетических ресурсов	07	03	9900010207	247	592,36400
Субсидии бюджетным учреждениям на иные цели	07	03	9900010207	612	54 835,51153
Государственная поддержка отрасли культуры	07	03	990A155190		4 000,00000
Субсидии бюджетным учреждениям на иные цели	07	03	990A155190	612	4 000,00000
Культура, кинематография	08	00			153 631,06800
<i>Культура</i>	<i>08</i>	<i>01</i>			<i>141 389,64500</i>
Библиотеки	08	01	9900010204		30 250,72400
Фонд оплаты труда учреждений	08	01	9900010204	111	5 324,87364
Взносы по обязательному социальному страхованию на выплаты по оплате труда работников и иные выплаты работникам учреждений	08	01	9900010204	119	1 603,90269
Прочая закупка товаров, работ и услуг	08	01	9900010204	244	46,26979
Закупка энергетических ресурсов	08	01	9900010204	247	285,80474
Субсидии бюджетным учреждениям на иные цели	08	01	9900010204	612	22 989,87314
Музеи и выставки	08	01	9900010205		10 806,12200
Фонд оплаты труда учреждений	08	01	9900010205	111	1 354,67473
Взносы по обязательному социальному страхованию на выплаты по оплате труда работников и иные выплаты работникам учреждений	08	01	9900010205	119	406,70052
Прочая закупка товаров, работ и услуг	08	01	9900010205	244	29,39851
Закупка энергетических ресурсов	08	01	9900010205	247	66,15073
Субсидии бюджетным учреждениям на иные цели	08	01	9900010205	612	8 949,19751
Дворцы и дома культуры, клубы и другие заведения клубного типа	08	01	9900010206		91 270,07100
Фонд оплаты труда учреждений	08	01	9900010206	111	16 016,95771
Взносы по обязательному социальному страхованию на выплаты по оплате труда работников и иные выплаты работникам учреждений	08	01	9900010206	119	4 828,65402
Прочая закупка товаров, работ и услуг	08	01	9900010206	244	227,98523
Закупка энергетических ресурсов	08	01	9900010206	247	2 365,12301

Субсидии бюджетным учреждениям на иные цели	08	01	9900010206	612	67 828,85103
Уплата прочих налогов, сборов	08	01	9900010206	852	2,50000
Прочие культурно-образовательные заведения и мероприятия	08	01	9900010208		9 062,72800
Фонд оплаты труда учреждений	08	01	9900010208	111	842,72469
Взносы по обязательному социальному страхованию на выплаты по оплате труда работников и иные выплаты работникам учреждений	08	01	9900010208	119	269,59360
Субсидии бюджетным учреждениям на иные цели	08	01	9900010208	612	7 950,40971
Другие вопросы в области культуры, кинематографии	08	04			12 241,42300
Централизованные бухгалтерии, хозяйственные группы, методические кабинеты, центры (службы) по обслуживанию, сопровождению и обеспечению деятельности учреждений культуры, физической культуры и спорта	08	04	9900010600		12 226,42300
Фонд оплаты труда учреждений	08	04	9900010600	111	8 691,53800
Взносы по обязательному социальному страхованию на выплаты по оплате труда работников и иные выплаты работникам учреждений	08	04	9900010600	119	2 624,84570
Прочая закупка товаров, работ и услуг	08	04	9900010600	244	910,03930
Расходы на приобретение услуг по предоставлению неисключительных (пользовательских) прав на использование результатов интеллектуальной деятельности (программ для ЭВМ)	08	04	9900023106		15,00000
Прочая закупка товаров, работ и услуг	08	04	9900023106	244	15,00000
Социальная политика	10	00			3 623,91200
Социальное обеспечение населения	10	03			3 511,69200
Осуществление полномочий по обеспечению жильем отдельных категорий граждан, установленных Федеральным законом от 12 января 1995 года № 5-ФЗ «О ветеранах»	10	03	9900051350		1 755,84600
Субсидии гражданам на приобретение жилья	10	03	9900051350	322	1 755,84600

Осуществление полномочий по обеспечению жильем отдельных категорий граждан, установленных Федеральным законом от 24 ноября 1995 года № 181-ФЗ «О социальной защите инвалидов в Российской Федерации»	10	03	9900051760		1 755,84600
Субсидии гражданам на приобретение жилья	10	03	9900051760	322	1 755,84600
<i>Охрана семьи и детства</i>	<i>10</i>	<i>04</i>			<i>112,22000</i>
Единовременная помощь лицам из числа детей-сирот и детей, оставшихся без попечения родителей, после достижения 18-летнего возраста	10	04	9900014708		112,22000
Пособия, компенсации, меры социальной поддержки по публичным нормативным обязательствам	10	04	9900014708	313	112,22000
Физическая культура и спорт	11	00			26 178,22300
<i>Физическая культура</i>	<i>11</i>	<i>01</i>			<i>26 178,22300</i>
Содержание и учебно-тренировочная работа детско-юношеских спортивных школ	11	01	9900010405		20 051,65400
Фонд оплаты труда учреждений	11	01	9900010405	111	4 996,58474
Взносы по обязательному социальному страхованию на выплаты по оплате труда работников и иные выплаты работникам учреждений	11	01	9900010405	119	1 507,46351
Прочая закупка товаров, работ и услуг	11	01	9900010405	244	9,08545
Закупка энергетических ресурсов	11	01	9900010405	247	123,81448
Субсидии бюджетным учреждениям на иные цели	11	01	9900010405	612	13 414,70582
Финансовая поддержка и содержание спортивных сооружений	11	01	9900010406		6 126,56900
Фонд оплаты труда учреждений	11	01	9900010406	111	1 655,60342
Взносы по обязательному социальному страхованию на выплаты по оплате труда работников и иные выплаты работникам учреждений	11	01	9900010406	119	498,89697
Закупка энергетических ресурсов	11	01	9900010406	247	3,50574
Субсидии бюджетным учреждениям на иные цели	11	01	9900010406	612	3 968,56287

».

Приложение 3
к решению Совета муниципального
округа муниципальное образование
Свердловский муниципальный округ
Луганской Народной Республики
от «19» ноября 2024 г. № 23/13

«Приложение 3
к решению Совета муниципального
округа муниципальное образование
Свердловский муниципальный округ
Луганской Народной Республики
от «29» декабря 2023 г. №1

**Ведомственная структура расходов бюджета
муниципального образования Свердловский муниципальный округ Луганской Народной Республики
на 2024 год**

(тыс.рублей)

Наименование главного распорядителя средств бюджета муниципального образования Свердловский муниципальный округ Луганской Народной Республики, разделов, подразделов, целевых статей и видов расходов бюджета	Код главного распорядителя средств бюджета	Код классификации расходов бюджета				Сумма	
		Раздел	Подраздел	Целевая статья	Вид расходов	Всего	в том числе средства вышестоящих бюджетов
1	2	3	4	5	6	7	8
Муниципальное образование Свердловский муниципальный округ Луганской Народной Республики						770 443,18301	11 095,51065

Администрация муниципального округа муниципальное образование Свердловский муниципальный округ Луганской Народной Республики	901								750 461,82929	11 095,51065
Общегосударственные вопросы	901	01	00						273 181,86893	3 487,65865
<i>Функционирование высшего должностного лица субъекта Российской Федерации и муниципального образования</i>	901	01	02						3 981,95200	0,00000
Обеспечение деятельности Главы муниципального округа муниципальное образование Свердловский муниципальный округ Луганской Народной Республики	901	01	02		9900060500				3 981,95200	0,00000
Фонд оплаты труда государственных (муниципальных) органов	901	01	02		9900060500		121		2 832,02900	0,00000
Иные выплаты персоналу государственных (муниципальных) органов, за исключением фонда оплаты труда	901	01	02		9900060500		122		295,10000	0,00000
Взносы по обязательному социальному страхованию на выплаты денежного содержания и иные выплаты работникам государственных (муниципальных) органов	901	01	02		9900060500		129		854,82300	0,00000
<i>Функционирование Правительства Российской Федерации, высших исполнительных органов государственной власти субъектов Российской Федерации, местных администраций</i>	901	01	04						216 702,82765	3 487,65865
Расходы на приобретение услуг по предоставлению неисключительных (пользовательских) прав на использование результатов интеллектуальной деятельности (программ для ЭВМ)	901	01	04		9900023106				401,50000	0,00000
Прочая закупка товаров, работ и услуг	901	01	04		9900023106		244		401,50000	0,00000
Осуществление полномочий по обеспечению жильем отдельных категорий граждан, установленных Федеральным законом от 12 января 1995 года № 5-ФЗ «О ветеранах»	901	01	04		9900051350				26,33769	26,33769

Прочая закупка товаров, работ и услуг	901	01	04	9900051350	244	26,33769	26,33769
Осуществление полномочий по обеспечению жильем отдельных категорий граждан, установленных Федеральным законом от 24 ноября 1995 года № 181-ФЗ «О социальной защите инвалидов в Российской Федерации»	901	01	04	9900051760		26,33769	26,33769
Прочая закупка товаров, работ и услуг	901	01	04	9900051760	244	26,33769	26,33769
Обеспечение и содержание функционирования Администрации муниципального округа муниципальное образование Свердловский муниципальный округ Луганской Народной Республики и ее структурных подразделений	901	01	04	9900060400		211 521,48300	0,00000
Фонд оплаты труда государственных (муниципальных) органов	901	01	04	9900060400	121	130 790,18810	0,00000
Иные выплаты персоналу государственных (муниципальных) органов, за исключением фонда оплаты труда	901	01	04	9900060400	122	912,07300	0,00000
Взносы по обязательному социальному страхованию на выплаты денежного содержания и иные выплаты работникам государственных (муниципальных) органов	901	01	04	9900060400	129	39 415,71890	0,00000
Прочая закупка товаров, работ и услуг	901	01	04	9900060400	244	36 613,67400	0,00000
Закупка энергетических ресурсов	901	01	04	9900060400	247	3 752,82900	0,00000
Уплата налога на имущество организаций и земельного налога	901	01	04	9900060400	851	9,90000	0,00000
Уплата прочих налогов, сборов	901	01	04	9900060400	852	27,10000	0,00000
Прочие расходы, не отнесенные к основным группам, предусмотренные для выполнения поручений не по основному виду деятельности	901	01	04	9900075300		1 292,18600	0,00000
Прочая закупка товаров, работ и услуг	901	01	04	9900075300	244	1 292,18600	0,00000
Выполнение отдельных государственных полномочий Луганской Народной Республики по опеке, попечительству и патронажу	901	01	04	9900080404		3 434,98327	3 434,98327

Фонд оплаты труда государственных (муниципальных) органов	901	01	04	9900080404	121	2 198,53000	2 198,53000
Взносы по обязательному социальному страхованию на выплаты денежного содержания и иные выплаты работникам государственных (муниципальных) органов	901	01	04	9900080404	129	663,95608	663,95608
Прочая закупка товаров, работ и услуг	901	01	04	9900080404	244	572,49719	572,49719
Обеспечение деятельности финансовых, налоговых и таможенных органов и органов финансового (финансово-бюджетного) надзора	901	01	06			1 040,91328	0,00000
Обеспечение и содержание функционирования Администрации муниципального округа муниципальное образование Свердловский муниципальный округ Луганской Народной Республики и ее структурных подразделений	901	01	06	9900060400		1 040,91328	0,00000
Фонд оплаты труда государственных (муниципальных) органов	901	01	06	9900060400	121	799,47256	0,00000
Взносы по обязательному социальному страхованию на выплаты денежного содержания и иные выплаты работникам государственных (муниципальных) органов	901	01	06	9900060400	129	241,44072	0,00000
Резервные фонды	901	01	11			4 200,00000	0,00000
Расходы за счет средств резервного фонда Администрации муниципального округа муниципальное образование Свердловский муниципальный округ Луганской Народной Республики	901	01	11	9900075700		4 200,00000	0,00000
Резервные средства	901	01	11	9900075700	870	4 200,00000	0,00000
Другие общегосударственные вопросы	901	01	13			47 256,17600	0,00000
Обеспечение и содержание функционирования государственного (муниципального) учреждения, обеспечивающего бухгалтерское обслуживание финансово-хозяйственной деятельности муниципальных учреждений, осуществляющих деятельность в различных сферах	901	01	13	9900060700		47 256,17600	0,00000

Фонд оплаты труда учреждений	901	01	13	9900060700	111	36 130,24300	0,00000
Иные выплаты персоналу учреждений, за исключением фонда оплаты труда	901	01	13	9900060700	112	40,00000	0,00000
Взносы по обязательному социальному страхованию на выплаты по оплате труда работников и иные выплаты работникам учреждений	901	01	13	9900060700	119	10 911,33300	0,00000
Прочая закупка товаров, работ и услуг	901	01	13	9900060700	244	174,60000	0,00000
Национальная оборона	901	02	00			136,16000	136,16000
<i>Мобилизационная и вневойсковая подготовка</i>	<i>901</i>	<i>02</i>	<i>03</i>			<i>136,16000</i>	<i>136,16000</i>
Осуществление первичного воинского учета органами местного самоуправления поселений, муниципальных и городских округов	901	02	03	9900051180		136,16000	136,16000
Фонд оплаты труда государственных (муниципальных) органов	901	02	03	9900051180	121	76,97400	76,97400
Взносы по обязательному социальному страхованию на выплаты денежного содержания и иные выплаты работникам государственных (муниципальных) органов	901	02	03	9900051180	129	23,24600	23,24600
Прочая закупка товаров, работ и услуг	901	02	03	9900051180	244	35,94000	35,94000
Национальная безопасность и правоохранительная деятельность	901	03	00			800,00000	0,00000
<i>Защита населения и территории от чрезвычайных ситуаций природного и техногенного характера, пожарная безопасность</i>	<i>901</i>	<i>03</i>	<i>10</i>			<i>800,00000</i>	<i>0,00000</i>
Расходы за счет средств резервного фонда Администрации муниципального округа муниципальное образование Свердловский муниципальный округ Луганской Народной Республики	901	03	10	9900075700		800,00000	0,00000
Прочая закупка товаров, работ и услуг	901	03	10	9900075700	244	800,00000	0,00000
Национальная экономика	901	04	00			134 276,91436	0,00000
<i>Дорожное хозяйство (дорожные фонды)</i>	<i>901</i>	<i>04</i>	<i>09</i>			<i>134 276,91436</i>	<i>0,00000</i>

Расходы на содержание и ремонт автомобильных дорог муниципального значения	901	04	09	9900043420		134 276,91436	0,00000
Прочая закупка товаров, работ и услуг	901	04	09	9900043420	244	134 276,91436	0,00000
Жилищно-коммунальное хозяйство	901	05	00			84 684,90900	0,00000
Коммунальное хозяйство	901	05	02			379,53000	0,00000
Возмещение недополученных доходов субъектов хозяйствования, осуществляющим регулируемые государством виды деятельности в сфере жилищно-коммунального хозяйства	901	05	02	9900043600		379,53000	0,00000
Субсидии на возмещение недополученных доходов и (или) возмещение фактически понесенных затрат в связи с производством (реализацией) товаров, выполнением работ, оказанием услуг	901	05	02	9900043600	811	379,53000	0,00000
Благоустройство	901	05	03			84 305,37900	0,00000
Расходы на благоустройство городов, сел, поселков	901	05	03	9900043410		78 984,37900	0,00000
Прочая закупка товаров, работ и услуг	901	05	03	9900043410	244	78 392,93400	0,00000
Закупка энергетических ресурсов	901	05	03	9900043410	247	591,44500	0,00000
Сбор и вывоз мусора и отходов, эксплуатация канализационных систем	901	05	03	9900043440		5 002,49606	0,00000
Прочая закупка товаров, работ и услуг	901	05	03	9900043440	244	5 002,49606	0,00000
Комбинаты коммунальных предприятий, районные производственные объединения и другие предприятия, учреждения и организации жилищно-коммунального хозяйства	901	05	03	9900043450		318,50394	0,00000
Прочая закупка товаров, работ и услуг	901	05	03	9900043450	244	318,50394	0,00000
Образование	901	07	00			73 948,77400	3 960,00000
Дополнительное образование детей	901	07	03			73 948,77400	3 960,00000
Организации (учреждения) дополнительного образования в области культуры и искусства, школы эстетического воспитания детей	901	07	03	9900010207		69 948,77400	0,00000
Фонд оплаты труда учреждений	901	07	03	9900010207	111	11 113,46702	0,00000

Взносы по обязательному социальному страхованию на выплаты по оплате труда работников и иные выплаты работникам учреждений	901	07	03	9900010207	119	3 333,11241	0,00000
Прочая закупка товаров, работ и услуг	901	07	03	9900010207	244	74,31904	0,00000
Закупка энергетических ресурсов	901	07	03	9900010207	247	592,36400	0,00000
Субсидии бюджетным учреждениям на иные цели	901	07	03	9900010207	612	54 835,51153	0,00000
Государственная поддержка отрасли культуры	901	07	03	990A155190		4 000,00000	3 960,00000
Субсидии бюджетным учреждениям на иные цели	901	07	03	990A155190	612	4 000,00000	3 960,00000
Культура, кинематография	901	08	00			153 631,06800	0,00000
Культура	901	08	01			141 389,64500	0,00000
Библиотеки	901	08	01	9900010204		30 250,72400	0,00000
Фонд оплаты труда учреждений	901	08	01	9900010204	111	5 324,87364	0,00000
Взносы по обязательному социальному страхованию на выплаты по оплате труда работников и иные выплаты работникам учреждений	901	08	01	9900010204	119	1 603,90269	0,00000
Прочая закупка товаров, работ и услуг	901	08	01	9900010204	244	46,26979	0,00000
Закупка энергетических ресурсов	901	08	01	9900010204	247	285,80474	0,00000
Субсидии бюджетным учреждениям на иные цели	901	08	01	9900010204	612	22 989,87314	0,00000
Музеи и выставки	901	08	01	9900010205		10 806,12200	0,00000
Фонд оплаты труда учреждений	901	08	01	9900010205	111	1 354,67473	0,00000
Взносы по обязательному социальному страхованию на выплаты по оплате труда работников и иные выплаты работникам учреждений	901	08	01	9900010205	119	406,70052	0,00000
Прочая закупка товаров, работ и услуг	901	08	01	9900010205	244	29,39851	0,00000
Закупка энергетических ресурсов	901	08	01	9900010205	247	66,15073	0,00000
Субсидии бюджетным учреждениям на иные цели	901	08	01	9900010205	612	8 949,19751	0,00000
Дворцы и дома культуры, клубы и другие заведения клубного типа	901	08	01	9900010206		91 270,07100	0,00000
Фонд оплаты труда учреждений	901	08	01	9900010206	111	16 016,95771	0,00000

Взносы по обязательному социальному страхованию на выплаты по оплате труда работников и иные выплаты работникам учреждений	901	08	01	9900010206	119	4 828,65402	0,00000
Прочая закупка товаров, работ и услуг	901	08	01	9900010206	244	227,98523	0,00000
Закупка энергетических ресурсов	901	08	01	9900010206	247	2 365,12301	0,00000
Субсидии бюджетным учреждениям на иные цели	901	08	01	9900010206	612	67 828,85103	0,00000
Уплата прочих налогов, сборов	901	08	01	9900010206	852	2,50000	0,00000
Прочие культурно-образовательные заведения и мероприятия	901	08	01	9900010208		9 062,72800	0,00000
Фонд оплаты труда учреждений	901	08	01	9900010208	111	842,72469	0,00000
Взносы по обязательному социальному страхованию на выплаты по оплате труда работников и иные выплаты работникам учреждений	901	08	01	9900010208	119	269,59360	0,00000
Субсидии бюджетным учреждениям на иные цели	901	08	01	9900010208	612	7 950,40971	0,00000
Другие вопросы в области культуры, кинематографии	901	08	04			12 241,42300	0,00000
Централизованные бухгалтерии, хозяйственные группы, методические кабинеты, центры (службы) по обслуживанию, сопровождению и обеспечению деятельности учреждений культуры, физической культуры и спорта	901	08	04	9900010600		12 226,42300	0,00000
Фонд оплаты труда учреждений	901	08	04	9900010600	111	8 691,53800	0,00000
Взносы по обязательному социальному страхованию на выплаты по оплате труда работников и иные выплаты работникам учреждений	901	08	04	9900010600	119	2 624,84570	0,00000
Прочая закупка товаров, работ и услуг	901	08	04	9900010600	244	910,03930	0,00000
Расходы на приобретение услуг по предоставлению неисключительных (пользовательских) прав на использование результатов интеллектуальной деятельности (программ для ЭВМ)	901	08	04	9900023106		15,00000	0,00000
Прочая закупка товаров, работ и услуг	901	08	04	9900023106	244	15,00000	0,00000
Социальная политика	901	10	00			3 623,91200	3 511,69200
Социальное обеспечение населения	901	10	03			3 511,69200	3 511,69200

Осуществление полномочий по обеспечению жильем отдельных категорий граждан, установленных Федеральным законом от 12 января 1995 года № 5-ФЗ «О ветеранах»	901	10	03	9900051350		1 755,84600	1 755,84600
Субсидии гражданам на приобретение жилья	901	10	03	9900051350	322	1 755,84600	1 755,84600
Осуществление полномочий по обеспечению жильем отдельных категорий граждан, установленных Федеральным законом от 24 ноября 1995 года № 181-ФЗ «О социальной защите инвалидов в Российской Федерации»	901	10	03	9900051760		1 755,84600	1 755,84600
Субсидии гражданам на приобретение жилья	901	10	03	9900051760	322	1 755,84600	1 755,84600
Охрана семьи и детства	901	10	04			112,22000	0,00000
Единовременная помощь лицам из числа детей-сирот и детей, оставшихся без попечения родителей, после достижения 18-летнего возраста	901	10	04	9900014708		112,22000	0,00000
Пособия, компенсации, меры социальной поддержки по публичным нормативным обязательствам	901	10	04	9900014708	313	112,22000	0,00000
Физическая культура и спорт	901	11	00			26 178,22300	0,00000
Физическая культура	901	11	01			26 178,22300	0,00000
Содержание и учебно-тренировочная работа детско-юношеских спортивных школ	901	11	01	9900010405		20 051,65400	0,00000
Фонд оплаты труда учреждений	901	11	01	9900010405	111	4 996,58474	0,00000
Взносы по обязательному социальному страхованию на выплаты по оплате труда работников и иные выплаты работникам учреждений	901	11	01	9900010405	119	1 507,46351	0,00000
Прочая закупка товаров, работ и услуг	901	11	01	9900010405	244	9,08545	0,00000
Закупка энергетических ресурсов	901	11	01	9900010405	247	123,81448	0,00000
Субсидии бюджетным учреждениям на иные цели	901	11	01	9900010405	612	13 414,70582	0,00000
Финансовая поддержка и содержание спортивных сооружений	901	11	01	9900010406		6 126,56900	0,00000
Фонд оплаты труда учреждений	901	11	01	9900010406	111	1 655,60342	0,00000

Взносы по обязательному социальному страхованию на выплаты по оплате труда работников и иные выплаты работникам учреждений	901	11	01	9900010406	119	498,89697	0,00000
Закупка энергетических ресурсов	901	11	01	9900010406	247	3,50574	0,00000
Субсидии бюджетным учреждениям на иные цели	901	11	01	9900010406	612	3 968,56287	0,00000
Совет муниципального округа муниципальное образование Свердловский муниципальный округ Луганской Народной Республики	902					8 804,58700	0,00000
<i>Функционирование законодательных (представительных) органов государственной власти и представительных органов муниципальных образований</i>	<i>902</i>	<i>01</i>	<i>03</i>			<i>8 804,58700</i>	<i>0,00000</i>
Обеспечение деятельности Совета муниципального округа муниципальное образование Свердловский муниципальный округ Луганской Народной Республики	902	01	03	9900060600		8 804,58700	0,00000
Фонд оплаты труда государственных (муниципальных) органов	902	01	03	9900060600	121	6 494,93600	0,00000
Иные выплаты персоналу государственных (муниципальных) органов, за исключением фонда оплаты труда	902	01	03	9900060600	122	174,60000	0,00000
Взносы по обязательному социальному страхованию на выплаты денежного содержания и иные выплаты работникам государственных (муниципальных) органов	902	01	03	9900060600	129	1 961,47100	0,00000
Прочая закупка товаров, работ и услуг	902	01	03	9900060600	244	173,58000	0,00000
Финансовое управление Администрации муниципального округа муниципальное образование Свердловский муниципальный округ Луганской Народной Республики	903					11 176,76672	0,00000
<i>Обеспечение деятельности финансовых, налоговых и таможенных органов и органов финансового (финансово-бюджетного) надзора</i>	<i>903</i>	<i>01</i>	<i>06</i>			<i>11 176,76672</i>	<i>0,00000</i>

Обеспечение и содержание функционирования Администрации муниципального округа муниципальное образование Свердловский муниципальный округ Луганской Народной Республики и ее структурных подразделений	903	01	06	9900060400		11 176,76672	0,00000
Фонд оплаты труда государственных (муниципальных) органов	903	01	06	9900060400	121	8 536,68718	0,00000
Иные выплаты персоналу государственных (муниципальных) органов, за исключением фонда оплаты труда	903	01	06	9900060400	122	62,00000	0,00000
Взносы по обязательному социальному страхованию на выплаты денежного содержания и иные выплаты работникам государственных (муниципальных) органов	903	01	06	9900060400	129	2 578,07954	0,00000

».

Приложение 4
к решению Совета муниципального
округа муниципальное образование
Свердловский муниципальный округ
Луганской Народной Республики
от «19» ноября 2024 г. № 23/13

«Приложение 6
к решению Совета муниципального
округа муниципальное образование
Свердловский муниципальный округ
Луганской Народной Республики
от «29» декабря 2023г. № 1

Объем и распределение субсидий (кроме субсидий на осуществление капитальных вложений в объекты капитального строительства муниципальной собственности или приобретение объектов недвижимого имущества в муниципальную собственность), предоставляемых из бюджета муниципального образования Свердловский муниципальный округ Луганской Народной Республики некоммерческим организациям, не являющимся казенными учреждениями, на 2024 год

(тыс. рублей)

Код классификации расходов бюджетов	Наименование субсидии	Сумма
1	2	3
901 0703 9900010207 612	Субсидия из бюджета муниципального образования Свердловский муниципальный округ Луганской Народной Республики бюджетным учреждениям	54 835,51153
901 0703 990A155190 612	Субсидия из бюджета муниципального образования Свердловский муниципальный округ Луганской Народной Республики на государственную поддержку отрасли культуры	4 000,00000
901 0801 9900010204 612	Субсидия из бюджета муниципального образования Свердловский муниципальный округ Луганской Народной	22 989,87314

	Республики бюджетным учреждениям	
901 0801 9900010205 612	Субсидия из бюджета муниципального образования Свердловский муниципальный округ Луганской Народной Республики бюджетным учреждениям	8 949,19751
901 0801 9900010206 612	Субсидия из бюджета муниципального образования Свердловский муниципальный округ Луганской Народной Республики бюджетным учреждениям	67 828,85103
901 0801 9900010208 612	Субсидия из бюджета муниципального образования Свердловский муниципальный округ Луганской Народной Республики бюджетным учреждениям	7 950,40971
901 1101 9900010405 612	Субсидия из бюджета муниципального образования Свердловский муниципальный округ Луганской Народной Республики бюджетным учреждениям	13 414,70582
901 1101 9900010406 612	Субсидия из бюджета муниципального образования Свердловский муниципальный округ Луганской Народной Республики бюджетным учреждениям	3 968,56287